



A lokisetse Morena Sechaba se phethehileng (Luka 1,17)

Tel: 28 350 466/ 62600983 (WhatsApp)

M5.00

# MOELETSI OA BASOTHO

PARARE DOMINO PLEBEM PERFECTAM



Lekala le latola mafosisa

2

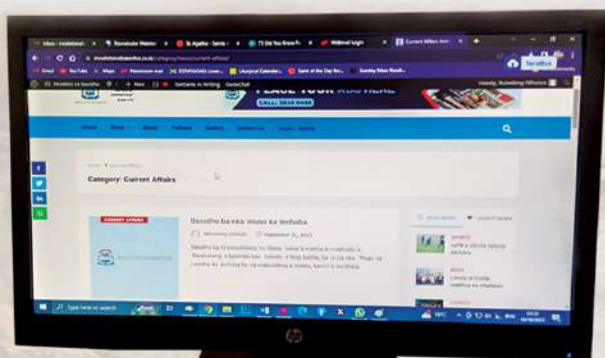
Li fana ka tšepo

6



# LIPHAMOLA LI TSOA KHOLEHONG

www.moeletsioabasotho.co.ls



Re se re fumaneha ho marangrang

Email: newsroom@moeletsioabasotho.co.ls  
Tel: +266 28350466/ Whats app: 62600983

# MOELETSI

## Bohahlauli bo tla hola

**K**e ka selemo sa 1986 ha 'Musu oa Naha ea Lesotho o neng o eteletsoe pele se Sesole le 'Musu oa Naha ea Afrika Boro li tekanela tumellano ea thekisetano ea metsi. Taba ena e ile ea tsoelapele ntle le tšitiso ea letho esita le hona joale ha re bua 'mali ea khabane, litaba tseo li ntse li itsamaela ka bokhabane bo bohola, haholo hobane tšebetso e se e hatetse pele.

Litumellano tsena ho iloe hoa fihleloa boitlamo bo itseng haholo bo amang tikoloho, liphoofolo esita le bophelo ba sechaba ka kakaretso, ho shebiloe sechaba se phelang libakeng tseo morero ona o tlang hoba ho tsona.

Hore morero o phethahale le hore tšebetso e tle be e ntle, morero o qala pele ka ho tiisa lintlafatso, tse kang litsela le marokho hore thepa e tle tsebe ho tsamaea hantle e bolokehile.

Letamo la Katse ke lona la pele, ha latela la Mohale, joale ke la Polihali. Joale lona le bitsitse khoba e 'ngoe ea borokho bo ahiloeng nokeng ea Senqu ka botle bo hlolang le bophahamo le ka bolelele ba bona, le hoja ho bile le ba Mphorosane pele.

Likamano tsa linaha tsena tse peli li ntse li tsoelapele ho ntlafala. Motlotlehi Letsie III le President ea Afrika Boroa ba butse ka molao borokho ba Senqu. 'Me taba ena ka bo eona e tsoelapele ho tšoea bohlokoa ba tšebeliso 'moho le khokahano lipakeng tsa linaha tsena tse peli.

Borokho bona ke ba boleng bo holimo kahar'a SDAC, 'me ke ba pele kahar'a naha. Basotho ba tlameha ho ikotla sefuba ka morero ha o ntse o tsoelapele ho aha liamahale tseo ba tlang ho una molimo ka tsona. Taba ena e ka ntlafatsoa ke ha mebuso e meli e ka hlomphe litokelo tsa sechaba hore mesebetsi ea bona e be e ntlafatseng, 'me bophelo ba sechaba ba ntlafala. Sechaba se lokela ho tšehetsa le ho sireletsa morero, ka ho baballa mehloli, mekhoabo le tikoloho.

Ke lilemo tse 40 jacle morero o ntse o sebetsa, 'me hona ke nalane e kholo ntlafaleng le phethehatsong ea LHDA. Morero o ntse o ikemiselitse hore kaholimo ho matšelisano ao ba fanang ka ona, ba rerile ho kenya tšebetsong mekhoba ea boipheliso. Nakong ea ho feta ene e ba linyeoe fela ka makhotleng, sechaba se lla, hahalo se angoeng ke morero, empa morao tjena litaba tseo li sa ile moreting, hona ho paka hore morero oo ntse o tšoele hantle ka matla ho latela boitlamo ba bona.

Ruri haeba chelete e tla kengoa ke thekiso ea metsi e ka sebelisoa hantle, joalokaha Tona-Khola a bolela haholo e tseteloa litabeng tsa bophelo, thuto le ntlafalo ea bophelo ba sechaba sa Basotho e kaba taba ea bohlokoa.

Mochine ke oo ho thoe ke leboborane la monyokola thita o tlo phunya tonoro ho tloha letamong la Polihali o teana le o mong tseleng ho hlaha letamong la Katse. Taba ena rona ruri ha re tsamea le eona, hobane joale e jella sechaba sa Basotho mosebetsi. Mochine ona o etse ntho tsohle ka bo ona, tseo li neng li tlameha ho etsoa ka matsoho ka mpeng ho lefatše, etsoa Basotho ba tseba mosebetsi oa litonoro. Leha ho le joalo teng lebitso la teng le monate, puo ea Sesotho e manoni ke ka hoo re ikhantšang ka eona.

Litaba tse monate ke tseo ho sechaba sa Mapoteng, se phalletsoeng ka lipeo tse meroho ka ho fapakana, ruri li fihlile ka nako e nepahetseng haholo hobane leholimo le thabile, ke hore ho kenngoe peo mobung, re hlale tla ena, ho tla hana motho ea botsoa feela. Ha tlohelleng hoba bo-koba-liatlana

### MOLIMO A BOLOKE LESOTHO LE BASOTHO

# Lekala le latola mafosisa

## Tšelisano Thakholi

**L**ekala la tsa Lehae ka Lekalana la Taolo ea Maliboho a Naha ea Lesotho, le ipilelitse ho sechaba sa Basotho ho se amohela mafosisa a ntseng a potoloha lithaleng tse fapakaneng tsa marang-rang, moo ho thoeng mebuso ea Lesotho le Afrika Boroa litekenetse le ho kenya tšebetsong hang-hang litumellano tse reng Basotho ba se ba ka tšelela naheng ea Afrika Boroa ba sebelisa likarete tsa boitsebiso.

Ho ea ka polelo e ntšitsoeng ke Letona la Lekala

ea likarete tsa boitsebiso malibohong. O re lekala la habo le batla ho hlakisa hantle hore tlaheho e joalo le likhothaletso tsa eona li ile tsa tšohloa boemong ba matona, 'me li tla fetela mokhahlelong o hlahlamang, moo li tlang ho tekoa 'mokeng o tla latela oa BNC, o eteletsoeng pele ke lihlooho tsa linaha tsena tse peli, e leng Tona-Khola Samuel Matekane le President Cyril Ramaphosa, kaha e le bona ba faneng ka thomo ho matona a mabeli. "Ke 'mokeng o joalo moo tebello e leng hore likhothaletso tsena tsa tšebeliso ea likarete tsa boitsebiso bakeng sa ho tšela malibohong li tla boela li

sation' (ETA), sebakeng sa batho ba ka qetellang ba jele matsatsi ka mabaka a sa qobeheng, le ho hloekisa manane a Basotho ba sebelisang maliboho bohola ba nako ho qala ka ba tšoereng 'diplomatic and official passports.'

A qetella ka ho ipiletsa ka matla ho Basotho ho khoba matšoafo ka litaba tsena tsa mafosisa tse ntseng lihlahla marang-rang ka ho fapakana ha ona, kaha beng ba tsona ba ikemiselitse ho ferekanya sechaba. "Hang hoba kopano ea lihlooho tsa mebuso ea linaha tsena tse peli e be teng, sechaba se tla tsebisoa likateng tsa eona ke ba ikarabellang." Ke eena eo.



la Tsa Lehae, Mhlomphehi Lebona Lephema, Ntlo-Khola ea Lekala, Maseru, ka la 22 'Mesa monongoaha, o re matona a linaha tsena a ikarabellang Lekaleng la Tsa Lehae a bile le kopano Cape Town, naheng ea Afrika Boroa, ka la 17 'Mesa monongoaha, ka sepheo sa ho ea tšohla tlaheho e fanoeng ke moifo oa liofisiri tsa linaha tsena o bitsoang 'Joint Task Team', o neng o romiloe ho ea etsa boithuto le ho khothaletsa mokhoa o ikhethheileng o ka sebelisoang ho bebofatsa motsamao lipakeng tsa linaha tsena tse peli.

O re tlaheho ena e bile le likhothaletso tse 'maloa tse kenyeletsang har'a tse ling taba ea tšebeliso

tekoa la mapomela.

A bontša hore kantle ho litaba tsena tsa likarete tsa boitsebiso ho na le litumellano tseo matona a mabeli a lumellaneng hore tsona li kene tšebetsong hang-hang kaha li matleng a bona, 'me tsona ke tse latelang: ho fana ka tšoarelo ho Basotho ba fumaneng likotlo tsa ho ba Afrika Boroa ka lebaka la ho ja matsatsi. A supa hore lekala la habo le kopa Basotho bohle ba fumaneng likotlo tse joalo ho ithahisa Lekalaneng la Taolo ea Maliboho a Naha ea Lesotho, Maseru, hang-hang ho ingolisetsa monyetla o joalo.

A hlalosa hore ba tliil'o kenya tšebetsong tšebeliso ea 'Eletronic Travel Autori-

## Tseba boemo

ba hau u

alafshoe



Contacts: +266 28350 466

62600983 WhatsApp

Email: [newsroom@moeletsiobasotho.co.ls](mailto:newsroom@moeletsiobasotho.co.ls)

Sales and Marketing: (+266) 28 350 466/ 57396597 (WhatsApp)

**MOELETSI oa BASOTHO**  
A LOKHETSE MORENA SECHABA SE PHETHEHLENG (LUKE 1:17)

EMAIL: [editor@moeletsiobasotho.co.ls](mailto:editor@moeletsiobasotho.co.ls)

[sub-editor@moeletsiobasotho.co.ls](mailto:sub-editor@moeletsiobasotho.co.ls)

Mohale Lehlohonolo (Sub-editor)

(+266) 58 771 507 / 62 771 507

Journalists

Nthabeleng Seithleko

Tšelisano Thakholi

Production Desk: 'Mateele Liqa

57 665 038/ 68 216 271

58 540 853/ 63 480 404



# Liphamola li tsoa kholehong

## Nthabeleng Seitlheko

**E**le ho keteka li-lemo tse 40 tsa tšebelisoano-'moho lipakeng tsa Lesotho le Afrika Boroa, 'moho le ntšetsopele ea tikoloho. Motlotlehi Letsie III ka kopanelo le 'President' ea Afrika Boroa, ba butsi ka molao Borokho ba Senqu, ka la 22 'Mesa monongoa-ha.

Borokho bona bo tsoaea bohlokoa ba tšebelisoano 'moho le khokahano lipakeng tsa linaha.

Puong ea hae ea sehlooho, Motlotlehi Letsie III o hlalositse hore borokho bona ke ba boleng bo holimo kahar'a SADC, ke ba pele ba boemo bona kahar'a naha, Basotho ba lokela ho ikotla sefuba ka morero ha u ntse o tsoelapele ho aha liimahale, a re o lumela hore Basotho ba tla una molemo ka merero ena.

O itse taba ena e ka ntlafatsoa ke ha mebuso e meli e ka hlompha litokelo tsa sechaba hore mesebetsi ea bona e be e ntlafatseng. O re o lumela ka tieo hore morero ona o lokela ho fetola le ho ntlafatsa bophelo ba sechaba.

O ipiletsa ho sechaba ho tsoelapele ho tšehetsa le ho sireletsa morero oa

metsi a lihlaba ka ho balla mehloli, mekhoabo le tikoloho e le hore moloko o tlang o tle o une molemo oa bo teng ba letamo lena le lichaba tse phelisoang ke lona.

O thoholelitse basebetsi ba morero ona le ba ahileng borokho ka mosebetsi o motle. Leha e le hore Basotho ba sebelitseng sebakeng sena mesebetsi ea bona e felile. O re leeto la Morero oa Metsi a Lihlaba ha le felle mona.

Tona-kholo, Samuel Ntsokoane Matekane, o hlalositse hore chelete eo ba e fumanang ka metsi, ba tla bona hore e sebelisoa hantle ka ho e tsetela litabeng tsa bophelo, thuto, ntlafalo ea bophelo ba Basotho.

O re 'muso o ipilelitse hore merero le litaba tsa matšelisano li hleloe ka nako le ka nepo. Ha ba hloke ho bona sechaba se sotlehileng ke morero ona.

'President' ea Afrika Boroa Cyril Ramaphosa, o re Borokho bona ke ntho ea bohlokoa 'me ke tšebetso ea nako e telele, bo tla tsoela sechaba se se ngata molemo. Bo tla nolofaletsisa sechaba motsamao, khoebobole baeti ba tla etela naha ho boha borokho bona.

O re borokho bona bo hlalositse mesebetsi e 'maloa, ka mosebetsi ona ba aha lintlafatso sebakeng

sa SADC eohle. Naha ea Afrika Boroa e hloka metsi, e thusoa ke Lesotho, 'me ke ka metsi ana ba tsebang ho phela.

Morena oa Sehlooho, Morena Tholo Mathealira, o itse o lebohela Basotho ka borokho bona, 70% ea metsi a Lesotho a sebelisoa Afrika Boroa, o re lintlafatso li ngata tseo Morero oa Metsi a Lihlaba o ba etsetsang tsona. A re ba bona lintlafatso li'a etsoa, empa lekhulo la bona le amehile, 'me b'a ipotsa ba tlo phela joang kaha ba phela ka liphoofole.

"Ke kopa hore LHDA e hlahise moralo oa ntlafatso ea makhulo, hore ba tsebe ho iphelisa" ke eena eo.

A re bona e se e le batho ba metsi, ho fetola likelello tsa batho ke mosebetsi o nkang nako e telele, sechaba sa habo se re se tšohile tlala kaha ho sa hlake hore ba tlo phela joang.

Mookameli oa LHDA, Tente Tente o re ba leboha Basotho ka ho kenya letsoho ntlafalong ea bophelo ba bona. Ke nalane e kholo ntlafalong le phethahatsong ea Morero oa Metsi a Lihlaba, 'me oa bonahala ke morero o moholo o ntlafatseng le ho phethahala ka lebaka.

Ba fana ka tiisetso ea hore ka holimo ho matšelisano ba ikemiselitse ho kenya tšebetsong mekhoha

ea boipheliso, merero ea ntšetsopele ea sechaba molemong oa ntlafatso ea bophelo ba sechaba.

Borokho ba Senqu, bo bolelele ba limithara tse 825, ke bona bo bolelele ka ho fetisisa Lesotho, hape ke borokho ba pele ba mofuta oa 'extradosed' naheng ena. Ke karolo ea bohlokoa ea meralo ea motheo tlas'a Karolo ea Bobeli ea Lesotho Highlands Water Project.

Borokho ba letamo la Polihali ka bophahamo ba limithara tse 90, bo netefatsa hore sechaba sa Setereke sa Mokhotlong se ntse se fumana litsela le ha letamo le tletse.

Borokho bona ke motsoako oa meralo e fapaneng, o kopanyang mokhoa oa 'box girder' le 'cable-stayed bridge', 'me ke ba pele ba mofuta ona Lesotho. Bo feta Borokho ba Mphorane e neng e le bona bo bolelele pele.

Sebopeliso sa borokho bo ahiloe ka likarolo tsa limithara tse 50 tse entsoeng ka mahlakore ka bobeli ka nako e le 'ngoe. Bo tšehetsa ke lipilara tse 17 tse bolelele ba tsona bo pakeng tsa limithara tse 15 ho isa ho 90. Pilara ea bo 7 ke eona e telele ka limithara tse 87.8, 'me tse 15 tsa tsona li tla qoelisoa ka metsing ha letamo la Polihali le tletse.

Karolo e telele ka ho fetisisa ea borokho ke limithara tse 100, e pakeng tsa lipilara tsa 7 le 9, e tšelang karolo e tebileng ka ho fetisisa ea phula ea Senqu. Khaho e qalile ka 2023 'me ea phetheloa ka Hlakola 2026, ha borokho bo ile ba buleloa likoloi ho bo sebelisa mafelong a Tlhakubele 2026.

Borokho ba Senqu ke bona bo bohlo har'a marokho a mararo a ahuoang Karolong ea Bobeli ea morero oa Polihali. Borokho ba Mabunyane le Khubelu, bo thusa ho boloka litsela li bulehile ho A1, e hokahanyang Mokhotlong le Maseru le ha letamo le tletse.

Ho sebelitse basebetsi ba 1,200 nakong ea khaho ea borokho, 'me bohlo ba bona e ne e le Basotho. Ho ile ha epolloa majoe a ka bang 150,000 cubic metres, ha ho sebelisoa lithane tse 10,000 tsa tšepe le 40,000 cubic metres ea konkreite.

Borokho bo tla behoa leihlo ke mekhoha ea morao-rao e tla lula e lekola motsamao, mocheso le khatello ea sebopeliso sa bona nako eohle ea tšebeliso ea bona.

Morero o ntse o tsoela pele tlas'a tumellano ea 1986, lipakeng tsa Lesotho le Afrika Boroa, o kenyeletsang letamo la Polihali, kotopo ea metsi le merero e meng ea tikoloho le sechaba.

# MOELETSI O TŠEHETSA BACHA



## Tšeliso Thakholi

**L**eha Naha ea Lesotho e bonahala e hula ka boima tlhahisong ea mesebetsi bakeng sa bacha, bohahlaoli ka mefuta e fapakaneng bo ka tseba ho thusa bacha haholo-holo ba phelang ka maloting ho ithahisetsa mesebetsi, e le hore ba tsebe ho iphelisa. Mofumahatsana 'Malehloa Tseko, ke e mong oa bacha ba sa tsoa abeloa lengolo la ho ba Motataisi oa Bahahlaoli ke Morero oa Metsi a Lihlaba tsa Lesotho ka tšehetso ea Lekala la Thuto le Koetliso. Taba-tabelo ea hae e kholo ke ho holisa le matlafatsa bohahlaoli kahar'a naha le ho fihlela toro ea hae ea ho bapatsa tikoloho ea habo ea Katse e fupareng nalane e kholo ea bohahlaoli. O boetse ke sehoai, o na le Lengolo la Temo la Diploma, leo a ileng a le fumana ka selemo sa 2016 Sekolong se Seholo sa Temo, Maseru.

## QALEHO

Taba ena ea bohahlaoli esale ke ba le thahasello e kholo ho eona, ho tloha ha mekete ea bochaba e qala letamong Ha Katse. Hantle lipapali tsena tsa bochaba le mekete ea tsona, li thehiloe ke sechaba sa metse ea tikoloho ea Ha Katse. Metse ena e bile ea theha komiti ea tsamaiso e hokahantseng tikoloho ena kaofela, eo ke leng moemeli oa bacha kahar'a eona.

LHDA ke motšehetsi e mohlolo oa bohlokoa oa mekete eo kaha o mong oa morero oa eona ke ho kenya letsoho ho ntlafatsa bophelo ba sechaba se ileng sa angoa ke Morero nakong ea khaho ea matamo le litsela. Re le bacha ba phelang Ha Katse, re ne re ntse re amohela bahahlaoli ba tlang Ha Katse ho tla boha botle ba letamo leo e leng molleloa tikolo-

hong ea Afrika. Feela re ne re se na litsebo tse phethahetseng ka bohlokoa ba bohahlaoli.

Re ne re bo nka e le mokhoa o mong oa ho itlosa bolutu joalokaha boholo ba rona re sa sebetse. Empa ke rata ho leboha ka mokoa o khetheleng Morero oa Metsi a Lihlaba kaha e itse ha ho hlokomeleha hore re le bacha rena le lerato le le-

tšoere hantle. Khoebo ena e hloka tlhokomelo le paballo e kholo joaloka likhoebo tse ling. Empa e fapana feela le tsona ka hore e boi haholo hafeela e sa tšoaroa ka tselala e hlokolosi.

## MOTATAISI OA BAHAHLAOLI

Khoebo ea bohahlaoli e pharalletse, empa rona re le bacha mosebetsi oa rona oa

puo ea Sesotho le Sekhooa kaha e le tsona tse kholo kahar'a naha.

## LIBAKA TSA BAHAHLAOLI

Mona haeso Katse hona le boliba bo tšabehang ba metsi a letamo la Katse boo machaba ka ho fapakana ho tsoa kante le kahare ho naha a nang le thahasello e kholo ea ho tla bo bona le ho



holo litabeng tsa bohahlaoli, o ile ea tsoa letšolo ho re thusa ho matlafatsa litsebo tse fokolang tseo re neng re se re e-na le tsona, le ho re kopanya le ba Setsi sa Koporasi ea Bohahlaoli Lesotho.

Ra e tsetsoa lithupelo re le bacha ba bontšitseng lerato le thahasello ea ho etsa mosebetsi oa bohahlaoli, ho tataisa baeti ho ea libakeng tse fapakaneng tsa bohlokoa sebakeng sena sa habo rona.

## BOHAHLAOLI KE KHOEBO

Ho latela lithupelo le litsebo tseo re ileng ra li fua, re ithutile hore bohahlaoli ke khoebo, 'me kahar'a likhoebo tsohle ke eona taemane. Ke eona e ka behang naha ea Lesotho 'mapeng lefatše ka bophara, hafeela re e

mantlha ke ho ba Motataisi oa Bahahlaoli. Mofuta ona oa motho e lokela hoba ea nang le boitšoarobotle, mamello le lerato, nthong ena e ntle eo a e etsang. O lokela ho ithuta sebopelo le limelo tsa bahahlaoli bao a ba amohetse.

Bahahlaoli ke batho ba nang le chelete, 'me ba hloka tšoarobotle le thokomelo e mofuthu. Ba tšoana hantle le baeti ha ba qala ho fihla sebakeng se itseng. Rona re le batataisi ba bona re lokela ho etsa bonnete ba hore bahahlaoli ha ba re etetse ba siea chelete eohle eo ba nang le eona, ka lebaka la tšoarobotle le katamelo e mofuthu. E 'ngoe e kholo ea bohlokoa ke ho tseba hantle nalane ea libaka tsa habo rona, e le hore ho be bobebe ho qoqele baeti ka lietsahala tsa sebaka ka seng, ka

tseba nalane ea bona. Hona le seliba se bitsoang Senkha

se tsoang metsi a chesang a bile a kubella mosi Mariha le Hlabula. Sona se fumaneha Senqunyane.

Hona le ntlo ea baroa e bitsoang Serobeng 'me ke ntlo e ntle haholo ea rontabole ea Sesotho e ahiloeng ka majoe. E fumaneha Ha Suoane tikolohong ea Bokong. Motseng ona oa Ha Suoane ke moo tsela ea makoloi e fellang hona teng. Hona le matlo a matle a marontabole a Sesotho moo bahahlaoli ba ka phomolang teng ha ba etetse libaka tsena tse ntle tsa Maluti a Lesotho. Ntho eo re ipabolang ka eona matlong ana ke makhetha a hlolang!

Libaka tsena tseo ke seng ke entse mohlala ka tsona, bahahlaoli ba tsamaea ka maoto ho ea fihla ho tsona. Ke mona moo re nang le lipere tse ntle tseo re ba rutang ho palama ho ea fihla libakeng tsena. Tseleng ha ba ntse ba phomola re ba phomotsa ka lijo tsa Sesotho tse mathe-maloli le ka lipapali tsa Sesotho. Har'a tsona re na le papali e ikhethang ea peiso ea likhomo. Re etsa hore ba ikutloe ba natefetsoe ka ho boela re apara moaparo oa bochaba ba rona.

## KELETSO HO BACHA

Bacha ba heso elang hloko hore kahar'a naha ha ho sa na mesebetsi, 'me ke boikarabello ba rona ho bona hore re ithahisetsa eona ka manoni a naha ea habo rona. Re le bacha ba Bokong re thusa bacha ka litaba tsena tsa ho ithahisetsa mesebetsi ka bohahlaoli moo ba phelang teng. Naha ea Lesotho e tšoere manoni ao re ka tsebang ho iphelisa ka ona.



# Se batla ho una molemo

## Nthabeleng Seithleko

**S**echaba sa Malingoaneng, Seterekeng sa Mokhotlong, se kopa 'Muso oa Afrika Boroa le Lesotho 'moho le LHDA hore baahi ba une molemo khahong ea letamo la Polihali, ka hore ho anetsoe metsi le phepelo ea motlakase metseng. Tsena li hlahelle-tse, ka la 20 'Mesa monongoaha.

Baahi ba bontšitse ba lakatsa hore le bona ba tsoelepele ho fumana metsi a nooang, eseng ho bona feela metsi a isoa kantle ho naha. Ba re ba lakatsa ha litlhoko tsa bona li ka phamoleloa holimo hore morero o be le molemo ho bona.

Polelo ena e entsoe ke setho sa Paramente sa Malingoaneng, Monethi Ramakalima nakong ea ho thakholoa ha mochini oa bobeli oa ho cheka tonoro (TBM) morerong oa Polihali.

Ho thakholoa ha TBM ho tšoaena mohato o moholo oa Morero oa Metsi a Lihlaba tsa Lesotho o ntseng o tsoela pele ka sepheo sa ho tlisa melemo e ntlafatseng Lesotho le Afrika Boroa.

Ramakalima o itse o na le tšepo ea hore metsi a tla bokelloa a tla tsoela sechaba sa habo molemo. A etsa khopotso hore ka 2012 baahi ba ile ba bolelloa hore karolo ea pele ea morero e tla ntlafatsa bophelo ba bona, 'me ba ntse ba eme-

tse lipheto tseo.

O hlalositse hore sebaka seo se ne se e-na le masimo le makhulo, 'me baahi ba ne ba tšepisitsoe pusetso le ntlafatso ea bophelo. Leha ho le joalo, hona joale liphoofole li hloka makhulo, 'me o kopa hore ho be le merero e hlakileng ea ho thusa lihoai.

"Liphoofole ha li sa fumana lijo ka ho lekaneng, kahoo re tšepa hore ba amehang ba tla etsa merero e tla thusa hore makhulo a tsoele pele." Ho boletse Ramakalima.

Ka lehlakoreng le leng Morena oa Malingoaneng, Masiphole Sekonyela, o itse bophelo ba batho ba Mokhotlong bo se bo ntlafetse, empa ba kopa hore morero oa metsi o se ke oa ba siea morao.

"Ha re batle ho bona metsi a thusa Afrika Boroa feela, ha re ntse re hlokomele mehloli ena ea metsi re hloka ho una molemo." Ho boletse Sekonyela. O ile a kopa LHDA hore e mamele litletsebo tsa sechaba le ho laola basebetsi ba likonteraka hantle, hore ba etse mesebetsi e molemo bakeng sa naha. "Lelapa le leng le le leng le amehileng ke morero ona le lokela ho una molemo, hobane metsi ke bophelo." A eketsa. Leha ho bile le mathata nakong e fetileng ka lebaka la ho phahloloa ha mafika, baahi ba re maemo a se a ntlafetse.

Lebitsong la sechaba Mosa Lengoasa o itse batho ba bangata ba neng ba hiri-loe ba ne ba se na boiphi-

hlelo, empa ha joale ba fumane litsebo le mangolo, 'me bokamoso ba bona bo ntlafetse. "Lipalangoang li se li le fumaneha habonolo ka lebaka la ho ahoa ha litsele, 'me batho ba bang ba se ba qalile likhoebo tsa ho tsamaisa basebetsi." Ho boletse Lengoasa.

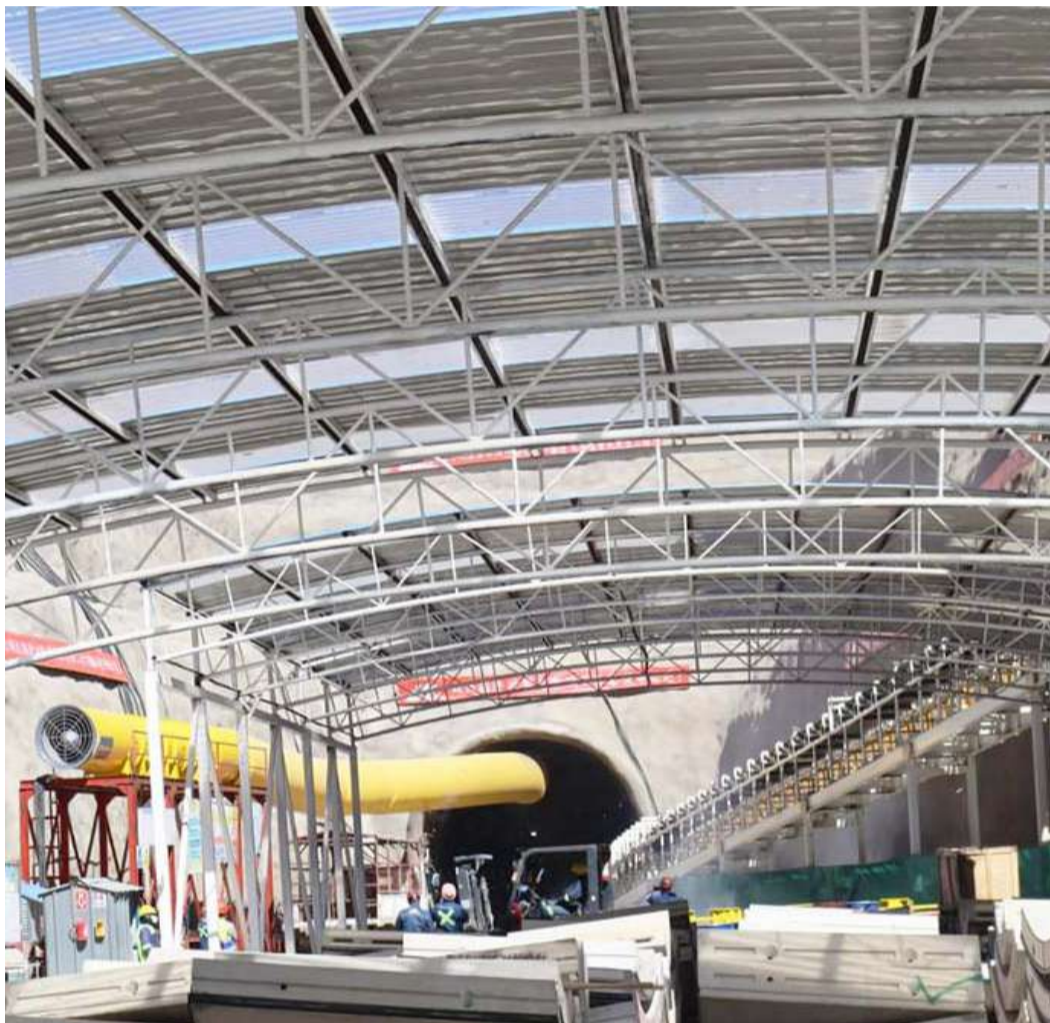
Letona la Metsi le Bohloeki la Afrika Boroa, Pemmy

chini oa TBM o sebetsa ka nepo e phahameng ka tlas'a lithaba tse fetang limithara tse 3,000 le mafika a boima haholo. "Ha se ho cheka feela, ke mosebetsi o hloakang tsebo e phahameng tlas'a khatello." Ho boletse eena.

Ho ea ka eena, ho se ho chekiloe limithara tse fetang 600 ka lehlakoreng la Katse

e hlahisitse mesebetsi e fetang 17,000, ha palo eohle ea mesebetsi ho tloha ha morero o qala e se e feta 33,000.

Moleko o boetse a re chelete e sebelisitsoeng ho tšehetsa likhoebo tsa lehae e fihla ho M153Millione libakeng tsa Katse le Polihali, le M938- Millione bakeng sa likhoebo tsa naha ka bo-



Majodina, le itse TBM e ba atametsa haufi le toro ea ho netefatsa phepelo ea metsi Gauteng, e leng setsi sa moruo se nang le baahi ba ntseng ba eketseha ka bongata. O hlalositse hore mo-

le tse fetang 380 ka lehlakoreng la Polihali, 'me ha joale mosebetsi o tsoela pele mahlakore ka bobeli.

Ea tsoereng molepo e le Mookameli oa Boto Peete Molapo, o hlalositse hore morero o se o fihletse maeto a 'maloa ho ntlafatsa Basotho ba neng ba hloka litsebo. A re ba leboha ha ho bonahala tsoelopele khahong ea letamo lena, hobane bophelo ba sechaba sa Mokhotlong bo ntlafetse. A re ke takatso ea bona hore bophelo ba sechaba bo fetohe le lintlafatso e be tsa boleng.

Lebitsong la Morena oa Sehlooho oa Batlokoa, Morena Matšohlo Sekonyela, o itse ba leboha boteng ba Morero kaha'a sebaka sa habo kaha ba atlehile ho fetola bophelo ba sechaba sa hae. A re ntlafalo ena ke ntho e kholo le moruong oa sebaka sa bo bona.

Letona la Metsi naheng ea Lesotho Mohlopheli Mohlomi Moleko, o itse morero ona o bile teng ka lilemo tse fetang mashome a mane, 'me o tlisitse mahlae a morao-rao le menyetla e mengata ea mesebetsi. O itse Phase II ea morero e se

phara.

O tsoetsepele hore kholo ena e thusitse likhoebo tse nyenyane le tse mahareng ho hola, ho bula menyetla e mecha le ho ntlafatsa litsebo tsa batho. Qetellong o khothalelitse LHDA ho tsepamisa maikutlo ho tsosolosa bophelo le ntšetsopele ea sechaba. "Ha rea lokela ho siea mang kapa mang morao." Ho phethela Moleko.

Ke hona tšebetsong ena, moo ho bileng ha phatlalatsa lebitso la mochine o borang tonoro: 'Leboborane la Monyokola Thita' leo o le rehiloeng ke 'Malira Chefa, moithuti Sekolo se Phahameng sa St. Paul, ea fumaneng M12,500.00, Fikile Mpopo ho hlaha Sekolo se Phahameng sa St. Catharines o hlahile boemong ba bobeli, lebitso la mochine e le 'Leboborane la Loti', a fumana M7,500.00, ha Karabelo Selebalo ho hlaha Holy Family lebitso la mochine e le 'Makoanyane oa Lihlaba' a hlahile boemong ba boraro 'me ena a fumana M5,000.00. Mochine ona o ne o rehoa lebitso ke baithuti ba likolo tse phahameng.



# Li fana ka tšepo

## Nthabeleng Seitheko

**B**oholo ba baithuti Seterekeng sa Mokhotlong, ba re khaho ea borokho ba Senqu ke ntlafalo le tšireletseho ea bophelo ba bona, kaha ba tla tseba ho fihla likolong maemong ohle. Ba buile tsena puisanong le Koranta ka la 22 'Mesa monongoaha.

Tšolohelo Mpho ho hlaha Sekolong sa Mathomo sa Ntlholohetsane, o hlalositse hore borokho bona ke katleho bophelong ba bona hobane ha li pula li e-na ka bongata ba ne ba sa atlehe ho finyella likolong, kapa ba lokela ho emela metsi ho theoha hore ba tsebe ho tšela. O itse hajoale bophelo ba bona bo nolofetse hobane ba tsamaea sebakeng se bolokehileng, se sireletsehileng.

Motokoa Molokela o itse borokho bona bo t'lo thusa hape hore batho ba tlohang Popa kapa Mapholaneng ba atlene ho tšela habonolo haeba hona le tlokotsi eo ba lokelang ho e tlaleha sepoleseng, kaha ka lina-ko tse ling moo ho nang le tlolo ea molao ho ne ho ba nka nako e telele hore ba thusehe hobane ho se mokhoa oa ho nka maeto. Boemong ba bona e le baithuti ba tla tseba ho boloka nako ea ho fihla likolong, kaha ba ne ba sitoa ho fumana thuto ea boleng ka lebaka la khaello le likhoqetsane tsa motsamao, haholo nakong tseo maemo a leholimo a se nang khotso ba lokela ho lokoloha kapele sekolong.

Fakathi Leore o itse borokho bona bo thusitse tlhahisong ea mesebetsi eo sechaba se neng se e hloka, bo teng ba bona bo nolofalitse bophelo ka hore sechaba se tla tseba ho nka maeto, bo t'lo hohele bahahlauhi, qetellong bo tla thusa haholo kholong ea moruo oa naha. A re ba t'lo tsamaea ba bolokehile hobane batho ba ne ba sa ee litsing tsa bophelo le likolong ha noka e tletse. A re ntle le thuto ba ke ke ba fihlela litoro tsa bona, kahoo ba leboha Morero oa Metsi a Lihlaba ka ntlafatso ena.

'Mathuto Mosebetsi ho tloha Sekolong se Phahameng sa Seeiso, o hlalositse hore borokho bona bo t'lo thusa hape hore batho ba tlohang Popa kapa Mapholaneng ba atlene ho tšela habonolo haeba hona le tlokotsi eo ba lokelang ho e tlaleha sepoleseng, kaha ka lina-ko tse ling moo ho nang le tlolo ea molao ho ne ho ba nka nako e telele hore ba thusehe hobane ho se mokhoa oa ho nka maeto. Boemong ba bona e le baithuti ba tla tseba ho boloka nako ea ho fihla likolong, kaha ba ne ba sitoa ho fumana thuto ea boleng ka lebaka la khaello le likhoqetsane tsa motsamao, haholo nakong tseo maemo a leholimo a se nang khotso ba lokela ho lokoloha kapele sekolong.

itse hore borokho bona bo bile bohlokoa ho tloha bo qalile ho ahoa, kaha Basotho ba ile ba hiroa. A re baeti ba t'lo ba bangata kaha Mokhotlong e ntlafetse.

Ka ho le leng 'Musi oa Setereke sa Mokhotlong, Kepa Keqe, o hlalositse hore o thabile, kaha a lumela hore tlokotsi eo baithuti ba neng ba eba le eona nakong eo noka e tletseng e se e tla ba pale ea maobane. A re o lumela tšireletseho, polokeho esita le boleng ba thuto kahar'a setereke li t'lo ntlafala. "Mokhotlong ha e sa tla tšoana le pele, merero e kang ena e butsi monyetla oa lintho tse ngata tseo sechaba se neng se sa lihlokomele." A hlalosa joana.

O re kajeno Mokhotlong e t'lo ba melomong ea sechaba, kaha boipheliso bo t'lo ntlafala kaha tlhahiso ea mesebetsi e t'lo ba teng. O re bahahlauhi ba tla etela naha le matlo a baeti a tla sebelisoa.

Monyane Moleleki o hlalositse hore borokho bona ke pale, kaha bo bo-

sechaba.

Moemeli oa UNFPA Lesotho, Kennedy Mosoti, o hlalositse hore ha hona lintlafatso ka thoko ho tšireletseho le polokeho ea ngana le mocha. A re o lumela hore boteng ba borokho bona bo t'lo fetola bophelo ba bana le sechaba. "Ke utloile ha ke botsa bophelo ba pejana ba bana le bacha hore ba ne ba thatafalloa ho fihla likolong, empa kajeno ba tla fihla teng habonolo." Ke eena eo.

O itse ke ntlafalo e kholo ea moruo oa naha, 'me sechaba se tla tseba ho ba le bophelo bo botle. Le hoja a ke ke a siea ka thoko litaba tsa tlhekefetso, lenyalo le bokhachane ba bana ba tlaase lilemong, a re ba t'lo hlola litaba tsena ka ho tšarara ka matsoho le morero ho bona hore bacha ba hlahlelloa ka malebela le litsebo tse nepahetseng, hore ba be le boiphihlelo sebakeng sa bokamoso ba bona.

Letona la Bohahlauhi Mohlomphehi Motlatsi Maqelepo o itse o thabile, kaha ho t'lo thusa hore Setereke

ba tla nolofalloa ke ho nka maeto. "Taba ea hore bana ba bang ba sitoa ho fumana thuto ka nako ebile e le ea boleng, ka lebaka la bohole ba litsela le khokahano ea metsi, ke ntho e bohloko e lokela ho fela, kahoo Mokhotlong letsatsi le chabetsa baithuti ba teng tšotleho ke pale ea maobane" Ke Rapapa eo.

H'a phethela o itse o lumela hore liphetho tsa mapomelo tsa LGCSE li tla bontša hore Mokhotlong hona le liphetho, kaha lintlafatso tsena li tla ka boqapi bo boholo le ntlafalo ea boinahano ba baithuti. Ke takatso ea ka ho bona Mokhotlong e ipabola.

Mokhethoa oa Malingoaneng Monethi Ramakalima, o thoholelitse ketsahalo ena ka le reng bophelo ba Mokhotlong ha bo sa tla tšoana, kaha bo teng ba borokho bona bo t'lo nolofatsa maeto, haholo a bana hore ba ee likolong, 'me o lumela hore ba tla atleha ho ithuta hantle le palo ea bana likolong e tla phahama. "ke thabile Mokhotlong

le tlaase ho ea ka tlaleho ea Mokhatlo oa Tšireletso le Poloheho ea bana oa sele-mo 2025, ea sehlooho se reng boiphihlelo ba thuto le mathata a ho qeta sekolo libakeng tsa lithaba tsa Lesotho ea 2025.

Tlaleho ena e supa hore bana ba kenang sekolo sa bao e ka bang 75% - 80%, ba bang ha ba ee sekolong ka lebaka la sebaka se hole le malapa.

Bana ba qetang sekolo sa mathomo, hoo e ka bang 60%- 65% bongata ba tlohela sekolo pele ba qeta, ho kena sekolo se phahameng hoo e ka bang 35%-45% ea bana ba aparatsoe ke bofuma.

Bana ba tlohelang sekolo hoo e ka bang 30%-40% haholo-holo bashanyana ba ea lisa, ha ba nang le bokhoni ba ho bala le ho ngola bacha e le bao e kabang 70%-75%.

Tlaleho ea SADC ea 2025 e bontša hore merero ea ntšetsopele sechabeng ena le tšusumetso e kholo thutong le kholong ea bana, empa ho ntse ho e-na le



cha bo t'lo fetola bophelo ba sechaba, ha ho sa tla ba le batho ba nkoang ke linoka, bohle ba tla be ba sireletsehile. "Ke thabile, bophelo ba bana bo sireletsehile, thuto e tla ba e ntlafetseng le nalane e tla ba ea boleng." Ke eena eo. O re phetoho e kholo haholo moruong oa naha, kaha sechaba se fumana motlakase le metsi.

A re pejana ba ne ba etsa morero pele ba qala ka litlhoko tsa sechaba, empa hajoale morero o ntlafetse kaha o arabela litlhoko tsa

sa Mokhotlong se hole, se eteloe ho ntlafatsa litaba tsa Bohahlauhi Lesotho. O re thuto le bophelo bo botle ba sechaba li t'lo ntlafala, ka hoo ba motlotlo ke borokho bona bo phethetsoeng, 'me hona ke letšoao la hore morero o kene ka matla phetohong ea bophelo ba sechaba.

Letona la Thuto le Koetliso Mohlompheji Prof. Ntoi Rapapa, o hlalositse a thabile ka le reng thuto e t'lo ntlafala, kholo e ntle ea bana e tla bonahala kaha bohle

e malemeng a sechaba."A rialo.

Ho sa le joalo, Nkhono Mathuso Maroala o itse ba thabile ba t'lo atleha ho nka maeto ha bonolo, kaha le ho fihla litsing tsa bophelo e ne e ba bothata ha pula li ne li na ka bongata. "He noka e qetile batho eena, khale e ba nka 'me hajoale re tla tsamaea re phuthulohile le bana ba rona ba tla kena sekolo ha bonolo." Ke eena eo.

Boemo ba thuto Mokhotlong bo tlalehoa bo ntse bo

mathata a maholo. E supa hore boiphihlelo ba thuto ea thuto ea mathomo, hoo e ka bang 80%- 90% ea bana ba fihlellang sekolo sa mathomo tikolohong ea SADC.

Ho qeta sekolo ke qholotso kaha e le palo e tlaase e fihlelang seo, hoo e ka bang 25%-35% ea bana.

Ho kena sekolo se phahameng, hoo e ka bang 40%-50%, ba kena sekolo se phahameng ba se nyahlatsang e le hoo e ka bang 30%+, haholo-holo libakeng tsa mahaeng.

# SADP II e abela lihoai lipeo



## Nthabeleng Seithleko

**M**orero oa Nt-lafatso oa Lihoai tse ntseng li thuthuha (SADP II), o abetse lihoai tse etellang pele Setsi sa Lisebelisoa sa Mapoteng lipeo tsa meroho e le karolo ea boiteko bo tsoelang pele ba ho matlafatsa tlhahiso ea temo. Tsena li bile Berea, ka la 21 'Mesa monongoaha.

Sena ke lekhetlo la bobeli lihoai li fuoa tšehetso ke morero ona. Mokhahlelong oa pele lihoai tse 13 li ile tsa fuoa lipeo tsa kabeche 'moho le mokotla oa manyolo.

Karolong ena ea morao-rao, lihoai li fuoe mefuta e fapakaneng ea lipeo, ho kenyeletsa lierekisi, lihoete, eiee, sepinache le konofolo, e le ho atolosa mefuta ea lijalo tseo ba li hlahisang.

Ho ea ka Mookameli oa Lekala la Temo Tšoanelo Litelu, o re mohato ona o retsoe ho khothaletsa lihoai ho ba le tšantjello e kholo mosebetsing oa bona, ha ba ntse ba fumana tšehetso ho tsoa mekhatlong e amehang. O boletse hore

morero o ikemiselitse ho kopana le lihoai tse bohar-eng, e le ho ba boloka le ho ba khothatsa hore ba lule ba sebetsa ka matla.

Litelu o boetse a hlalosa hore ho etsoa tlhokomelo e ntlafetseng ho latela tsoelo-pele ea lihoai le ho fana ka thuso ea litsebo,

haholo-holo kaha tse ling tsa lipeo tse fuoeng lihoai e le tse ncha ho bona. Morero ona ke karolo ea boiteko bo boholo ba ho matlafatsa polokeho ea lijo le ho khothaletsa mekhoe e tsitsitseng ea temo sech-abeng.

E mong oa lihoai tse fu-

maneng thuso ena, Teboho Maanela, o itse kaha e le mocha ea qalang ho kena temong a bile a ena le lera-to la eona, ho fuoa lipeo ke mpho e kholo kaha ho tl'o ba bonolo hore a hlahise lijalo tse ngata a tsebe ho rikeise le ho iphelisa. "Ke rata temo haholo, 'me ha ho se

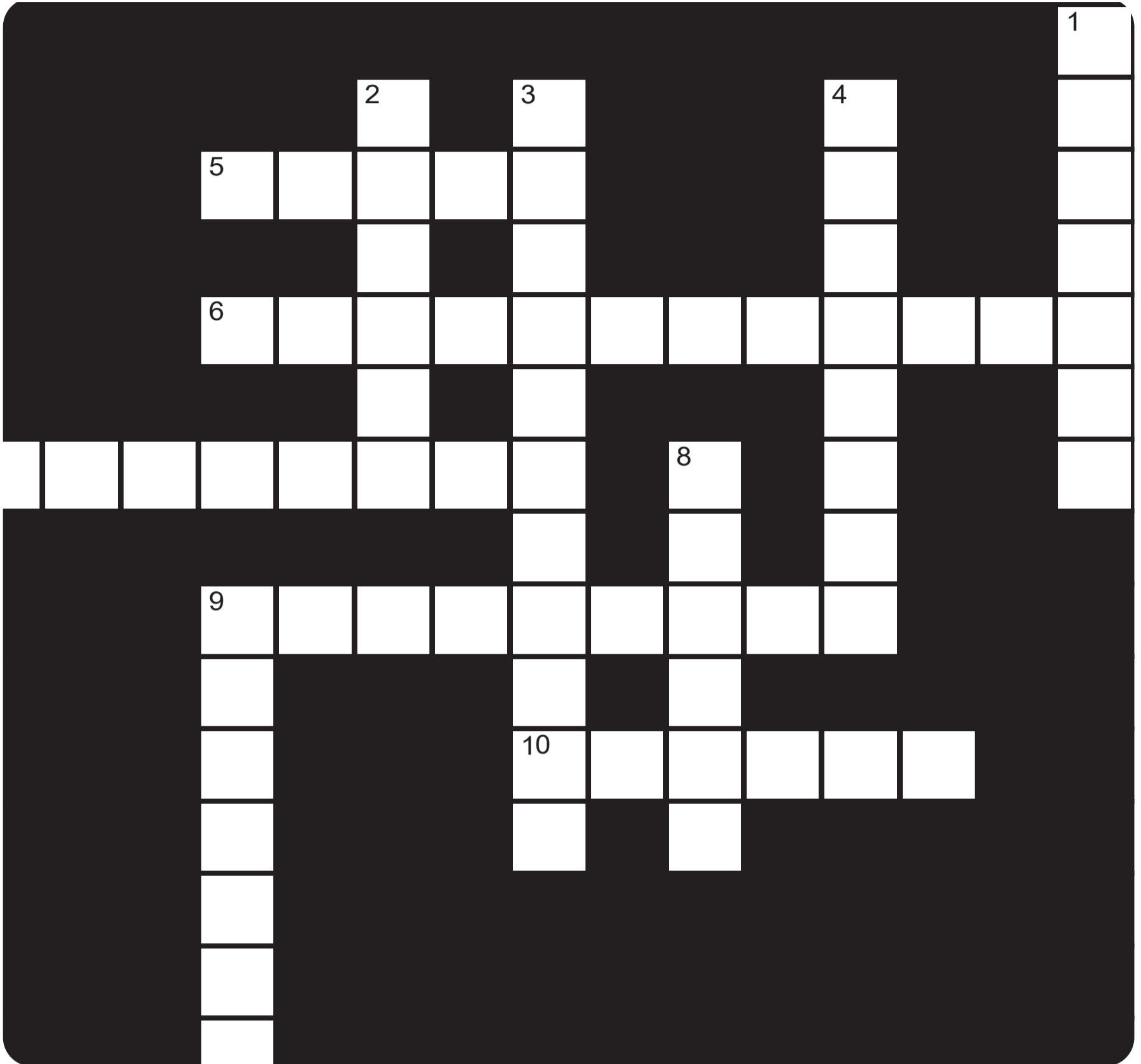
letho le etsoang ho tšehet-sa bacha eba bothata." Ke eena eo.

O itse o leboha SADP II ka ho ba ela hloko le ho utloisisa liqholotso tsa hore batho ba bang ba rata temo, empa ba sitoa le ho ithekela peo ho hlahisa moroho.





# MOB Kidds Edutainment



**Across**

- 5 Nonyana e molora ka 'mala, e ja liboko le lijo-thollo.(5)
- 6 E fumanaha sakeng, mangopeng le naheng, e phela ka ho ja boleko. (12)
- 7 E phela ka ho noa mali a batho le liphoofole. (8)
- 9 E tsamaea ka mobung e runya fatše. (9)
- 10 Tali ea naheng e jeoang. (6)

**Down**

- 1 Le phela libakeng tse bohlasoa le moo ho nang le mafura.(7)
- 2 Tali ea naheng e sa jooeng. (6)
- 3 E lula lifateng tse nokeng kapa lilomong 'me e etsa sehlahla se sehola ka ntho e 'ngoe le e 'ngoe eo e ka atlehang ho e nka.(11)
- 4 E phela lifateng kapa lihlohlolong tsa matlo moo e etsang sehlahla seo e lulang ka ho sona. (8)
- 8 E lula lilomong, e phela ka nama. (6)
- 9 Tali e kholo e fumanoang naheng, e thokoa bo lefifi ka 'mala. (7)

**Likarabo tsa Puzzle MOB 94-4631**





# TSA KEREKE

## O leboha Kereke

2025-2026 SELEMO A

SONTAHA SA 4 SA PASEKA

**Tšelisio Thakholi**

**M**opapa Leo XIV o thoholelitse le ho leboha baitlami, baprista, babishopo le bakriste ba Kereke e Katholike naheng ea Angola ka ho bontša bopaki bo tiileng ba nako e telele, ba ho aha naha ka poelano le khotso, le hoja sechaba se ntse se ikoka maqeba a nako e telele a lintoa tse fetileng. O entse

phela ka bofutsana le ho se nyale bakeng sa Kriste. A totobatsa bohlokoa ba bakatekista, a re bobebeletsi bona ke motheo oa mantlha oa bophelo ba Kereke tikolohong ea Afrika.

"Ke bobebeletsi ba mantlha ba Kereke haholo Afrika, bo ka sebetsang e le tšusumetso ho bakriste ba Makatholike lefatše ka bophara." A rialo. A re e le barutuo ba morena ke boikarabello ba bona ho aha naha le ho rua melemo ka ho lekana, kaha

ba malapa ho tšehetsa baprista ka likeletso le lithapelo. A boela a khothaletsa Kereke ho nchafatsa poelano ka ho ruta batho bohle ka litsela tsa khotso, hlompho, tšoarelo le ho mamella mahlomola.

A phethela ka ho kopa Kereke ho tsoelapele ho sebetsa 'moho, ho bopa bonngoe ba naha ka thuto le tlhokomelo ea bophelo bo botle. "Tsoelang pele ho ba Kereke e fanang ka seatla se bulehileng, se sebelisang ntšetso pele e feletseng ea naha ea habo



**Liketso 2:14.36-41**  
**Pesalema 22**  
**1Peterose 2:20-25**  
**Joannes 10:1-10**



**Khothatso**

**Molisa ea molemo**

**M**ehlang ea kajeno, ha re bua ka Morena oa rona Jesu Kriste, Molopolli oa rona, re mo bontša a thakhisitsoe sefapanong, hobane o n'a re pholose ka ho shoela ho sona. Athe, bakriste ba pele-pele ba ne ba tloaetse ho mo tsoantša joaloka molisa ea molemo ea jereng mahetleng a hae nku e khathetseng.

Evangeling ea kajeno, Jesu o ipitsa molisa ea molemo. Rona re linku tsa hae, o re tseba ka mabitsa, o tseba mefokolo ea rona, o baballa e mong le e mong oa rona ka paballo e khethelileng. O tseba seo re se hlokanang. Kalosong ea hae re ke ke ra hlalohela ke bobefo kapa bofe; lira tsa rona li ke ke tsa re hlola.

Batsamaisi le Bajodi, Bafarisi le Basaduci, e ne e se balisa ba 'nete; ba ne ba leka ho sitisa sechaba hore se se ke sa latela Jesu, empa ba ile ba hloloa, hobane sechaba se ne se bona mehlolo ea hae 'me se ne se thabela thuto ea hae. Joale ba lekile ho qhalanya mohlape ka ho otlala le ho bolaea molisa, empa molisa a tsoha bafung, 'me mohlape oa hae o ile oa eketsaha ka likete 'me o tla 'ne o eketsa hore ea ho ile.

Re lehlohonolo ho ba mohlape oa Kriste, re lehlohonolo ho ba le molisa eo e leng Mora oa Molimo ka sebele, ea tlleng ho re pholosa, ho re bokella, ho re lata le ho re tataisetsa tseleng e lebang leholimong. Re tseba lentsoe la hae, re tseba seo a se batlang ho rona, empa hangata ha re mamele lentsoe la hae, re etsa thato ea rona ho e-na le ho etsa thato ea hae.

Phoso ea rona ea pele ke ho hopola hore ha re hloke molisa. Re hopola hore re bohlahe, re tseba seo re se hlokanang; re hopola hore re matla, 'me re nahana hore re tla tseba ho hlola mathata a bophelo ka matla a rona feela.

Mohlomong ha re rate ho arohana le mohlape le ho baleha, empa ka ho se mamele lentsoe la molisa ea molemo, re qala ho fosa Kereke ka Sontaha, ho ithabisa ka menate e sa tsebisahalang ea lefatše, re khahlola ke balisa ba bang 'me re qetelle re nyametse.

Ka tsatsi le leng re tla iphumana re eme kapela moahloli oa rona, re se na lentsoe leo re ka itšireletsang ka lona, hobane molisa ea molemo o tla re ahlola ka ho bolela lintho tsohle, likhalemelo le likeletso.

Empa ho fetoha moahloli ea ahlolang ka toka, molisa ea molemo o re lata moo re leng teng, oa re rapella, oa re tšoa, 'me o re jara mahetleng a hae, o tlama maqeba a rona 'me o re khanna butle. Ba lahlehlang ruri, ka batho ba babe, ba ikhantšang 'me ba se nang lerato kapa teboho.

Tsietisi ena e hlalhelang ba bang e ka re hlalela le rona, ha re arohana le Kriste. Mokhoa oa ho ba linku tse tšepahalang, tse mamele lentsoe la Molisa ke ho sala haufi le Kriste kamehla, ho mo nka le ho mo talima e le motsamisi oa rona. Ho bua le eena kamehla ka thapelo, ho mo hlalosa litakatso tsa rona, mehopollo ea rona, mathata a rona le ho mamela litaelo le likeletso tsa hae. Ha re ka etsa joalo, re tla tseba ho feta har'a meleko e mengata ea lefatše re sa hlalohoe ke kotsi ea letho, 'me qetellong re tla finyella hae, leholimong.

Letsatsi la kajeno le khethetsoe ho rapella lipitso tsa baprista le baitlami, Molisa ea molemo, e leng Morena oa rona Jesu Kriste, a n'a qeta lilemo tse tharo, a ntse a alosa batho ba Galilea ka sebele, a tlatisitsoe ke baapostola ba leshome le metso e 'meli le barutuo ba bang ba bangata. Kajeno lena, ha Jesu a se a nyolohetse leholimong 'me a lutse ka letsohong la Molimo Ntate ea matla 'ohle, mosebetsi oa hae oa ho alosa batho ba phelang lefatšeng mehlang ea kajeno o etsoa ke batho ba khethetsoeng mosebetsi ona ke eena ka sebele; batho ba joalo ba bitsoa baprista. Mosebetsi oa bona ke ho etsa seo Jesu a neng a se etsa ha a ne a le teng har'a rona; ho bontša batho tsela ea leholimo le ho ba tataisa ho eona.

Ke eena Jesu ka sebele ea ikhethelang batlatsi ba tla alosa mohlape ona lebitsong la hae. O ba khetha ka ho kenya takatso ena pelong tsa bona le ka ho ba fa makhabane a hlokalahalang. Empa h'a re qobelle, o rata hore re amohele boikarabello bona ka bolokolohi.

Ka baka lena, tšoanelo ea rona ha re utloa takatso e joalo ea ho sala Kriste morao, ke ho mo araba ka ho leka ho tšepahala linthong tsohle le ho etsa thato ea hae kamehla. Hape re tšoaetse ho kopa keletso ho batho ba baholo, baitlami, haholo baprista ba ka re thusang ho arabela pitso ena ea rona hantle.

A re rapeleng Morena Molimo hore a kenye takatso ena pelong ea bashanyana ba bangata ba Lesotho le Afrika Boroa. A khethe le banana ba bangata bao e tla ba baitlami ba hae, ba mo salang morao ho ba leseli le bonetsang batho tsela ea leholimo. Haholo-holo, re rapeleng bona bashanyana bana le banana bana, ba nang le lehlohonolo la ho khethoa joalo ke Molisa ea Molemo, hore ba arabele pitso ena ka botšepahi, 'me ba phehelle ho eona.



thoholetso ena nakong eo a neng a tšetlehela mafapha ohle a Kereke puo, tšebeletsong e bileng Parishing ea Mofumahali oa Fatima, Luanda, ka la 20 'Mesa mongoaha.

Rabalumeli o lebohile ka tsela e khethelileng matla a Kereke naheng ea Angola le moea oa boromuoa oa baitlami, baprista le balumeli. "Morena o bona seatla se bulehileng seo ba amohetseng mosebetsi oa bona ka sona. Ka hona ho bohlokoa haholo ho bulela Kriste lipelo tsa lona ka botlalo." O boletse joalo a bile a eketsa ka hore "u se ke oa tšaba ho re 'e' ho Kriste, ho etsa joalo ka bophelo ba hao ka botlalo, u se ke oa tšaba hobane ka ho etsa joalo u ba oa morena ka ho feletseng."

H'a bua le Maseminari le ba ntseng ba le koetlisong ea ho araba pitso ea bona, Ntate ea Halalalang o itse e lokela hoba mohlala o motle oa boitšoarobophelong ba bona le ho late-la thomo ea bona ea ho

boikarabello bona e le pitso ea botšepahi ho Kriste.

H'a bua ka moralo oa hajoale oa lilemo tse tharo oa babishopo ba Angola, o itse tsela ea pele eo morena a e bulang kapel'a Kereke ke botšepahi, e leng ho tšepahalla Kriste. A khothaletsa ho tsoelapele ka koetliso e tla ba thusa hoba le botšepahi, mamello le ho phatlalatsa litabata tse molemo tsa khotso le poelano. A re koetliso ha e'a lokela ho thehoa holim'a thuto feela empa e ama bonngoe ba bophelo ba rona ba kahare le ho itlhokomela, kaha e le mpho eo re e fuoang ke Morena Molimo.

A khothaletsa baprista ho lula ba le haufi le batho ka linako tsohle, haholo-holo mafutsana. "U se ke oa ikarola le batho haholo-holo ba futsanehileng." A leboha malapa ohle kaha a le bohlokoa kholisong ea mosebetsi ea Kereke, le ho kopa beng

lona." Ke Rabalumeli eo.

**-EWTN News-**

### Thapelo ea Khotso

Oho Molimo oa toka le khotso, re hlalofatsa rona baahi ba Lesotho, 'me u re thusa ho phela khotso le leratong la hao.

"Morena, nketse mosebetsi oa khotso ea hao. Moo lehloeo le leng teng, ke jale lerato. Moo batho ba fosetsanang, ke jale tšoarelo. Moo lipelaelo li leng teng, ke jale tumelo. Moo batho ba nyahameng pelo, ke jale tšepo. Moo lefifi le leng teng, ke tllise leseli, Moo masoabi a leng teng, ke jale thabo. Molimo oa ka, etsa hore Ke se ipatelele ho tšelisoa, ke mpe ke tšelisela ba bang. Ke se ipatelele ho utloisisoa, ke mpe ke be ea utloisisang ba bang. Ke se ipatelele ho ratoa, e mpe e be 'na ea ratang ba bang, Hobane ke ka ho fana, re fumanang, ka ho tšoarela, re tšoareloang. Ka ho shoa, re tsoalloang bophelo bo sa feleng.

Amen."

### Bahalaleli har'a Beke

- 27 'Mesa Zita
- 28 'Mesa Vitalis
- 29 'Mesa Senan
- 30 'Mesa Aimo
- 1 Motšeanong Grata
- 2 Motšeanong Zoe

# Le tsekisana boemo le Ethiopia

## Tšeliso Thakholi

**E**se e batla e le tloaelo kamehla hore ha lethathamamo la Mokhatlo oa Lefatše oa Bolo ea Maoto (FIFA) le qeta ho tsoa ho bonahale ha naha ea Lesotho e theoha boemo ba bo 144 e le ba ho ba 145, bo nkoe ke naha ea Ethiopia. Tsekisano ena ea maemo ho FIFA e se e atisa ho ipheta lilemo tse 'maloa. Ka mokhoa o tšoanang le selemong sena lethathamong le qetang ho tsoa la FIFA ka la 1 'Mesa monongoaha, Lesotho le theohetse ho 145 ha Ethiopia e nyolohetse ho 144.

Le ha Naha ea Lesotho e ile ea bapala hantle lipapali tsa eona tsa pele tsa machaba tsa mokhahlelo oa AFCON 2027, le bonahala le theohile ka linoko tse peli lethathamong la Mokhatlo oa Lefatše oa Bolo ea Maoto (FIFA).

Ho latela lethathamamo lena libekeng tse peli tse fetileng, Lesotho le tlohile boemong a bo 144 ho ea ho ba 145 lefatšeng, ha Ethiopia e ne e le boemong ba bo 145, 'me le fitile linaha tsa Botswana le Eswatini. Boemo bona bo theoha joalo kamor'a hore Lesotho le nke nako e telelele le e-s'o bapale lipapali tsa machaba. Kamor'a hore le bapale papali ea lona e neng e bula selemo le Seychelles mafelong a Tihakubele monongoaha.

Ho latela phatlalatso ea FIFA, e ntšitsoeng 'moho le lethathamamo lena, nakong eo Lesotho le kileng la nyoloha ho feta linako tsohle lethathamong la FIFA ke ka selemo sa 2000, ha le ne le bapala lipapali tsa Mohope oa COSAFA moo le neng le sebetse hantle ho ea fihla ho lipapali tsa mantšano. Ka mokhoa o tšoanang moo le neng le theohe ho feta linaha tsohle ke ka Phato 2011 moo le neng le theohetse ho 185.

Ka khoeli ea Tihakubele ho isa ho 'Mesa bohola ba lilemo esale le ntse le qothisana lehlokoa le Ethiopia ka boemo ba bo 144 le ba 145, 'me le ho fihlela kajeno ho ntse ho e-s'o be le phetoho ea letho. Ka 2022 le ne le etse mohlolo ka ho emisa ho tsekisana maemo le Ethiopia, 'me la theoha ka linoko tse 'ne ho ea mae-mong a bo 147. Hajoale le boetse le qalile tsekisano ea lona le Ethiopia ka ho thehela ho 145 ho tloha ho



144. Naha ea Ethiopia e ka holimo ho lona ka linoko tse peli kaha e le boemong ba bo 144.

Balebelli ba litaba tsa lipapali ba re Lesotho le tena le tsekisana maemo le Ethiopia hobane le batla le leka-

na ka 'mapalo le ho ntlafala ha lipapali tsa liki e kholo tsa naha eo. Ba re tsekisano ena e tlii'o fela haufinyane,

kaha mokoetlisi e mocha a tšoere ka thata haholo ho tliša liphetho sehlopheng sa naha. Ba re naha ea Ethiopia e batla e e-na le mabala a matle ho feta Lesotho, 'me le eona lilemo li se kae e tla be e papaela bolong ea maoto.

Ba re se lokelang hore se etsahale hajoale ke hore Basotho ba tsoelepele ho tšehetsa mokoetlisi le Likvena, le merero eohle e metle ea LeFA ea ho hollisa le ho matlafatsa bolo ea maoto kahar'a naha. Ba ipiletse ho 'muso ho akofisa tšebetso ea khaho ea mabala a boemo ba machaba le ho phethela la Setsoto ka pele-pele, e le ho fokotšisa litšenyehelo tseo LeFA e kenang ho tsona le ho hlahisetsa Basotho mesebetsi ka papali ea bolo ea maoto.

## Lijabatho e ithomme pele

### Tšeliso Thakholi

**J**oalokaha selemo sa lipapali se haba ho fela, sehlopha se kileng sa tuma haholo lilemong tsa ho feta ka papali ea sona e tsoileng matsoho sa Lijabatho 'Mahala' ka moo ba se reneket-sang ka teng, se se se ntse se itšupa hore ke sona se nang le monyetla o moholo oa ho tla hapa Mohope oa Vodacom Premier League monongoaha, ka ho iphethela bolacha lihlopheng tseo ba pannoeng le tsona. Ha e le mepukunyane e ntse e salla mosalla ruri!

Ka lipapali tse tharo tseo e saletsoeng ke tsona, ho hlakile hore hae ka li hapa kaofela ho tla ba thata haholo ho lihlopha tse ling tse e behileng merebele ho e fihlela, 'me e bang ho ka fela ha e-ba joalo, sena e tla ba thabo le monyaka ho barati le batšehetsi ba sehlopha sa Lijabatho ha e tla be e phahamisa mohope oa liki lekhetlo la pele kamor'a lilemo li se kae e khutletse lihlopheng tse kholo.

Lijabatho 'nete e sale leha e ne e ntse e khabela mona le mane sethathong, empa morao tjena e bapetse ka bokhabane lipapali tsa eona tsa Vodacom Premier League tsa selemo sa lipapali sa 2025/2026. Lipapaling tse 27 tseo e li bapetseng e hlaha boemong ba pele, 'me e hlotse lipapali tse 16, ea bapala mokheketho ho tse robeli, ea shapua ho tse tharo feela. E bokeletse lintlha-khoho tse

56. Lijabatho ke sona feela sehlopha se lahlehetsoeng ke lipapali tse tharo Liking e Khoho. Ona ke mosebetsi o babatsehlang ruri!

Seo ba bang ba barati le batšehetsi ba bolo ea maoto ba seng ba ntse ba se khothaletsa botsamaisi ba Mahala ke hore hang ha lipapali li qeta ho fela, ba hle ba qalile ho ikoetlisetsa lipapali tsa machaba e sale nako, kaha ho bonahala e le eona e ka 'nang ea emela Naha ea Lesotho machabeng isao. Tšehetso e khoho eo barati ba bolo ba e bontšitseng ha ne e hlohlora LCS 'Masheshena' ka thupa e bohloko ea ntlha e le 'ngoe ho lehe, lebaleng la Bambatha, Maseru, mafelong ana a beke a tsoa feta, ke sesupo sa hore bana le tšepo e sa thekeseleng ho Lijabatho.

Lihlopha tse ling tse se hlahlamang tse kang Bantu, Matlama le Lifofane li na le monyetla oa ho sala lihlopheng tse 'ne tse ka holimo lokong, ebang li sebetse ka thata ho feta kamoo li ntseng li sebetse ka teng lipapaling tsa tsona tse tharo tse setseng. Haele sehlopha sa Lioli se neng se lokela ho sireletsa mohope, letsatsi le se le ntse le se likelletse tseleng. Ho re na se ka sebetse ka thata ho hapa lipapali tsa sona tse tharo tse setseng ho'a tšoana, se ke ke sa hlola se fihla mae-mong a pele leha ho ka thoe mehlolo e'a etsahala bolong ea maoto. Lioli e thatafalitse litaba haholo ka ho bapala ka seahlolo sa 1-1 le LDF mafelong a fetileng a beke.

Lihlopha tse bonahalang li le kotsing e khoho ea ho rathoa ke selepe monon-

goaha ke LUFC, Liphakoe, Members, Maroala le Manonyane, le hoja e tšoere ka thata ho leka ho baleha selepe ka ho hlohlora LUFC ka thupa ea 2-0 papaling ea pele ea liki e bileng le likarate tse ngata ka ho fetisisa tse khubelu selemong sena. E bang Liphakoe e ka qetela e le eona e rathoang ke selepe, setereke sa Quthing se tlii'o hloka sehlopha sa Premier League.

Maroala ke sona sehlopha sa ho qetela lokong, 'me se saletsoe ke ho tla bapala le LMPS, Lioli, Matlama le LDF. Na ebe se tla o besa o tuke! Leha mokoetlisi oa Maroala a ntse a re nyantša phooko ka le reng sehlopha sa habo ha se na ho tsoa lihlopheng tse khoho, ka 'nete ho thata ho mofu ho qoba lebitla. Papali ea sona le LMPS ha e'a ka ea tsoela pele mafelong a beke ka lebaka la maemo a mabe a lebala.



# LDF ke bompoli



## Tšeliso Thakholi

**E**bile litlatse le melu-luetsane e thibang litsebe ha sehlopha sa bolo ea maoto sa basali sa LDF se fihletse toro ea sona ea ho phamola Mohope oa Women Super League ho Kick4Life Women le khetlo la pele kamor'a ho ikhapela

ona lilemo tse peli ka tatellano. LDF Ladies e hlileng ea qala liki e petelitse Kick4Life ho ea khoeleng, ke bona bompoli kamor'a ho teteka Villa Ladies 11-1 papaling e etellang pele tse peli tsa ho qetela e bileng ka lebaleng la Setsoto, Maseru, ka la 19 'Mesa monongoaha.

Papali ena e ne e shebilo-oe ka thahasello e kholo ke barati le batšehetsi ba bolo ea maoto, kaha e ne e le

eona e neng e supa tsela hore na ke sehlopha se se tla hapa Women Super League. Athe ka lehlakoreng le leng Kick4Life Women e ne e behile tšepo ea eona ho Villa Ladies, hore e tla etsa meka le mehlolo ka ho ikhapela papali khahlanong le LDF Ladies, e le hore e tle e fumane menyela e fokolang haholo ea ho sireletsa mohope monongoaha.

Le ha ho le joalo, monyetla o joalo o ile oa tima joaloka lebone la nkuke ha le eona e boetse e lahlisa batšehetsi ba eona tšepo ka ho khakhathoa 5-1 ke Berea Ladies. Leha e hlotsoe ka phafa e bohloko joalo, e se e tlameha hore ka lipapali tsena tsa eona tse peli tse setseng e loanele ho sala boemong ba bobeli lokong, empa ha e ka hloloa e tla theohela maemong a boraro, ha Berea Ladies e tla hloella maemong a bobeli.

Haele lihlopha tse peli tse katlaase lokong, tse tsietsing e kholo ea ho tsoa, ke Mawes Ladies e hlahang boemong ba borobong ka lipapali tse 18, ea hloloa ho tse 13 ena le lintlha-kholo tse 11. Sehlopha sa 10, e leng sa ho qetela ke se secha haholo liking se ileng sa kena ngoahola sa Villa Ladies ea Ha Abia, ka lipapali tse 18 ea hlola tse peli ea hloloa ho tse 16, ena le lintlha-kholo tse robong feela.

Puisanong le ba bang ba batšehetsi ba sehlopha sa LDF Ladies bao hlathe e neng e lelekisa tsebe ke

thabo, ba boletse hore sehlopha sa bona se hlile sa ipontša hore se tlii'o khutlela maemong a sona a pele a ho hapa mehope lipapaling tsa leoto la bobeli ka ho rabella se sa qenehele lihlopha tsohle tseo e neng e kopana le tsona.

Ba re ba motlotlo haholo haele mona LDF Ladies e tlii'o boela e bapala lipapali tsa machaba, kaha e tla be e sa qale ho ea bapala machabeng. Ba re lekhetlong lena tšepo ke hore Basotho ba tlii'o bona papali e tsoileng matsoho. Batšehetsi bana ba boetse ba tiisa 'nete ea hore LDF Ladies e sa ntse e le sona sehlopha se phahamisitseng papali ea bolo ea basali kahare ho naha se hlahlangoa ke Kick4Life, e be Berea Ladies, Lijabatho Ladies le Bokamoso Ladies.

Haele tse ileng tsa bapala tsona ke mona moo Lijabatho Ladies e ileng ea matlafatsa maemo a eona lokong ka ho hlola Mawes Ladies ka 2-0, FC Stoko e bonahalang e sa sebetse hantle matsatsing ana, ea etsa mohlolo ka ho hlola Mphaki HS Ladies ka 2-0, ha LMPS Ladies e ile ea tsoa ka lesoba la nale ka ho hlola Bokamoso Ladies ka 2-1.

# E hapa bokhotho-khotho

## Tšeliso Thakholi

**S**ehlopha sa papali ea senuka sa Young Fighters se hapile chelete e kaalo ka M4,000.00 lipapaling tse neng li tšehelitsoe ke bo-ralikoloi tsa baeti ba li 4+1 tse tsamaeang lipakeng tsa Khubetsoana le toropong ea Maseru, tse neng li tšoaretsoe Ha Foso ka Sontaha sa la 19 'Mesa monongoaha.

Puisanong le mohlophisi oa litlholisano tsena e bile e le e mong oa batšehetsi ba baholo ba litlholisano, Monghali Boitumelo Koetlisi, o bontšitse hore litlholisano tsena li ne li kenetsoe ke lihlopha tse leshome, tsa ba baholo le ba bananyenyane tsa setereke sa Maseru le Berea, 'me tsona li ne li bapala ka mokhoa oa mantšano ho fihlela ho setse lihlopha tse 'ne tse ileng tsa atleha ho fetela ho seka-makhaolakhang.

A boela a bontša hore ho seka-makhaolakhang a lipapali tsena tse qalileng ngoahola ka la 20 Tšitoe ho fihlela la 19 'Mesa mongongoaha, lihlopha tse 'ne tse bileng ka holimo ke Young Fighters, Coolside, Happy Movers le Master T. A supa

hore ka Labohlano Master T e ile ea sasara Coolside ka 10-6, 'me ka lona letsatsi le tšoanang Young Fighters ea terapa ntle ho qenehelo le ho ntša Happy Movers ka 25-12.

Ka Moqebelo ke moo lihlopha tse hlotsoeng li ileng tsa tseka maemo a boraro le a bone ka tatellano, 'me

Coolside e ileng ea ikholletsa ho Happy Movers ka ho e teteka ka 35-10. A bontša hore ka Sontaha ke ho ile ha bapala makhaola-khang, 'me ona a bile lipakeng tsa Young Fighters le Master T moo Young Fighters e ileng ea ranthanya Master T ka 12-8.

A re ho ileng ha feteloa

kabong ea likhau, moo e hlahileng maemong a pele e leng Young Fighters e ileng ea hapa chelete e kaalo ka M4,000.00, bobeling Master T ea hapa M3,000.00, borarong ea e-ba Coolside ka M2,000.00 ha boneng e bile Happy Movers ka ho hlakoloa meokho ka M1,000.00.

Raliphatlalatsa oa sehlo-

pha sa Young Fighters Mabilikoe Ramabili o itse ke lekhetlo la pele ba fumana tšehetso ea mofuta ona ho tsoa ho bahoebi ba makoloi a li 4+1. A re ka 2024 ba ne ba tšehelitsoe ke e mong oa bahoebi ba lebenkele la Machina toropong ea Maseru.

A ipiletsa ho bahoebi ho tšehetsa lipapali tsa senuka kaha morero e le ho e holisa kahar'a naha. A re ke e 'ngoe ea lipapali tsa bohlokoa haholo hobane li thusa bacha le batho ba baholo ho qoba tai le litlolo tsa molao. A supa hore leha lipapali tsena boholo ba tsona li bapalloa libakeng tsa thitelo ka mabaka a tlhokahalo ea mabala, ke papali e tsamaisoang ka melao le hore ke ea batho ba itlhomphang haholo hoo libapali ho hang li sa lumelloang ho sebelisa tai nakong ea papali.

A qetella ka ho ipiletsa ho batsoali ho lokolla bana ba bona o itahlela ka setotsoana papaling ea senuka kaha e phutha bana mebileng le ho ba qobisa lintho tse ka silafatsang bokamoso ba bona. A re ba se ba ntse ba qalile ho batla thuso kaha ba e-na le morero oa ho tla qala litlholisano tsa ba banyenyane.

