



A lokisetse Morena Sechaba se phethehileng (Luka 1,17)

Tel: 28 350 466/ 62600983 (WhatsApp)

M5.00

MOELETSI OA BASOTHO

PARARE DOMINO PLEBEM PERFECTAM



Menyako ea borokho
e'a buloa

6

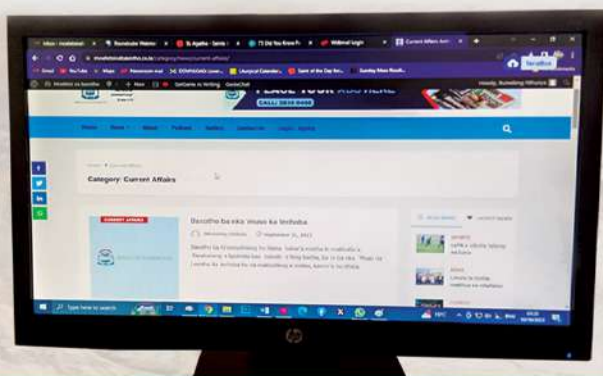
O amohela
lesokoana

10



ADV. BOROTHO O FINA SELELU

www.moeletsioabasotho.co.ls



Re se re fumaneha ho
marangrang

Email: newsroom@moeletsioabasotho.co.ls
Tel: +266 28350466/ Whats app: 62600983

MOELETSI

Ha re pheleng ka Khotso le bonngoe

Re phela lefatšeng le thata, le tletseng litsiet-si, likotsi, lipolaeano, le mefere-fere ea mefuta-futa. Ka nako e 'ngoe re batla re lahla tšepo, 'me re batla ea ka re matlafatsang, ea ka re thusang ho jara mathata a bophelo.

Karabo re e fumane kajeno. Haesale Kriste a lumetse ho itjaria mahloko, re tseba ho mamella mahloko a lefatše ka lerato, re sa belaele. Re tseba le ho hlonepha ba bang, athe pele re ne re khannoa ke boiketlo ba rona le boikhantšo ba rona.

Kriste o ile a utloa bohlokoa 'me a amohela lefu ka boikokobetso le ka Khotso. Bekeng ena, re tla leka ho mo etsisa, eena ea neng a tela bophelo ba hae ka baka la rona. Re tla bontša boikobetso ba rona ka ho leka ho mamela ba ba bang, ho bona 'nete lipelong tsa bao re sa utloaneng le bona. Re tla leka ho ikokobetsa pel'a Morena Molimo. Re tla leka ho phela ka khotso le batho bohle.

Moetapele oa letšolo ebile e le Tona-Kholo ea Lesotho o re o labalabele sechaba se phelang ka khotso le bonngoe. O re tsohle li ka fihlilleha habonolo hafeela khotso e le teng kahar'a naha. O re nakong ena e setseng ea lilemo tse peli a ntse a eteletse puso pele, o t'l'o betsa melamu ea ho qetela, a thibe hohle moo honang le masoba 'me ea senang sekata ma'e a tele le hona a telle motella ruri.

O re o se hatetse pela haholo ka ho phunya naha ea Lesotho ka litsela e le ho khokahanya naha ka bophara, katoloso ea metsi le motlakase e le hore Mosotho e mong le e mong a be a fumane motlakase ka 2030. A re o t'l'o ntlafatsa bohahlauli le ho fokotsa botlokotsebe, ho matlafatsa thuto le marang-rang a puisano naheng ka bophara etsoe lefatše e se e le motsana ka ona.

Haele mona ho tla ahoa sekolo sa bongaka kahar'a naha, ke litaba tse monate tse khothatsang, haholo haeba se t'l'o rupela baithuti mafapheng a mangata a bophelo, 'me rea tseba hore Naha ea Lesotho ena le khaelo e kholo ea lingaka tsa mafu a ikhethang.

Joale boipotso ba rona ke ba hore, hobaneng re sa ntlafatse likolo tseo re seng re ntse re ena le tsona e le ho fokotsa litšenyehelo tse ngata? Re naha e phelang ka lithuso khafetsa, 'me re khothaletsa hore re matlafatse se nyenyane seo re nang le sona. Re sisinya hore hang ha lintho li tsamaile ka thello, meputso e tle be e phelising, ho ba qobisa hore ba furalle naha ea habo bona e be ba il'o ruisa melichaba.

Naha ea Lesotho e fumane boipuso ka 1966, ke sona selemo seo e ileng ea e-ba le likamano le naha ea United States of Amerika. Hona ho bontša hore linaha tse sena tse peli li bile le tšebeliso-'moho e mofuthu. Ke mona hape linaha tse sena li matlafalitse likamano, ha Naha ea Lesotho e t'l'o keteka lilemo tse 60 e ipusa.

Moemeli oa Amerika Lesotho o amohetse selekane sena ka mofuthu. A re se bontša boitlamo bo tsoellang pele ba tšebeliso-'moho, 'me a leboha lekala ka monyetla oa ntšetsopele ea bacha ka American Corner. A re sebaka sena se khothaletsa thuto e bulehileng le puisano ka seqo le ka marang-rang e leng bohlokoa bakeng sa kholo.

MOLIMO A BOLOKE LESOTHO LE BASOTHO

Lekala le matlafatsa likamano



Nyollo ea meputso e fumaneloa tharollo

Nthabeleng Seitlheko

Mongoli-Kakaretso oa Mekhatlo oa Mekoari, Robert Mokhahlane, o re ho bohlokoa hore basebetsi ba nyolleloe meputso nako le nako, kaha taba eo e thusa ho arabela lithoko tsa bona tsa nako eohle. O boletse tsena puisanong le Koranta ena ka la 24 Tlhakubele monongoaha.

O re taba ena o e bua hobane ba tobana le qholotso ea moo bahiri ba bang ba iphanyetsang ho lefa meputso, eleng se bakang khang le khathatso ho basebetsi ha ba eelloa khatikelo e bang teng.

"Mohiri o na le tokelo, ka tsele e tšoanang basebetsi ba na le litokelo, e mong le e mong o lokela ho tseba boikarabelo ba hae tšebetsong ea kamehla." Ke Mokhahlane eo.

O ile a re leha keketseho ena e sa phethahale ka botlalo ho fihlela lithoko tsohle tsa basebetsi, ke mohato o motle o bontšang hore lipuisano lipakeng tsa basebetsi le bahiri li ntse li beha litholoana tse ntle.

Litaba tse na li latela hore mekhatlo ea basebetsi le bahiri ba fihletse tumellano ea ho eketsa meputso e tlaase, kamor'a lipuisano tse ileng tsa tšoaroa bekeng e fetileng ka la 18 Tlhakubele monongoaha.

Ho lumellano e keketseho ea 4.5% meputsong bakeng sa mafapha ohle, ntle le a lifeme tsa masela le tšireletso. Basebetsi ba lifeme tsa masela ba tla fumana keketseho ea 4%, ha ea litsi tse ikemetseng tsa tšireletso li tla fumana 3%. Meputso ena e mecha e tla qala ho sebetsa ka la 1 Motšeanong.

Bahiri lipuisanong tse na

ne ba emetsoe ke Association of Lesotho Employers and Business, Lesotho Textile Exporters Association le Association of Private Security Companies.

Ka lehlakoreng la basebetsi ho ne ho e-na le mekhatlo e fapakaneng e kang National Allied and Clothing Textile Workers Union, Economic Freedom Trade Union, United Textile Employees, Lentsoe la Sechaba, Construction Mining Quarrying and Allied Workers Union le Independent Democratic Union of Lesotho.

Nakong ea lipuisano tsa pele, mekhatlo ea basebetsi e ne e kopa keketseho ea 5% mafapheng ohle, ha bahiri bona ba ne ba fana ka tse 4% le 2.5% bakeng sa lifeme le Litsi tsa Tšireletso. Leha ho le joalo, mahlakore ka bobeli a ile a qetella a lumellana ka lipalo tse ncha.

Ho latela tumellano e tekenetsoeng, mahlakore ka bobeli a hlokomela bohlokoa ba moputso o tlaase ho matlafatsa kholo ea moruo, botsitso ba lifeme le khotso ea lipolotiki.

Leha boto e shebaneng le litaba tsa meputso e-s'o thehoe, ba ile ba tiisa hore ho bohlokoa hore meputso e nyolohe leha ho le thata ha maemo a moruo a sa tsitsa tjena.

Ho latela karolo ea 21(1) (f) ea Molao oa Basebetsi oa 2024, tlhahiso ena e tla phatlalatsa bakeng sa maikutlo a sechaba ho tloha ka la 1 'Mesa ho fihlela la 30 'Mesa. Tumellano ena e tla romelloa ho Letona la Basebetsi le Mesebetsi hore e ka phatlalatsa ka molao.

Selemong sa lichelete sa 2025/2026, mafapha ohle a ile a fua keketseho ea 5%, empa maemo a hona joale a moruo a entse hore mahlakore a mabeli a lumellane ka keketseho e tlaase hanyane lekhetlong lena.

Nthabeleng Seitlheko

Lekala la Mahlale Tšebeliso ea ona le Boqapi, 'moho le American Embassy li matlafalitse likamano ka la 23 Tlhakubele monongoaha kamor'a ho tekanela tumellano ea tšebeliso 'moho.

Ketsahalo ena ea ho tekana e etsahetse ka nako ea ho ketekoa ha lilemo tse 60 tsa likamano tsa barumuoa pakeng tsa Lesotho le United States of America.

H'a bua lebitsong la Letona Mongoli e Moholo Kanono Ramashamole, o boletse hore tumellano ena e tla matlafatsa haholo tšebeliso lipakeng tsa mahlakore ana bobeli. O hatelletse bohlokoa ba ho thehoa ha American Corner Setsing sa Poloko ea Libuka sa 'Muso, a re sena se tsamaellana le merero ea lekala.

Ramashamole o bontšitse hore likamano tsa nako e telele pakeng tsa linaha tse sena li se li hlahisitse litholoana tse ntle. A re ho tlabola selekane sena ho tla ka nako e nepahetseng, ha Lesotho le itokisetse ho keteka lilemo tse 60 tsa boipuso. O boletse a thoholetsa Boemeli ba Amerika ka ho khetha Setsi sa Poloko ea Libuka sa 'Muso ho etsa American Corner, kaha e le sebaka se bulehileng sebakeng sa bacha hore ba fumane menyetla ea bophelo.

O bile a eketsa ka hore sebaka sena se tla sebetsa e le setsi sa mahlale moo bacha ba ka hokahanang, ba ithuta le ho fumana menyetla lefapheng la marang-rang, e leng taba ea bohlokoa haholo matsatsing ana.

Ka lehlakoreng la American Embassy, Moemeli ea Tšebetso Thomas Hines, o boletse hore likamano tsa linaha tse sena li qalile ka 1966 ha Lesotho e fumana boipuso. O amohetse sellekane sena ka mofuthu, a re se bontša boitlamo bo tsoelang pele ba tšebeliso, 'me a leboha lekala ka monyetla oa ho tšehetsa ntšetsopele ea bacha ka American Corner. O re sebaka sena se tla khothaletsa thuto e bulehileng le puisano, ka seqo le ka marang-rang, e leng sa bohlokoa bakeng sa kholo.

A phethela ka ho re American Corner Maseru e etselitsoe ho thusa Basotho bohle, haholo bacha, ka mananeo a kang bonono, marang-rang le ntšetsopele ea boetapele, e leng ho thusa kholo ea bona ea botsebi.

Contacts: +266 28350 466
62600983 WhatsApp

Email: newsroom@moeletsiobasotho.co.ls

Sales and Marketing: (+266) 28 350 466/ 57396597 (WhatsApp)

MOELETSI oa BASOTHO

A LOKISETSE MORENA SECHABA SE PHETHEHLENG (LUKE 1:17)

EMAIL: editor@moeletsiobasotho.co.ls

sub-editor@moeletsiobasotho.co.ls

Mohale Lehlohonolo (Sub-editor)

(+266) 58 771 507 / 62 771 507

Journalists

Nthabeleng Seitlheko

Tšeliso Thakholi

Production Desk: 'Mateele Liqa

57 665 038/ 68 216 271

58 540 853/ 63 480 404

Adv. Borotheo o fina selelu



Tšeliso Thakholi

Ho latela liketsahalo tse malimabe tsa tthekefetso le lipolao tse sehloho tsa basali le bana tse etsahetseng motseng oa Ha Motlere Seterekeng sa Mafeteng le Ha Sephula, Maseru e ka thoko ho toro-

po ka tatellano, Mookameli oa Sepolesa sa Lesotho Adv. Borotheo Matsoso o finne selelu ho bona hore liketsahalo tse soto li ea moriting.

H'a bua le baphatlalatsi ba litaba 'mokeng o bileng Ntlo-Kholo ea Sepolesa, Maseru ka la 24 Tlhakubele monongoaha, o boletse hore sepolesa sa Lesotho

se hlokometse sekhahla sa tlolo ea molao ea tthekefetso ea basali e tsamaeang le tthekefetso ka motabo hammoho le lipolao tse sehloho tsa bana, banana le maqhekoana. A etsa mohlala ka metse ea Ha Motlere le Ha Sephula moo ho bolailoeng bana le basali ka sehloho ke ba neng ba ipitsa baratani le bona.

O re babelaelloa ba liketso tse na tse khopo ba tlalehoa ba ile ba hlekefetsa mahlatsipa, ha ba qeta b'a bolaea le ho epela litopo tsa bona. A re hamorao lipatlisiso li ile tsa sibolla baetsi ba liketso tse na tse malimabe le moo ba epetseng mahlatsipa teng. A re hangata linokoane tse na li inehakanya ka litaba tsa mafereho le marato ho banana le basali. "Ba bile ba fana ka linyehelo ho liphofu tse joalo ka ho ba thetsa ka linako tse ling ka hore ba tli'o ba batlela mesebetsi." A rialo.

Adv. Matsoso a re phiri tse na tse kenang lekokong la nku, li bolaea ka sehloho ba oetseng lerabeng la tsona li be li tjebele litopo tsa bona mankoaneng kapa hona ho li epela. A re tse ling tsa linokoane tse na li hlekefetsa basali ba baholo le bana ka motabo, 'me boholo ba liketso tse na tse malimabe li etsoa ke banna le bahlankana, a re sena ke bomalimabe bo tšabehang, kaha bahlankana le banna ke bona ba lokelang ho sireletsa bana, basali le maqhekoana.

A re sepolesa se ipiletsa le ho khalema baetsi ba liketso tse na, ho khaotsa mesebetsi ena ea bona e soto hang-hang, kaha litla-morao tsa tsona ke tse ba bang. "Tse tlang li ba tobile li lerootho." A re bona e le sepolesa ba iphumana ba sena boikhethelo, empa ba lokela ho tšoara melamu ka bosesanyaneng, e le hore ba fekefe sera sena sa sechaba sa Basotho hobane mosali ke sechaba, ebile ke bophelo ba naha.

A re joaloka mookameli oa sepolesa, o se a laetse mapolesa ho hata ka thata le ho loma bebebe, ha ba ea ba shebane le litloli tse na tsa molao tse bonahalang li le morerong oa ho timetsa sechaba sa Basotho. A ipiletsa ho sepolesa ho sebetsa ka thata ho thibela litloli tse na tsa molao, "hobane ea hlekefetsang mosali o hlekefetsa sechaba, 'me ea hlekefetsang sechaba ke 'molai oa sona." O tiiselitse sechaba sa Basotho hore ba ikemiselitse ho thula liketso tse na tse khopo phatla-nchocho, 'me bohle ba sa ikobeleng molao ba tla kopana le letsoho le matla la molao.

A qetella ka ho boipiletsa ho sechaba sa Basotho ho boloka khotso ka linako tsohle, le ho nyenyeletsa sepolesa ka liketso tsa litloli tsa molao tse kang tse na. "Sepolesa se tiisetse motho e mong le e mong ea phelang kahare ho Naha ea Lesotho hore se malala-a-laotsoe ho mo sireletsa e le hore a phele ka khotso, ka polokeho le ka tšireletseho ka linako tsohle." Ke eena eo.

Ho sa le joalo, Raliphatlalatsi oa Sepolesa sa Lesotho, S/Insp. Thabo Mohai o re monna ea lilemo li 27, Thabo Nkesi oa Qhobosheaneng Ha Lehloba tikelohong ea Roma, o ile a hlaha kapel'a Lekhotla la 'Maseterata, Maseru ka la 23 Tlhakubele monongoaha a qosoa ka bosholu ba chelete ea 'muso e kaalo ka M5,900.00 le ho iketsa morena ka ho phetha mesebetsi ea morena kamor'a lefu la Morena Lehloba Lehloba.

O re moqusua e ne e le lehlhana la mofu Morena Lehloba, 'me h'a ka a tlaleha lefu la morena, empa o ile a 'na a itsoellapele ka mesebetsi eo morena a neng a ntse a e etsa, ho amohela moputso oa morena le ho itjella ona, a bile a ntse a sebelisa le setempe sa morena. A phethela ka hore o ile a ahloloa chelete e kaalo ka M500.00 eo a atlehileng ho e lefa, 'me o tla hlaha khotla hape ka la 7 'Mesa monongoaha.

Matekane o khotaletsa khotso le bonngoe

Nthabeleng Seitlheko

Tona-Kholo ea Lesotho Nt-sokoane Samuel Matekane ebile e le moetapele oa Revolution for Prosperity (RFP), o tšepisitse ho tsoela pele ho ntlafatsa bophelo ba Basotho. A bua le litho tsa RFP kopanong ea selemo le selemo e neng koaletsoe, Maseru ka la 21 Tlhakubele monongoaha.

O hlalositse hore le hoja ba setse ka lilemo tse peli pusong, ba ntse ba e-na le merero e meholo e tla tsoela pele ho ntlafatsa naha. O bontšitse tšepo ea hore letšolo le tla boela o fumane monyetla oa ho etella pele le ka mor'a likhetho tse tlang.

Matekane o itse har'a merero e seng e ntse e tsoela pele, ho kenyeletsa ho lokisoa ha litsela, ho bonesoa ha metse ho matlafatsa bohahlauli le ho fokotsa botlokotsebe, ho rekoa ha likoloi bakeng sa mapolesa, litsi tsa chankana le makhotla a lehae ho ntlafatsa litšebeliso.

O boetse a totobatsa hore ho ntse ho katolosa phepele ea metsi le motlakase Lesotho ka bophara. O ile ba hopotsa hore o kile a etsa boitlamo ba hore ka selemo sa 2030, Mosotho e

sotho le e mong o tla be a fihleletsoe ka motlakase. A re sepheo ke ho netefatsa hore litereke tsohle li na le litsela tse ntle le motlakase.

O boletse hore tokisetso le khaho ea litsela tse hokahanyang naha li se li tsoetse pele haholo. A re mosebetsi oa ho ntlafatsa Moshoeshoel International Airport o tla phethoa ka Mphalane selemong sena.

Tabeng ea temo, Tona-kholo o itse 'muso o ikemiselitse ho matlafatsa tlhahiso ea lijo e le hore Le-

sotho le fihlele boipheliso ba lijo le ho khona ho rekisetsa linaha tse ling.

O ile a boela a tiisa hore 'muso o tla tsoela pele ka liphetho tsa naha ho matlafatsa khotso, botsitso le ponaletso.

Har'a tse ling o totobalitse bohlokoa ba ho theha mesebetsi bakeng sa bacha, ho matlafatsa thuto, ho hlokomela maqheku le batho ba nang le bokooa, ho khotaletsa bohahlauli le ho ntlafatsa marang-rang a puisano naheng ka bopha-

ra.

Mabapi le lipapali, Matekane o itse ho tla ahoa lebala la lipapali le boemong ba machaba, kaha lipapali li thusa ho kopanya sechaba.

Qetellong o khotalelitse Basotho ho boloka khotso le bonngoe, a re ke tsona tse tla thusa ho fihlela merero eohle e reriloeng.

RFP e thehiloe ka Hlakubele 2022, 'me e thehile 'muso oa kopanelo le Alliance of Democrats (AD) le Movement for Economic Change (MEC).



MOELETSI O TŠEHETSA BACHA

Tšeliso Thakholi

Matsatsing a morao tjena bacha ba bangata ba bona-hala ba ntse ba hlahella ka matla litabeng tsa khoebo, ka litalenta tse fapakaneng. Boholo ba bona ba tsoang likolong tsa thuto e phahameng le mesebetsi ea matsoho ba ithehela likhoebo tse nyenyane tse kang tsa ho roka, ho lokisa moriri, temo-khoebo, 'mino, ho taka, ho lokisa likoloi le tse ling tse ngata.

Ba iqalla likhoebo tse na ka bo mong le ka boikopanyo, empa seo boholo ba bacha ba sehlokang ke tšehetso ea lichelete, e le hore likhoebo tsa bona li tsebe ho hola le hore 'muso o batlatse mabala lihlahisoa tsa bona li tsebe ho tsebahala, le ho rekoa kahare le kantle ho naha. Har'a bacha ba ikakhetseng ka setotsoana ho holisa talenta tsa bona, Pontšo Marumo ke e mong ka ho loha le ho khabisa moriri ka makhethe ka 'li-knotless braids'.

Mocha enoa ke mothehi oa khoebo e nyenyane e bitsoang Reigning Beauty Bar e thehiloeng ka selemo sa 2020. O boetse o kenya ka bokhabane bo boholo 'braids' moriring o mokhutšoanyane hore motho a tsebe ho shebahala hantle. O loha manyetse ka moriri oa maiketsetso, o loha manyetse (dreadloks)

moring oa tlhahog, o kenya 'clusters' le ho kenya lintši.

Reigning Beauty Bar e rekisa mefuta e fapakaneng ea linyanyatsi(perfumes) tsa banna le basali tse nkhang hamonate haholo.

HO LOHA MORIRI

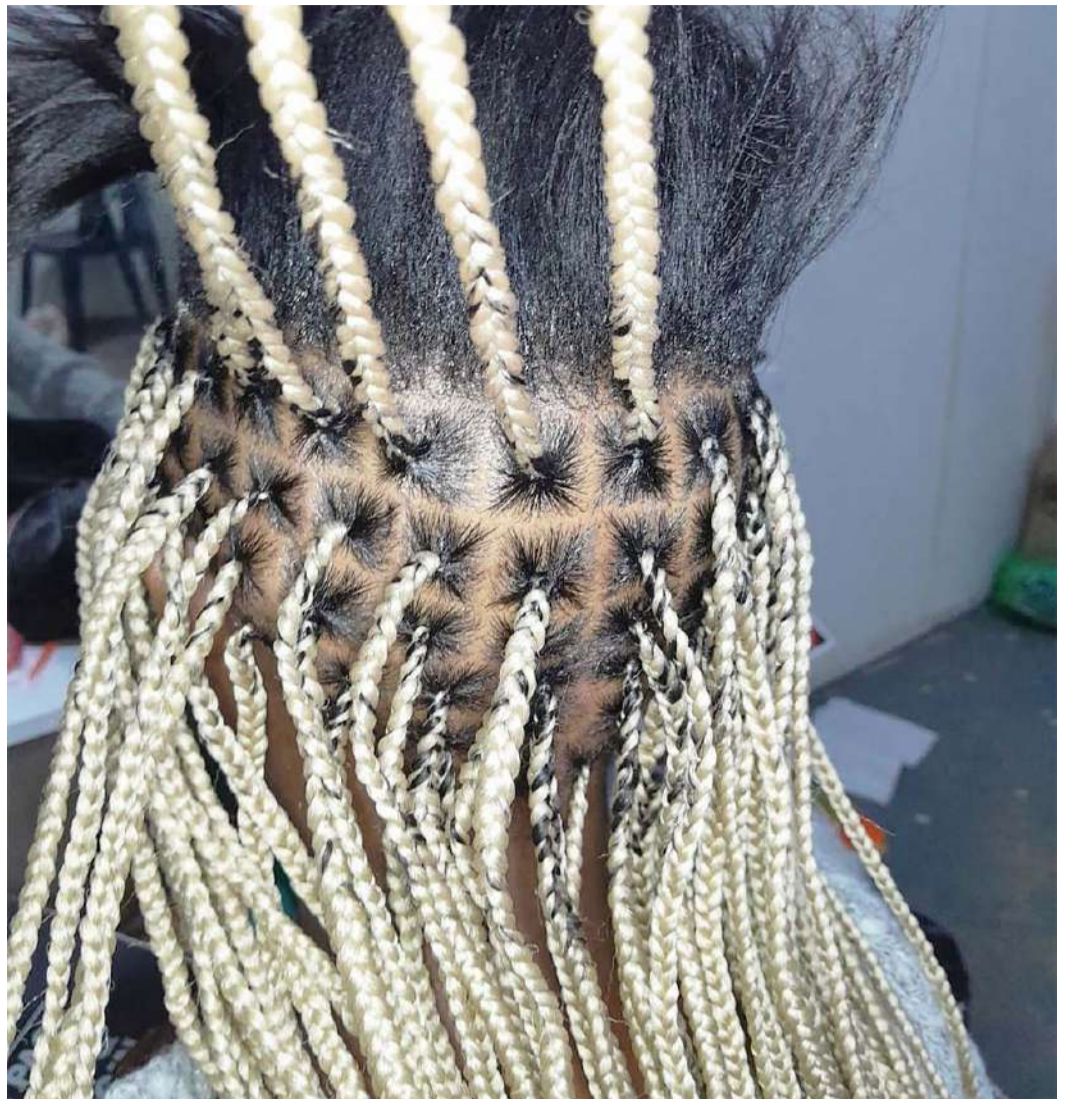
Ho loha moriri le ho ipabola ka ho o khabisa ka 'braids' ke talenta kapa mpho eo ke e filoeng ke Morena Moli-mo, hobane ha se ntho eo ke entseng sekolong. Ke hotse ke se ke ntse ke ena le eona.

E ne e le ha likoloi li tlii'o buloa, ke il'o etsa selemo sa pele Sekolong sa Lithuto tsa Mesebetsi ea Matsoho le Mahlale sa Limkokwing. Ka nako eo ke ne ke sena chelete ea ho loha kapa ho khabisa moriri, ke batla hore e tle e re ha likoloi li buloa ke tle ke fihle sokolong ke shebahala hantle joaloka baithuti ba bang.

Ka qala ka ho loha 'dreads' hloohong ea ka le ho e khabisa ka 'braids'. Ka bona hore e hlile kena le talenta ea ho loha. Ka qala ka ho e rata kaha e ne e le ntho e neng e ntlhabolla.

QALEHO EA KHOEBO

Ha ke ntse ke tsoelapele ho khabisa le ho etsa hlooho ea ka botle, ka 'dreads' le 'braids', ka hlokomela hore hona le bacha ba bangata haholo ba ratang lintho tse ntle. Ba ile ba khahloa hore ke ba lohe e le ho ba etsa botle ka 'dreads' le 'braids'.



Eaba ke ho qaleha ha khoebo ena ea ka, eo kajeno e seng e fumaneha moahong o mosehla o tlas'a lebenkele la U-Save Maseru ka 'Room A5'. Ha ke ntse ke le hona Limkokwing ke ne ke boetse ke rekisa le 'perfume' le ho fihlela hajoale. Li-perfume tseo ke li rekisang ke tsa boemo bo holimo haholo. Ha o e tšetse liphahlong e nka nako e telele li nkha hamonate.

SEPHEO SA HO QALA

Morero o moholo oa ho qala khoebo ena ke ho iph-

elisa, e le ho loantša mae-mo a teng hajoale a tlhokahalo ea mesebetsi kahare ho bacha. E kholo ka ho fetisisa ke hore ke ne ke rata hore baithuti bao ke neng ke kena sekolo le bona, ba shebahale hantle le ho nkha hamonate. Ka lebaka la hobane ke khoebo e ntseng e hola ke sebetsa le bacha ba babeli feela, empa morero oa ka ke ho bona ba eketseha, e le ho loantša leqeme la mesebetsi.

Empa ke motlotlo ka hore ke na le ba bane bao ke ba rutileng ho kenya lintši, ba seng ba ena le likhoebo tse tšoanang le ea ka. Ka hona bacha ba heso ba nang le lerato la mofuta oa khoebo ena, mamati a butsoe tlohong ke tl'o le ruta le tle le tsebe ho itšoarela ka matsoho ka moso.

LIQHOLOTSO

Qholotso e kholo eo ke kopanang le eona ke ea bareki ba hlokang mamello, ba tlabeng ba khethile mokhabiso (hairstyle) oa moriri o nkang nako e telele ka ho fetisisa, empa ba tatile ba batla ho qetoa ka nako le motsotso feela. Athe bothata bo bong ke hore ho loha ho tsamaea ka linako tsa selemo. Haele mona Mariha a se a tlii'o kena khoebo ha e tsamaee hantle haholo

ho ba boholo ba batho ba ithoalla likatiba ho ena le ho loha. Haele ba lohang le ho khabisa moriri Mariha tjena ba fokola haholo ka palo.

TORO

Ke lakatsa ho bona Reigning Beauty Bar e holile ho feta mona, e e-na le makalana literekeng tse leshome tsa naha le bareki ba bangata hobane khoebo ea ho etsa batho botle ke e 'ngoe ea likhoebo tse sa felloeng ke nako, ho ka mpa ha kena mefuta e mecha ea ho khabisa batho le ho ba loha. Ka hona toro ea ka ke ho tla ka mekhabiso e mecha ea boiqapelo.

KHOTHALITSO HO BACHA

Ke khothaletsa bacha ho tsetela khoebong ea mofuta ona le ho qeta nako ea bona ho eona. Ke ba khothaletsa hape ho etsa khoebo ea lijo, ho theha likhoebo tsa marao-rao tjena tseo ho seng ho sebelisoa marang-rang le likhoebo tsa liaparo. Bacha ba heso ke le khothaletsa ho sebelisa litalenta tsa lona. Tse ling tsa tsona li tla iponahatsa e sa le sethathong, ha tse ling li tla hlahella ha le ntse le tsoelapele ka bophelo ba lona. Ke le lakaletsa katleho le mahlohonolo.



Likhakeletsi le linoka li tlokotsing

Nthabeleng Seithheko

ReNoKa e ketekile letsatsi la lefatše la metsi ka ho etela libaka tse fapakaneng tsa ntlafatso ea likhakeletsi, ho thibela kholeho ea mobu le ntlafatso ea lifate tsa litholoana e fihletsoeng esale morero o ne o qale ka 2025. Tsena li bile Pae-la-itlhatsoa Moloraneng, ka la 22 Tlhakubele monongoaha.

Mokanselara sebakeng seo, 'Mapakalitha Selia o re ba qalile lithupelo ka ho sheba bohlokoa ba ho tseba hore ba lokela ho hlokomela sebaka sa bo bona joang le ho se khutlisetsa boeaneng ba tlholeho.

O re ReNoka e ba file thuto e matla ka hore na ba lokela ho sireletsa tikoloho e hloekile le ho bona hore ho se hlole ho taboha mangope joang.

O re ba ile ba qala ho hlokomela lintho tseo ba neng ba ntse ba sa li natse, joaloka ho tlosa sehalala mahala ba sa fuoe letho, kaha joang sebakeng seo e le ba liphoofole tsa bona, 'me makhulo a bona a lokela ho lula a ntlafetse.

O re ba ile ba iketsetsa melao le melaoana e ba thusang ho baballa tikoloho. Ba qalile ka ho kata mangope tikolohong ea Pae-la-itlhatsoa ba tlosa sehalala, le ho khotlaetsa beng ba masimo hore ho lengoe joang ba furu e sa hlaoloeng hore ha e kotuloa ba tsebe ho una molemo. Ha ba ntse ba tlosa sehalala, ha qala ha eba le qholotso e bakoang ke lihoai, ea ho fulisetsa lekhu-long, kaha ba iketsetsa fee-



la ba sa tšabe ho lefisoa. Mookameli oa ReNoKa Fanana, o hlalositse taba e kholo e le ho leboha sechaba sa moo ka mosebetsi oo ba o entseng tikolohong ea habo bona, ho feta mona lefatše le keteka letsatsi la lefatše la metsi 'me ho bohlokoa kaha le hopotsa bohle bohlokoa ba tikoloho e baballehileng.

A re ba bile ba thakhola sethala sa thuto (mobile exhibition) e tla thusa hore molaetsa oa bona o fete le ho anela naha ka bophara. Morena oa sebaka Mamasiphole Sekonyela o itse morero ona o tlisitse thuto e kholo kahar'a sechaba, a re hoo ke sesupo sa hore ba lokela ho sebetsa ka matla ho ntlafatsa le ho sireletsa tikoloho ea bona.

O itse ho bonahala khaello e ntse e le ho balisana le beng ba mehlape hobane boholo ba nako ba lisetsa libakeng tsena tseo ba li khalemelloang, kaha ba sa tsoafe ho lefa ka chelete, kaha ba fuoa kotlo e

nyenyane. A re ba ipiletsa ho 'muso oa Lesotho ho bona hore molao oo o'a ntlafatsoa batho ba tsebe ho tšaba ho etsa tlolo ea molao ka boikhetlo.

E mong oa baahi Lentsoete Moahi o re ba entse mosebetsi o motle le ha ho bonahala libakeng tse ling ho tlameha ho lokisoa, a re o bone e le ntho e ka busetsang naha ena malulong a eona.

Moemeli oa EU o hlalositse hore o motlotlo ho ba karolo ea sechaba leetong lena. "Re lokela ho sebetsa moho ho sireletsa metsi ka ho baballa libaka tsa ona, kaha a tsamaisa khoebo, bohahlau le noesetso." Ke eena eo.

O lebohile 'Muso oa Lesotho ka ho ba lumella ho tsetela kahar'a naha nakong ea lilemo tse 50. A re ba thabile kaha morero o atlehile ho sebetsa li liekere tse 250, metsi le mehloli e se e khutlile.

O re litaba tsa khoholeho ea mobu li ntse e tsoe-

lapele, empa ka ReNoKa ba sebetsana le ho buseletsa litaba setloaeling. "Ho bohlokoa hore bohle re sebetsa 'moho le sechaba ho bona hore tikoloho, boeane ba tlholeho li baballehile." A

le litsebo tseo ba li hloka ho fihlela taolo ea moshoelella. Tikoloho e mamellang maemo a leholimo le ho sebelisana 'moho le mebuso.

Lesotho le nkoa e le mohloli o moholo oa metsi hloahloeng e ka Boroa ho Afrika, kaha le fana ka 40% ea tlhahiso ea metsi a noka ea senqu leha e le hore le nka feela 3% ea tikoloho ea sekhakeletsi. Lesotho le hlalisa le ho fana ka metsi sebakeng sa temo, likhoebong tsa mefuta e fapakaneng le malapeng ho batalla le tikoloho eo sekha-keletai se leng ho eona.

ReNoKa e re sena se bolela hore e 'ngoe ea litšia tsa moruo tse bohlokoa ka ho fetisisa kontinenteng ea Afrika ke Lesotho, kaha metsi a tlatsetsa ka 22% moruong oa naha le 30% tlhahisong ea mesebetsi.

Leha hole joalo, ba supile ha likhakeletsi le linoka li le tlokotsing ka lebaka la khoholeho ea mobu, tšebeliso e mpe ea ona le komello eleng se behang mekhoha ea ho iphelisa ea sechaba se phelang haufi le likhakeletsi tse hole le literopo tlokotsing e kholo ea tlhoka-

rialo. O re e le EU ba sebetsa moho ka matla a ntlafalitsoeng le moralo oa metsi a Lesotho. Ba sebetsa libakeng tsa mahaeng haholo ho bona hore Basotho e ba



sechaba se ntlafetseng.

Ho ea ka tšebetso le tlhaloso ea ReNoka, liphetoho tseo ReNoka e batlang ho li fihlela ke ntlafalo ea mekhoabo, ka ho nka bohato bo potlakileng ba tsosoloso le phethahatso ea meralo ea taolo ea likhakeletsi. Ntlafalo ea maano le melao e amehang molemong oa ho fihlela taolo e phethahetseng le libaka tseo likhakeletsi li fumanehang ho tsona, meralo e nepahetseng ea kabo ea lichelete molemong oa ho etsa bonnete ba hore chelete e lula e le teng, bakeng sa phethahatso ea meralo ea ntlafatso le tsosoloso ea likhakeletsi tsa metsi ke makala le litsi tsa 'muso. Ho netefatsa hore litsebi le batho bohle ba taolong ea lichelete le lisebelisoa bana

halo ea metsi.

Ho hloka hahala likhakeletsi le mekhoabo molemong oa hore li tsebe ho amohela metsi a pula, le ho a tsamaisa butle-butle ho leba linokeng le linokaneng. Tšenyoo ea likhakeletsi tsa metsi e mpefetsa le ho feta likoluo tse kang likhohola, komello, khoholeho ea mobu le ho kateha ha libaka tsa pokello ea metsi.

Ho rarolla bothata bona naha ea Lesotho e kene letšolong la khohola-koqo la tsosoloso le taolo ea likhakeletsi tsa metsi tse tsejoang ka hore ke ReNoKa. Lona ke lenaneo la boikopanyo ba sechaba le litsebi tse utloisang hore kopano ke matla, 'me tse ikemetseng ho ntlafatsa tšebeliso ea metsi le mobu le ho fihlela katleho ea moshoelella.



Menyako ea borokho e'a buloa

Nthabeleng Seitlheko

Morero oa Metsi a Lihlaba tsa Lesotho (LHDA) o tla bula ka molao Borokho ba Senqu Mokhotlong ka mokete, ka la 22 'Mesa monongoaha.

Litaba tsena li hlahelletse lengolong le baliloeng ka pel'a litho tsa Paramente ka 25 Tlhakubele monongoaha, ke Motsamaisi oa Lipuisano ka Ntlong ea Bakhethoa Mohlomphehi Tlohang Sekhamane.

Ho latela lengolo lena baeti ba bohlokoa e tla ba Motlotlehi Letsie III le Mopresidente oa Afrika Boroa, H.E. Cyril Ramaphosa, ho bontša setsoalle se matla lipakeng tsa Lesotho le Afrika Boroa ka tlas'a Morero oa Metsi a Lihlaba tsa Lesotho (LHWP). Lengolo le boetse le hlalosa hore LHDA e tla abela 'Muso oa Lesotho borokho bona ka molao nakong ea mokete.

Borokho ba Senqu bo phethetsoe maqalong a selemo sa 2026, 'me bo emela mohato o moholo oa Phase II ea LHWP, bo bontšang tsoelo-pele e kholo mesebetsing ea merero ea motheo. Sebopeliso sa borokho bona se hlaloso e le katleho e ikhethang ea litsebi, bo ahiloe sebakeng se phahameng le se thata sa Lesotho.

Bo ema holim'a Polihali Reservoir e tlang ho khutlisetsa tsela ea bohlokoa ea lipalangoang e tla netefatsa hore sechaba se ntse se hokahana le ho tšehetsa moruo libakeng tsa Mokhotlong le tse haufi.

Mokete ona o emela mohato oa bohlokoa oa naha, o ketekang ntlafatso ea meaho, tšebeliso ea libaka, le melemo e fetohang ea moruo le sechaba e tlosoang ke LHWP.

Ka lehlakoreng le leng Mokhethoa oa Malingoaneng, Ramakalima Monethi, o itse o thabile ke ntlafatso ena e etsahalang hobane e beha sebaka sa habo boemong ba machaba, se tla eteloa khafetsa, ke batho ba tla ea bona borokho bona. "ke thabile, ke motlotlo hobane motsamao oa sechaba o tlo ba bonolo." A hlalosa joana.



O re ketsahalo ena e kholo nalaneng ea naha 'me sebaka sa habo ha se sa tla tšoana, leha ho ena le liqholotso, ba thabile hobane bo

teng ba morero bo entse hore sebaka sa habo se ntlafale.

E mong oa baahi ebile e le mohoebi sebakeng sa

Mapholaneng, 'Makeneuoe Ramonyane, o hlalositse hore o thabile ha borokho bona bo tlo buloa, kaha ba tlo tsamaea moo ba lokolo-

hileng, leha lintlafatso li tla ka liqholotso, empa ba leb-oaha katleho ena hobane ke ho fetoha ha bophelo ba bona.

Lesotho le tla aha sekolo sa bongaka

Nthabeleng Seitlheko

Letona la Bophelo Mohlomphehi Se-libe Mochoboroane o itse baithuti ba pele ba tla amoheloa sekolong sa bongaka se retsoeng ho thehoa Lesotho ka Phupu 2027. Tsena o li buile ka Ntlong ea Bakhethoa ba sechaba ka la 23 Tlhakubele monongoaha.

O buile sena h'a ne a hlalisa khakanyo ea tšebeliso ea lichelete ea lekala la habo e ka bang M2,695,155,666.00 ka pel'a Komiti ea Tšebetso Ntlong ea Sechaba.

O boletse hore lekala le se le entse litokisetso tsa ho theha sekolo sena, se tla fana ka lithuto tse kang Bachelor of Medicine and Surgery, hammoho le lithuto tsa maemo a phahameng tse kenyeletsang tsa bokhachane le basali, ho buoa le mafu a kahare har'a tse ling.

Ho netefatsa hore sekolo se qala ho sebetsa, o itse meaho e kang National Health Training Centre, Motebang Hospital le Queen Mamohato Memorial Hospital e tla sebelisoa.

Ho feta moo letona le itse le abetsoe M5 Milione bakeng sa ho kenya tšebetsong Lesotho Medical and Medicines Devices Control Authority e tla hlokomela le ho laola lisebelisoa le meriana ea bongaka.

O boletse o abetsoe M100 Milione bakeng sa khaho ea setsi sa mofetše, se lebelletsoeng ho phetheloa pakeng tsa 2027 le 2028.

Mochoboroane o re lekala le rerile hape ho matlafatsa tlhokomelo ea bophelo, ho

ntlafatsa tsamaiso ea ho fetisa bakuli le ho matlafatsa taolo ea mafu a sa tšoaetsanoeng.

Leha ho le joalo, o bontšitse hore ka lebaka la khaello ea lichelete, lekala le ke ke la atleha ho lokisa Sepetlela sa Mohlomi le ho rarolla litlhoko tse ling tsa tlhokomelo ea meaho.

Ka lehlakoreng le leng, litho tsa Paramente li tšehelitse tekanyetso ena, li re ho thehoa ha sekolo sa bongaka ho tla thusa Ba-

sotho le ho hohela baithuti ba tsoang linaheng tse ling e le ho matlafatsa moruo oa naha.

Leha ho le joalo, ba bang ba khothalelitse hore chelete ena e eketsoe, ba supa mathata a ntseng a tsoela pele lefapheng la bophelo, haholo ho fihlelloa ho fokolang ha litšebeliso libakeng tse hole.

Khakanyo ena e ile ea amoheloa qetellong e le karolo ea chelete eo lekala le e abetsoeng ea selemo.



LSMTA e abela barutoana likhau



lo bophelong ba motho ka mong.

Tselane Thokoana ho tsoa Lefapheng la Thuto e Phahameng (CHE), le shebaneng le ngoliso le ho hlahloba mangolo a fapaneng a thuto a fanoang ke likolo hore a nepahetse, o entse tlhokomeliso ho bana le batsoali haholo ba seng sa e-ea likolong tsa thuto e phahameng, ho bona hore bana ba fela ba kena likolo tse nepahetseng tse ngolisitseng ka molao. "Hona le likolo tsa thuto e phahameng tse seng molaong, tseo morero oa tsona e leng ho qhekella sechaba ka ho ja lichelete tsa bona ka lonya le ka sehloho." A rialo.

A kopa batsoali ho thusa bana ho kena likolo tse tlang ho fa bana thuto ea boleng bo nepahetseng, ka hoba thusa ho kena likolo tse molaong. "Pele bana ba ea likolong leha ba se ba khethile likolo re atameleng re tla le thusa ho hlahloba likolo tseo bana ba likhethileng hore na li ingolisitsoe ka molao, e le ho qoba tšenyoye ea lichelete le nako, kaha ho na le likolo tse seng molaong tseo le mangolo a tsona a seng a molao." O boletse joalo a bile a phethela ka hore ba malala-a-laotsoe ho thusa batsoali le bana ho fumana likolo tse nepahetseng tsa molao.

Lebitsong la baithuti ba ipabotseng, Karabo Shao, o lebohile tšebetso e matla ea batsoali le litichere hore ebe ba fihlile moo ba leng teng. A itlamba hore ba tla tsoela pele ho sebetsa ka thata likolong tseo ba tlang ho ea kena ho tsona. A ipiletsa ho barutoana le baithuti ho se khaotse ho sebetsa ka thata lithutong tsa lipalo le mahlale likolong tseo ba leng ho tsona le ho tseo ba tla ea ho tsona.

Tšeliso Thakholi

Eile ea e-ba thabo le monyaka Setsing sa Liboka sa 'Manthabiseng, Maseru mafelong a tsoa feta a beke ha Mokhatlo oa Lesotho oa Litichere tsa Lithuto tsa Mahlale le Lipalo (LSMTA), o ne o tlotla le ho fana ka likhau ho bana ba likolo tsa mathomo le tse phahameng ba ipabotseng lithutong tsa lipalo le tsa mahlale lihlahlobong tsa ngoahola, lihlopheng tsa LGCSE & IGCSE le ma-Top 10 a Grade 7.

Mofumahali Kefuoehape Lenepa lebitsong la Lekala la Thuto le Koetliso o thoholelitse LSMTA ka ho ho tšoarela bana lipontšuo le litholisano tsa lithuto tsa mahlale le lipalo. A ba leboha haholo ka mosebetsi oa bona o motle, 'me a ba kopa ho tsoelapele ka tšebetso eo ea bona e ntle.

A re leha ba etsa mosebetsi o tsoileng matsoho, qholotso e kholo ke hore selemo le selemo ba bona e le likolo tse tšoanang tse hapang likhau, "re sa bone tse ling tse ncha ho kena, 'me re itokisetse ho bona hore taba ena re tla e pota ka ho kae. Re kopa hore le thuse le likolo kaofela literekeng, le ho litsosa molota le tsona li sebetsa hantle." A rialo.

A re ka lebaka la mosebetsi o motle o etsoang ke LSMTA bona e le Lekala la Thuto le Koetliso ba itlamba ho tšehetsa LSMTA ho tsoelapele ka tšebetso ea eona e ntle. A kopa batsoali ho tšehetsa bana hoba ke ka tšebetso ea bona bana ba tla tseba ho sebetsa han-

tle ka linako tsohle. "Etsoe thuto ke pitsa e maoto a mabeli empa hajoale e se e le maoto a mararo ka lebaka

Monghali Keketso Leteba o lebohete le ho thoholetsa bana ka tšebetso e ntle ea bona lithutong tsa lipalo le

ngongoreho ea hae e ntse e le hore lipalo tsa bana ba sebelitseng hantle lithutong tse na e batla e theohile



la batšehetsi ba kentseng letsoho ho bona hore thuto ea bana e'a atleha."

A boela a thoholetsa bana ka mosebetsi oa bona o khahlang mahlo, 'me a ba hlokomelisa hore tšebetso eo ea bona e tsamaea le boitšoarō bo botle. A ba kopa hoba mohlala o motle likolong tsohle tseo ba tlang ho ea ho tsona ho ea ntšetsapele lithuto tsa bona. A qetella ka ho leboha litichere ka kakaretso ka tšebetso ea bona e ntle lithutong tsa lipalo le mahlale, 'me a ba kopa hore e se ke ea eba feela lithutong tse na empa e be lithutong ka kakaretso hoba bona e le lekala, morero oa bona ke ho fumana thuto ea boleng e tla tsoela bana le Naha ea Lesotho bokamoso bo chabileng.

Molula-Setulo oa LSMTA,

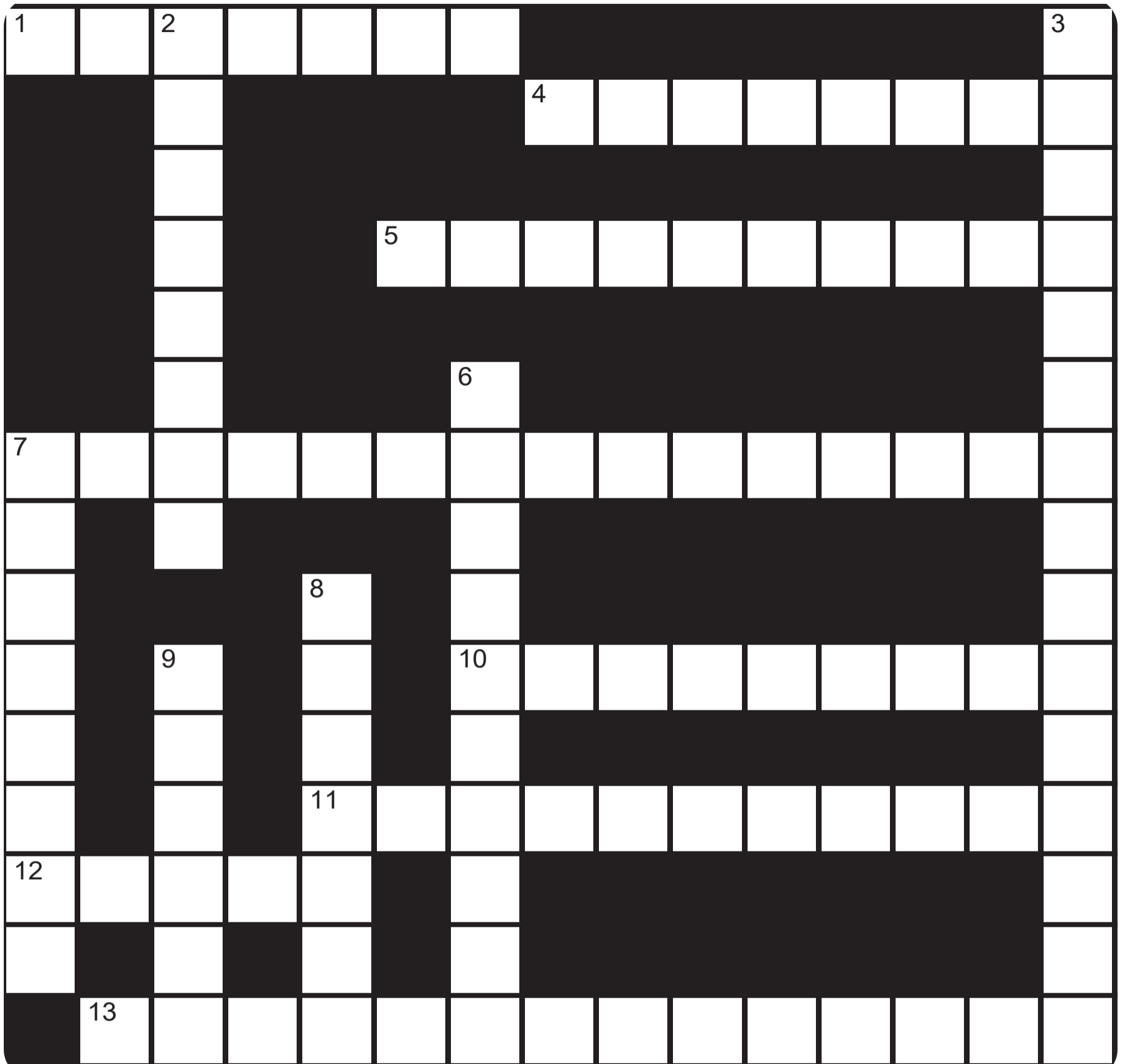
tsa mahlale. A re ntlafalo e kholo lithutong tse na le hoja

haholo. A tiisa hore thuto ea lipalo e bohlokoa haho-





MOB Kidds Edutainment



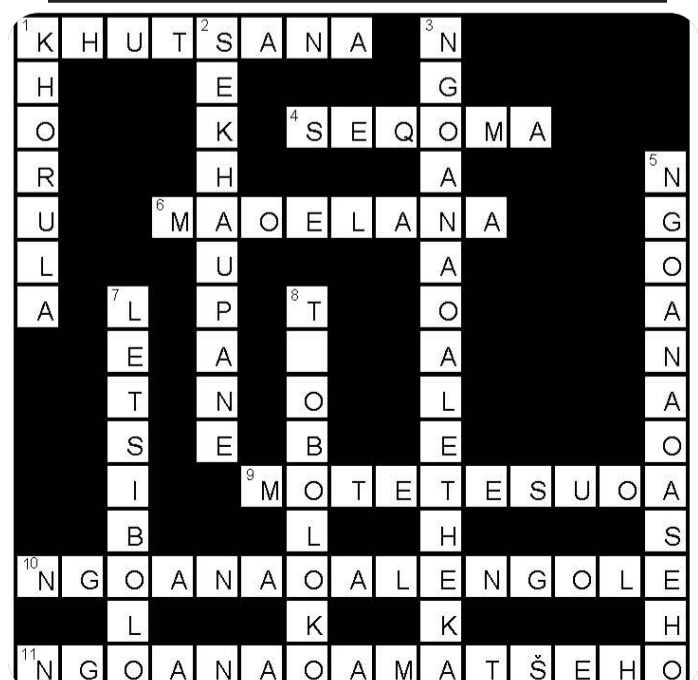
Across

- 1 Khaitse ea ntate (7)
- 4 Ea nkang sebaka sa ausi'ae lenyalong ha eo a hlokahetse (2-2-4)
- 5 Mosali ea loelang (10)
- 7 Oa matsoa-thaka (6,2,7)
- 10 Ea anyesang lesea (9)
- 11 Ea shoetsoeng ke monna (11)
- 12 Ea senang thari (5)
- 13 Ea nyalloang monna ea sieo (6,2,6)

Down

- 2 Mohalitsong o bitsa mosali oa bobeli oa monna oa hae joalo (8)
- 3 E anyalloang monna ea seng a sa phele (6,2,7)
- 6 Mosali oa morena (10)
- 7 Moena oa 'm' oa mosetsana (8)
- 8 Ea lebeletseng ngoana (7)
- 9 Ea tsofetseng (6)

Likarabo tsa Puzzle MOB 94-4626



Mokhethoa o kenya moea oa thuto

Nthabeleng Seitlheko

Mokhethoa oa Malingoaneng NO.77 Monethi Ramakalima o tsositse tšepo ho bana ba likolo tsa mathomo libakeng tse hole tsa Mokhotlong ka ho tšehetsa lipapali tsa mabelo Mapholaneng. Ketsahalo ena e kopantse bana ho tsoa likolong tse 15. Tse-na li bile ka la 20 Tlhakubele monongoaha.

Ha bua ketsahalong ena, Mohlomphehi Ramakalima o itse sepheo sa hae ke ho khutlisetsa bana thutong ka lipapali. "Bana ba rata lipapali ka tlhaho. Ka lipapali tsena re etsa hore sekolo se be monate hobane ba lula ba batla ho tla sekolong hore ba se ke ba fetoa ke lithuto." Ho boletse eena.

O ile a boela a khothaletsa bana ho se le bale thuto, leha ba ntse ba tsoela pele ka litalenta tsa bona tsa lipapali. "Le ka hola thutong ha le ntse le ntlafatsa bokhoni ba lona lipapaling. Ka letsatsi le leng le ka ba joaloka lipapali tseo le li bonang marang-rang." A eketsa joalo.

O bile a bontša hore a ke ke a iphanyetsa hore bana ba bang ba sitoa ho kena sekolo hantle, hobane ba tobane le bothata ba tlla le bofuma bo tjametseng malapa, a re ho fana ka lise-



belisoa ho baithuti kamor'a mabelo ho fetola bophelo ba bona, kaha ba tla atleha ho reka har'a tse ling tsa litlhoko tsa bona seaparo sa sekolo.

Molula-Setulo oa Lipapali Seterekeng sa Mokhotlong Keketso Mokobori, o hlalositse bohlokoa ba ketsahalo ena, a re ke sethala sa ho khetha bana ba tla emela setereke maemong a naha. "Litholisano tsena li thusa ho khetha bana ba nang le bokhoni hore ba tsoele pele ho ea emela setereke le naha. Tšehetso e tsoang ho baetapele e matlafatsa boiteko bona." Ho boletse Mokobori.

Ka lehlakoreng la litichere 'Makemiso Lekobane oa Sekolo sa St. Martins Cen-

tre o re lipapali li se li qalile ho bontša phetoho e ntle har'a bana. "Bana ba rata lipapali, 'me sena se ba sumetsa ho tla sekolong. Le ha ba tobane le mathata a ka ba qobellang ho tlohela sekolo, lipapali li ba fa lebaka la ho lula." Ho boletse eena.

Leha ho le joalo, o ile a totobatsa mathata a maholo a amang bana, haholo banana, a kenyeletsang tšekefetso le bokhachane bo sa roerang. "Libakeng tse haufi le merero e meholo joaloka Letamong la Polihali, banana ba bang ba iphuma-na ba le maemong a kotsi, 'me ba bang ba qetella ba ima, 'me seo se sitisa thuto le bokamoso ba bona." A hlalosa joana.

Batsoali le bona ba amohetse lenaneo lena ka mofuthu. H'a bua lebitsong la bona, Keketso Moahinyane o itse, "Re le batsoali re ananela mananeo ana hobane a boloka bana ba rona ba phathahane ka lintho tse molemo. Ha bana ba le lipapaling ba qoba litšusumetso tse mpe 'me ba tsepamisa maikutlo thutong."

O ile a eketsa ka hore phetoho e se e bonahala le malapeng. "Bana ba rona ba se ba na le boitšoarobottle, ba na le tšepo ebile ba thabela sekolo. Sena se ba fa tšepo le ho ba hopotsa hore bokamoso ba bona bo bohlokoa."

Leha lipapali li tlisa melimo e meholo, ba amehang ba lumellana hore ho ntse

ho hloka hla tšebeliso e matla ho loantša mathata a kang lenyalo la bana le tšekefetso. Ba re bana ba lokela ho sireletsoa le ho tšehetsoa hore ba tsoele pele ka thuto.

Lenaneo lena le tsamaisoang tlas'a Primary Schools Sports Association of Lesotho, le bontša hore lipapali ke se sebelisoa se matla se ahang bokamoso ba bana, empa kalleho ea bona e tla itšetleha ka hore sechaba se kopana hakae ho sireletsa bana le ho felisa liqholotso tse ba sitisang ho fihlela litoro tsa bona.

Ke hona lipapaling tsena moo Kampani ea Top Trans e tšehelitseng ka mehope, limethale le litsiane ho baithuti ba ipabolang.





TSA KEREKE

A mohelang Moea o Halalelang-Bishop Kizito

Tseliso Thakholi

Ele ho itokisetsa nako e mahlo-noko ea Paseka, bakriste bohle ba lokela ho amohela ho nchafatsoa ke Moea o Halalelang ka ho fetoha batho ba bacha likerekeng, metseng, mesebetsing le malapeng moo ba phelang, ho matlafatsa likamano tse mofuthu

imatlafatsa ka Moea o Halalelang e le hore ha ba kena moketeng o moholo oa Paseka, malapa a bona, bana ba bona le bona ka sebele ba be ba fetohile batho ba bacha. A ba etetse ho atamela ho Morena Molimo ka tumelo le tšepo le ha ba nse ba tobana le liqholotso tsa lefatše lena.

A re Jeremiah lengolong la hae, h'a buoe feela ka

ho qoba ho tsamaea har'a mahlomola le mahloko a bophelo bona, empa o boetse o bua ka ho tla nchafatsa bophelo ba bakriste e le hore ho tle ho etsahale lintho tse ncha. A tiisa hore Jeremiah o boetse o buoe ka hoba kahar'a mahloko ka linako tsohle, empa o re biletsa ho tla utloa monate oa bophelo bo bocha.

A qetella molaetsa ona oa hae ka ho rapella bohle hore ka nako ena ea ho itokisetsa Mokete o Moholo oa Paseka, leha ba ka feta maemong a fe kapa a fe a bophelo, Morena Molimo a tle a ba hlhlonolofatse ka ho ba fa bophelo bo bocha, bo hlhlonolofetseng, bo bileng bo tletseng ka matla a Moea o Halalelang.

-ACI Africa-



le batho ba bang esita le Morena oa rona Jesu Kriste, eena ea tlang ho re pholosa ka ho re shoela sefapanong nakong ea Paseka. Tsena ke lipolelo tsa Mobishopo Joseph Mary Kizito oa Tikoloho ea Aliwal, Afrika Boroa, molaetseng oa hae oa selemo sena oa boitokisetso ba Mokete o Moholo oa Paseka.

H'a tsoela pele ka molaetsa oa hae oa Paseka, Mohlomphehi o bontšitse hore bakriste ba lokela ho itokisetsa lefatše le leholimo le lecha 'moho le Jerusalema e ncha, tseo ho ea ka lengolo la Jeremiah e saleng a ntse a bua ka tsona. A re bakriste bophelong ba bona le ha ho le boima, kaofela ha bona ba rata lintho tse ntle tse ncha, joaloka likoloi, matlo, liphahlo le metsoalle e mecha. "Lintho tsena kaofela li ntle hafeela li ke ke tsa re arohanya le ho phetha thato ea Morena Molimo." A rialo

A bontša hore Jeremiah o re bolella tšepiso eo Morena Molimo a re etselitseng eona ea hore o tla bopa lefatše le leholimo le lecha moo bohle ba sebelelitseng Morena ba tlang ho thaba kaofela. "O re ho ke ke hae-ba le masoabi kapa tsona lillo, 'me bana bona ba tla phela lilemo tse 100." O boletse joalo a bile a khotaletsa bakriste ho nchafatsa mesebetsi, malapa le bophelo ba bona ka Moea o Halalelang, e le hore bohle ba tle ba kene thabong le monteng oa lefatše le leholimo le lecha.

A ba khotaletsa ho

O amohela lesokoana



Staff

Kopano ea Makhabunyane a Kriste Moprista a bile le mokete oa ho hlomamisa Mookameli e Moholo oa Kopano (General Superior), Hammanskraal Pretoria Ntlo-Kholo ea Kopano ka la 21 Tlhakubele monongoaha.

Litšebeletso tsena tsa hlomamiso li ne li eteletsoepele ke Moarekabishopo oa Tikoloho e kholo ea Pretoria, Mobabatsehi Anthony

Dabula Mpako. Nalaneng ea kopano Sr. Canicia Itumeleng Nthunya HCP, ke moitlami oa pele ho hlaha naheng ea Lesotho hore ebe eena Mookameli e Moholo kahar'a kopano.

Sr. Canicia ke letsoalloa la 'Mishone oa Maria Mofumali oa Paray, Thaba-Tseka, Tikolohong e Kholo ea Maseru.

Komiti (Councilors) e eme tjena: Sr. Julia Mafike, Sr. Angela Mbombo, Sr. Lucia Liboti le Sr. Anastasia Khoase.



2025-2026 SELEMO A

SONTAHA SA MAHLOMOLA



Isaia 50:4-7
Pesalema 21
Ba-Filipi 2:6-11
Matheus 26:14-27.66



Khothatso

Lefu la Kriste

Mesebetsi ea Karisima eo re ileng ra e etsa ka botšephehi ho tloha ka Laboraro la Molora e tla beha litholoana tsa hlabosehang hafeela re lumela ho sala Kriste morao tseleng ea Kalvari. Lithuto, lithapelo le litšebeletso tsa letsatsi lena li re khotaletsa ho etsa joalo, hobane ha ho tsela e 'ngoe e ke re fihlising moketeng oa Paseka.

Re phela lefatšeng le thata, le tletseng litsietsi, likotsi, lipolaeano, le mefere-fere ea mefuta-futa. Ka nako e 'ngoe re batla re lahla tšepo 'me re batla ea ka re matlafatsang, ea ka re thusang ho jara mathata a bophelo.

Karabo re e fumane kajeno. Haesale Kriste a lumetse ho itjarisa mahloko, re tseba ho mamella mahloko a lefatše ka lerato, re sa belaele. Re tseba ho hlonepha le ho rata ba bang, athe pele re ne re khannoa ke boiketlo ba rona le boikhantšo ba rona.

H'a le ka khotla ha Pilato, kapa tseleng ea Kalvari, esita le hona sefapanong, Kriste o ile a paka tsa botšephehi bo hlolang lerato leo a re ratang ka lona. O ile a paka ka liketso thuto ea hae: a tšoarela ea mo ekang, ba mo latolang ka lipolelo joaloka Peterosi kapa ka ho baleha joaloka baapostola ba bang, esita le babolai ba hae.

Seo re qetang ho se utloa ha se lokele ho sisinya maikutlo a rona feela, empa se lokela ho re ruta mokhoa oa ho ikopanya le Kriste mahloko a hae hore mahloko a rona a se ke a fetoha lelea, joaloka a batho ba se nang tumelo, ba se nang tšepo.

Kriste o ile a utloa bohloko 'me a amohela lefu ka boikokobetso le ka khotso. Bekeng eona ena, re tla leka ho mo etsisa, eena ea neng a tela bophelo ba hae ka baka la rona.

Re tla bontša boikokobetso ba rona ka ho leka ho mamela ba bang, ho bona 'nete lipelong tsa bao re sa utloaneng le bona. Re tla leka ho ikokobetsa pel'a Morena Molimo. Re tla leka ho phela ka Khotso le batho bohle, malapeng a rona, sekolong, mesebetsing kahohle. Re tla hopola hore mahloko 'a hloka hla bophelong ba rona. Re tla leka ho utloisisa bohlokoa ba ho jara sefapano hammoho le Kriste. Re tla lumela ho utloa bohloko hore ba bang ba pholohe 'me ba phele hamonate. Re tla ba bakriste ba 'nete ha re atleha ho felisa boikhantšo ba rona le ho holisa lerato le Khotso ka ho rona.

Bahalaleli har'a Beke

- | | | |
|----|------------|--------------|
| 30 | Tlhakubele | Tola |
| 31 | Tlhakubele | Machabeo |
| 1 | 'Mesa | Cellach |
| 2 | 'Mesa | Musa oa Rome |
| 3 | 'Mesa | Fara |
| 4 | 'Mesa | Plato |

Ba thabile ha Kick4Life e shapa Rovers

Tšeliso Thakholi

Barati le batšehetsi ba sehlopha sa bolo ea maoto sa basali sa Kick4Life Junior sa mokhahlelo o ka tlase oa Women First League, ba re tlhoko ea sehlopha sa bona khahlanong le sa Rovers Ladies lebaleng la Bambatha, Maseru, ka la 21 Tlhakubele monongoa, e ba buletse likhoro le ho ba tsosa molota, 'me ba tliil'o e hlanaka ho tseka maemo a pele lipapaling tsa mantšano tsa boemo ba naha tsa bolo ea maoto ea basali.

"Re batla ho kena kahare ho Liki e Kholo hang ha lipapali tsena li fela." Ke bona bao, kamor'a hore Kick4Life Junior e teteka le ho halala sehlopha se kileng sa eba matla haholo Liking e Kholo ea Basali sa Rovers Ladies ka phafa ea 3-0. Ba re e ka ba tlotla e kholo ha sehlopha sa bona se ka kena kahare ho Liki e Kholo. Le ha ba khakhathile Rovers Ladies joalo ba re e se nyahame pelo, b'a tsebe hore bolo

e thetehela moo e ratang teng, 'me ba se ba tla leka lehlohonolo hape selemong se tlang.

Ba tiisa hore Kick4Life Junior joaloka sehlopha se seholo se Liking e Kholo, sena le bokhoni ba ho ea fihla ho makhaola-khang a lipapali tsena tse tliil'o ba mafelong ana a beke, 'me ba se laka-

letsa katleho le mahlohonolo. Ba re Rovers Ladies ke sehlopha se matla empa liki eo se bapalang ho eona tikolohong ea Roma e tlaase haholo, ke ka lebaka lena ha e fihla lipapaling tse boemong ba naha e fetohang ntetekeng.

Haele mokoetlisi oa sehlopha sa Rovers Tholoana

Thobi eena o itse ba entse sohle se matleng a bona e le bakoetlisi ho bona hore sehlopha sa bona se hapa papali, empa ha b'a tleha ho ba bahloli. A re ba bile le menyetla e mengata ea ho hlaba lintlha empa ka bomalimabe ha b'a ka ba e sebelisa ka nepo.

"Lipapali tsena ke lumela

hore ke thuto ho bona, 'me ba tla loka nakong e tlang. Ke bone hore re qalile papali hantle empa ha re se re kena karolong ea bobeli ea papali re ile ra sitoa ho tsepamisa maikutlo papaling. Ke hona moo re ileng ra qetella re lahletsoe ke papali. Leha ho le joalo, nakong e tlang ho tla loka." Ke eena eo.

Ho sa le joalo, lihlopha tse ling tse ileng tsa bapala ke moo papaling ea pele Emmanuel Queens e ile ea sasara Team go Ladies ka thupa ea 2-0, papaling ea bobeli Khabisi Ladies ea pola Lady Bugs ka thupa ea 2-1, Massive Ladies ea tsoa ka lesoba la nale ha e ne e hlola MPSA Super Ladies ka thupa e bohloko ea 1-0.

Ka hona Team go Ladies, Lady Bugs, MPSA Super Ladies le Rovers Ladies li tsoile lipapaling tsena, 'me mafelong ana a beke Massive Ladies e ntle nkana le Kick4Life Juniors, ha Khabisi e tla botsana lipotso le Emmanuel Queens. Lihlopha tse peli tse tla hlaha boemong la pele le ba bobeli li tla fetela Liking e Kholo ea Super League hang ha liki e fihla pheletsong ka Motšeanong monongoa.



O khotatsoa ke Basketball

Tšeliso Thakholi

Papali ea Basketball e hlaloso ke sebakali sa mehlang sa NUL, e bile e kile ea eba moithuti ka Sekolong se Seholo sa Sechaba Monghali Teboho Ralengau, e hola ka potlako e kholo kahare ho naha. Sena o se hlalositse kamor'a lipapali tse matla tsa mokhahlelo oa pele oa Liki ea Basketball tse bileng mabaleng a Sekolong se Seholo sa Sechaba, Roma, ka la 21 Tlhakubele 2026.

O re papali ea lihlopha tsa Basketball tsa NUL ebile e ntle haholo papising le ea nako e fetileng ha li ne li qala ho bapala lipapali tsa liki. "Ngoahola sehlopha sa NUL ha se ea ka sa sebetse hantle joalokaha ke bona se qalile lipapali tsa tsona ka leoto le letle. Sena se fana ka matla le morolo ho batšehetsi le ho libapali." O boletse joalo.

Ralengau o tiisitse hore papali ena e'a hola kaha e fetile har'a liqholotso tse ngata tse fapakaneng, empa e ntse e tsoelapele ka matla a maholo. "Hona le lihlopha tse ncha tse keneng, hona le liki ea likampani tse

kholo e le tsa basali le bana tse tšehelitseng papali ena haholo, 'me le tsona li ntse li hola ka potlako e kholo." A rialo

A re se ileng sa mokhahlela haholo lipapaling tsena ke ho bona moea oa lerato le bonngoe kahare ho pa-

nyenyane ho nka malebela le ho fana ka monyetla barati ba papali ena ho tla boha ha ngoale e khiba.

"Kahare ho papali ea Basketball hona le lihlopha tse ncha le tse nyenyane tseo ha li ka 'na tsa bapalla nqa e le 'ngoe le tse kholo, li tla ba

holisa lihlopha tse nyenyane e tliil'o matlafala ho feta mona moo e teng.

Lihlopha tse neng li e hlanaka ka NUL e bile U23 ea NUL le BKM Badboys moo NUL e ileng ea tsoa ka lesobana la nale ha e ne e tokhotsa 44-43. Lihlo-

thehelang a lipula tse ileng tsa tšoloha ka matla papali ea LP le KTA e ile ea tlameha ho emisa, 'me KTA e ne e se e matha pele ka 63-56.

Lipapali tse ling tse 'ne li ile tsa lokela ho emisoa ka lebaka la lipula tse matla tsa letsatsi la Moqebelo. Ho sa le joalo letsatsing la Sontaha lipapali tse ling tse ileng tsa bapala ka mabaleng a Ha



pali ea Basketball le hore ebe ho bapetse lihlopha tse nyenyane le tse kholo lebaleng le le leng. A supa hore ketso eo ke ho aha bonngoe ba lihlopha, ho thusa tse

matla haholo kaha li tla be li nyantse letsoele le mohasula." O boletse joalo a bile a phethela ka hore ha fela papali ea Basketball e ntse e bapaloa ka tsela ena ea ho

pheng tse kholo ka mokhoa o tšoanang NUL e ile ea bontša hore noha ha e qaloe mokoting ka ho rabella LP ka 34-25. Ka lebaka la maemo a neng a sa jese li-

Ratjomose, Maseru ke tse kholo tsa NBL/Corps moo li bapetseng tjena: ETL 56-43 LNIG-H, MMB 40-44ST, Nedbank 40-42 ETL le BKM Alumni 76-81 KTA.

Likuena e e lata letailane

Tšeliso Thakholi

Sehlopha sa Naha Likuena se tlohile kahar'a naha ka Mantaha bekeng ena ho leba Bloemfontein, Afrika Boroa, moo se il'o thulana le sehlopha sa Seychelles ka Labone la la 26 Tlhakubele monongoaha, li-papaling tsa sethathong tsa ho phunyeletsa ho leba litlholisanong tsa Mohope oa African Cup of Nations isao. Ke lipapali tsa leoto la pele le la bobeli tse tlang ho bapalloa lebaleng le tsoanang la Mangaung.

Likuena e tlohile Maseru e apere tšepo ea ho ea ikhapela tlhoko papaling ena kamor'a ho matlafatsoa ka libapali tse ncha le ho tšepisoa moropotso oa chelete e kaalo ka M300,000.00, ha feela ba ka hapa lipapali tse ncha ka bobeli. Pejana President ea Mokhatlo o Tsamaisang Bolo Lesotho (LeFA), Monghali Lijane Nthunya, o ne a ile a phatlalatsa hore ba kopile tšehetse ea chelete e kaalo ka M300,000.00 ho 'muso, ka molomo oa LSRC empa 'muso o ba tšepisitse ho fana ka M150,000.00. A tiisa hore ha feela bahlankana ba ka sebetsa hantle batla



ikotla lipokotho ho tlatsetsa chelete eo.

A re morero o moholo ke ho tsosa bahlankana morolo e le hore ba tsebe ho sebetsa hantle ho finyella kahare ho lipapali tsa AFCON isao. Leetong lena la pele le bulang lipapali tsa machaba, Likuena ha e-s'o be le ha e le papali e le 'ngoe feela ea setsoalle ea machaba eo e seng e bapetse, ho itokisetse lipapali tse ncha tsa leoto la pele le la bobeli.

Likuena e boetse e qala

lipapali tsa eona tsa pele tsa machaba tlas'a botsamaisi bo bocha le mokoetlisi e mocha oa sehlopha e leng Bob Atang Mafoso, eo tebello e kholo e leng ho bona hore sehlopha se tla feta mokhahlelong ona oa mathomo oa AFCON, ho ea kena lipapaling tsa moo lihlopha li arotsoeng ka bone li bapalana ho fihlela hoba ho sala tse peli tse tla fetela pele, ho seka-makhalakhang ho isa ho makhalakhang. Likuena ho fihlela

hajoale ha e-s'o kenele lipapali tsa makhaola-khang tsa AFCON, 'me e tla be e le lekhetlo la eona la pele la ho e li kenela haeba e tla sebetsa hantle lipapaling tseo e tlang ho li bapala.

Mokoetlisi Bob Atang Mafoso o ne a ile a bolella baphatlalatsi ba litaba tsa lipapali pele a leba Mangaung ho ea e hlanaka hore sehlopha sa habo se malala-a-laotsoe ho tlela Basotho tlhoko. A re liphetoho tseo ba ileng ba li etsa ke ho

behella ka thoko Tsoanelo Koetle, ea neng a se a khethetsoe sehlopheng sa naha ka mabaka a hae a khethehileng ao a ke keng a a hlalosa kaha e le lekunutu la hae. A bontša hore Lehlohonolo Fothoane le Thabo Lesaona le bona ba tsoile mokhethoeng ka lebaka la likotsi.

Ho sa le joalo, sehlopha sa mapomelo seo mokoetlisi a ileng ka sona Mangaung ho ea tlela Basotho le Lesotho tlhoko se eme tjena: lithaba-thibane ke Sekhoane Moerane, Monaheng Ramalefane le Tankiso Chaba, moleng o kamorao ke Thabo Makhele, Rethabile Mokokoane, Thabang 'Malane, Itumeleng Falene, Fusi Matlaba, Montoeli Leb-usetse, Katleho Kaeane le Thabo Mafatle.

Moleng o hare ke Tlotliso Phasitsi, Lehlohonolo Matsau, Katleho Rapuleng, Tšepo Toloane, Thabo Matšoele, Lebohlang Lesafo, Mpho Teele, Tsepang Sefali, Neo Mokhachane, Teboho Letsema, Tholang Mapuru le Limpho Ralesufi moleng o kapele ke Jane Thabantšo, Motebang Sera le Katleho Makateng. Sehlopha sena se bonahala se sa fetoha haholo le sa mokoetlisi oa mehlang Monghali Leslie Notši.

E monyetleng oa ho nka Liki

Tšeliso Thakholi

Sehlopha sa Bolo ea Maoto ea Basali se itlhomngeng pele lokong ea Women Super League, LDF Ladies

se boetse sa ntlafalitse menyetla ea sona ea ho tla ikhapela Liki e Kholo ha se ne se bapala bolo e tsoileng matsoho, kantle le boikhetlo sa rabella sehlopha sa FC Stoko ka phafa e bohloko ea 6-0 le-

otong la bobeli la Mohope oa Liki le bapaletoeng Ha Ratjomose, Maseru, ka la 22 Tlhakubele monongoaha.

LDF Ladies e hautse baratai le batšehetsi ba bolo ba neng ba tlele ka

bongata ho tla boha ha ngoale e khiba. Baroetsana bana ba bapetse bolo

ho leka ho etsa litlhaselo tse seng matla haholo. Li ile khefutsong LDF Ladies





LESOTHO WOMEN SUPER LEAGUE
2ND LEG 2025/26

MATCHES WEEK 16

 VILLA LADIES FC	VS	 LMPS LADIES FC
 LIJABATHO LADIES FC	VS	 MPHAKI LADIES FC
 KICK4LIFE WOMEN FC	VS	 FC STOKO

   **SUNDAY 29 MARCH 2026**

ea bona ka bokhabane le ka sefutho, sa bontša FC Stoko hore Ha Ratjomose ho jeoa bolo ho tlohetsoe bosaoana. Phafa ena e file LDF Ladies monyetla oa ho bula khea ea lintlha-khoho tse hlano kaofela kaha se bokelelitse lintlha-khoho tse 35 ka selateng, ea hlo-la lipapali tse 11, 'me ke eona feela e-s'o hloloe ho tloha ha liki e qala.

Boholo ba karolo ea pele ea papali bo ne bo laoloa ke LDF Ladies, le hoja FC Stoko e ne e ntse e leka ho hlahella mona le mane

e se e ntse e etsa borata ka FC Stoko. Hang kamor'a hore li boele li thakholoe mokhubung oa lebala, LDF Ladies e ile ea etsetsa FC Stoko mofereferere, 'me ka ho panya ha ntši lintlha tse peli tsa be se li kene ka letanteng. Ao! H'a apoloa h'a apesoa ka FC Stoko, hoo lintlha li ileng tsa kena lenyele-nyele ho fihlela li ba 6-0.

FC Stoko e ne e imetsoe hona hoo e bileng ea namoleloa ke moletsaphala kamor'a hore li bapale metsetso e 90.