

Parare Domino Plebem Perfectam

A lokisetse Morena Sechaba se phethehileng (Luka 1,17)

MOELETSI OA BASOTHO

www.moeletsoabasotho.co.ls

LNDC e nchafatsa naha



2

Letona le thetsoa phatlalatsa

3



Lesotho le hlasetsoe

6



7

KE MOHLAPE-MOIPUSI

1824-2024 BASOTHO

KETEKELO EA LILEMO TSE MAKHOLO A MABELI SECHABA SA BASOTHO SE THEHILOE

MOELETSI

Akhela oa hao molangoana

LNDC e nchafatsa naha

Nthabeleng Seitheko

Koporasi ea Ntlatfatsa ea Moruo (LNDC) e khakotse letšoao la seriti le tšobotsi eo naha e tla shebahala ka eona machabeng. Tsena li bile Holong ea Liboka, 'Mantlhabiseng, ka la 15 Motšeanong monon-



ikhethang e le ho ntlafatsa re letšoao lena le pontšo bohlahisi le khoebisano. ea kholo ea naha, 'me Le-

Ho na le litaba tse molomong oa Basotho matsatsing ana tseo ho bonahalang ho sa hlake hantle hore na moea o foke-la hokae. Motho ka mong o hlalisa maikutlo a hae ho latela hore na o tseba, kapa o etsa joalo ho sireletsa hlooho ea hae. Ka hona Mosotho oa heso ekaba uena maikutlo a hao ke afe malebana le lintlha tsee?

Ea pele ke hore ho thehiloe Komisi ea Liphuputso mabapi le liketsahalo tse sooto tse etsahatseng Letsing tsa Tlhabollo ea Batšoaruoa, moo ho ileng ha khakhathoa batšoaruoa ka le reng ba ne ba hana ho latela tsamaiso kapa mekhoha ea tšebetso eo ba e tsebang. Taba ea pele ke hore Mookameli oa Letsi tsa Tlhabollo ea Batšoaruoa o re o ile a fana ka lengolo la taelo litsing tsohle hore bahlanka ba lese liketso tsena kaha li hatikela Litokelo tsa Mantlha tsa Botho li bile li thunthetsa seriti sa litsi. O tsoelapele hore ho shebahala bahlanka ba bang ba ile ba ikobela taelo ena ha ba bang bona ba ntse ba itsoellapele joalokaha eka ha oa etsahala letho. Ho feta moo o re bahlanka ba mo fa litlaleho tseo e seng tsa 'nete.

Ka lehlakoreng le leng Letona la Toka le Molao le itse tlaleho eo a ileng a e fuoa kamora ho utloa litsebang tsa sechaba hore batšoaruoa ba khakhathiloe li fapakane hole le seo a se boneng. O re o fuoe tlaleho ea hore batšoaruoa ba ile ba shatela bahlanka nakong eo ba neng ba etsa tšebetso ea bona. Batšoaruoa bao e leng litho tsa Sesole ba hlahella e le bona ba qalileng ho hana ho phopholetsoa eaba ba kenngoa taolong ke moo ba bang ba ileng ba qaphaletsoa ke mali.

Letona le hlalosa hore ho latela setšoantšo se tsamaeang seo a ileng a se shebella ha ho moo batšoaruoa ba bontšang ba ile ba hana ho phopholetsoa. Ho bonahalang ke ho khakhathoa ha bona ka sehlooho ntle le mabaka a utloahalang, ka hona sena se ile sa mo susumeletsa ho nka qeto ea ho theha komisi e tla etsa lipatlisiso tse hlakileng mabapi le litaba tsena. Komisi ena e tla thusa ho otlolla hantle hore na ea thetsoang ke letona, mookameli kapa sechaba sa Basotho.

Ntlha e 'ngoe e hlokolosi haholo ke taba ea baitšokuli bao ho bonahalang mahlong a sechaba 'muso o ba hlokela mohau ka hore ebe o sentse mekh'ukh'u ea bona ka likhofu hoseng ha ba tsoha. Baitšokuli ba re ba senyehetsoe ke thepa ea boleng ba likete tsa Maloti eo ba neng ba sa tsoa e reka haufinyane, eo ba phelising malapa a bona ka eona. Ka hona ketsahalo ena e tlo baka tlala ho bona kaha ba bontša ho se libaka tseo ba li fuoeng ha ba tlosoa moo.

Leha ho le joalo Lekhotla la Motse-Moholo Maseru (MCC) le re ho bile le lipuisano lipakeng tsa lona le baemeli ba baitšokuli, 'me ha lumellanoa hore ka la 5 Motšeanong ho tla qaloa tšebetso ea tokiso ea tsela ka hona ba hleke lithopa tsa bona. Ba bang ba re ba sitiloe ho etsa joalo hobane ba sa tsebe moo ba ka eang teng. Ha thepa ea motho e senyehile ho nepahetse ho sola 'muso?

Sechaba sa Basotho se kenyeletsang le bona baitšokuli se lebetse hore 'muso o etse lintlatfatsa kahar'a naha, empa ha o leka ho etsa joalo oa soloa. MCC e bontša hore baitšokuli ba bang ba fuoe lipolomiti tsa nakoana tse nchafatsoang selemo le selemo e le hore ha ho na le morero o mong o itseng ho tle ho be bobebe hore o phethahale.

'Nete e teng ke hore Basotho ba phela ka ho kolla ntsi hanong, 'me ba ithehetse mesebetsi ho phelisa malapa a bona, leha ho le joalo ke ntho e tsebahalang hore phetoho kamehla ha e amohelehe hang-hang. Nakong eo e fihlang ekare batho ba etsetsoa bokhopo ebile ha ba tsotelloe leha ba ka shoa.



goaha.

Mookameli oa LNDC Molise Ramaili, o bontšitse ha letšoao lena le tl'o thusa ho tsebahatsa naha machabeng, e le ho hohe-la botseteli le bohahlauli. Hape le tl'o tsebahatsa lihlahisoa tsa Lesotho tse

Letona la Khoebo, Mohlomphehi Sheille o bontšitse hore moralo ona o nkiloe kahare ho moralo oa bobeli oa naha oa ntlafatsa ea tlhahiso oa 2015. A re letšoao lena le tl'o thusa barekisi ba neng ba sebelisa sefahleho sa sotho le tla ba le chebahalo kahara machaba. Motlotlehi Letsie III o supile hore letšoao lena ke karolo ea setšoantšo se secha sa bokamoso ba Lesotho se tla ba matlafatsa machabeng. Ha e le mona naha e keteka



naha ho rekisa le ho etsa liqeto tsa moruo.

Tona-Khoho Samuel Ntsokoane Matekane, o bontšitse hore Naha ea Lesotho e na le tšobotsi e ntle e ka hohelang bohahlauli, ka hona ba hloka bongoe ba Basotho molomong oa bokamoso bo chabileng ba ba naha. O lilemo tse 200 sechaba sa Basotho se thehiloe o tšepa hore letšoao lena le tla bontša kopano ea Basotho. A re har'a tse ling sebete, boikitlaetso le ho sebeletsa khotso ea mo-shoelella, ka lehlakoreng le leng li kenyeletse bo-qapi, ntlafalo ea khoebo le khoebisano machabeng.

Contacts: +266 28350 466 / 6260 0983 (Whats app)
Email: moeletsioabasotho@gmail.com

MOELETSI oa BASOTHO
A LOKIBETSE MORENA SECHABA SE PHETHELENG (LUKE 1:17)

Editorial

Lesoetsa Rakubutu (Editor)
(+266) 58490670 / 62031949
editor@moeletsioabasotho.co.ls

Lehlohonolo Mohale (Sub-editor)
(+266) 58 771 507 / 62 771 507
subeditor@moeletsioabasotho.co.ls

Advertising

Thabo Lesaona
(+266) 28 350 466/ sales@moeletsioabasotho.co.ls

Newsroom

Nthabeleng Seitheko 57 665 038/ 68 216 721
nthabeleng.seitheko@moeletsioabasotho.co.ls

Tšeliso Thakholi (Sports) 58 540 853/ 62720730
tseliso.thakhuli@moeletsioabasotho.co.ls

newsroom@moeletsioabasotho.co.ls

Production Desk

'Mateele Liqa, Sr. Canicia Nthunya

Letona le thetsoa phatlalatsa

Nthabeleng Seitlheko

Letona la Toka le Molao, Mohlomphehi Richard Ramoetsi, o re Bahlanka ba Litsi tsa Tlhabollo ea Batšoaruoa ba mo thetsetse ka litaba tseo ba mo boleletseng tsona kaha li fapane le seo a se boneng setšoantšong se tsamaeang se shebileng tšebetso ea ka Setsing sa Tlhabollo ea Batšoaruoa. Tsena li hlaleletse bopaking ba hae kapel'a, Komisi ea Liphuputso mabapi le Liketsahalo tsa ho otloa ha batšoaruoa, ka la 21 ho isa la 22 Tšitoe 2023, ka la 13 Motšeanong monongoaha.

O re o ile a fumana tlaleho ea litaba tse etsahetseng ka khoeli ea Tšitoe ngoahola, ho tsoa ho Mookameli oa Litsi tsa Tlhabollo ea Batšoaruoa a mo bolella hore batšoaruoa ba tšeletseng ba balehile ka setsing, ka hona liofisiri tsa

hae li tsoile letšolo ho tsomana le bona, a mo tsebisa ba fumane ba bane ha babeli ba e-s'o tšoaroe. Tlaleho e supa ha ba robile sefehla moea, ba tsoa le hona teng, 'me tsena tsohle li etsahetse lipakeng tsa hora ea borobeli le ea borobong bosiu. O re o ile a fumana molaetsa ka e mong oa karolo ea sechaba ho mo hlokomelisa ka tlhokofatso ea batšoaruoa ka setsing, eaba o kopana le Mookameli oa Litsi tsa Tlhabollo ea Batšoaruoa ho mo eellisoa ka taba ena.

O ile a mo kopa ho chakela setsi ka Sontaha e le hore a tle a fumane le liofisiri tse tsamaeang setsi, ketso eo e tla mo thusa ho fumana setšoantšo se hlakileng. Hape o tla boela a shebe moo ho thoeng batšoaruoa ba tsoile le teng le ho ikholisa hore e fela ba bang ba hlokoalitsoe. O re o ne a tsamaea le Letona Ofising ea Tona-Khohlo Mohlomphehi Limpho Tau, ho fihleng ha bona ba ile ba ba bolella ka liketsahalo tsena.

O re ba ile ba hlaloba sebaka seo batšoaruoa bana ba tsoileng le teng, peipi e sebelisitsoeng le karoloana ea sefehla moea se ileng sa oela teng, ba bone le moo



ba hloelletseng teng, 'me 'camera' e ne e bonahala e shebile fatše e na le nako e telele e sa sebetse. O itse ba boleletsoe hore ho na le ntlo ea balebeli e sa sebetse hobane e le kantle ho setša, hape le lebone le kamor'a matlo le sa sebetse nako e sa boleloang. O re ba ile ba kopa ho isoa ntlong ea polokelo ea likomporo tse laolang 'li-camera' 'me ba fumana hore tse peli ha li sebetse.

O bontša ho ile ha bokel-

loa batšoaruoa ba neng ba hlokoalitsoe kapel'a Setsi sa Kokelo. Tlalehong e 'ngoe ba fumane hore litho tsa Sesole tse litlamong li ile tsa hana ho phopholetsoa, 'me taba eo ea baka merusu e ileng ea qosa bahlankana ba neng ba le tšebetsong ho sebelisa matla a bona ka hona ba bang ba batšoaruoa ba ile ba lemala. E mong oa batšoaruoa ho hlaloso a bontšitse ha ba bang ba ile ba siua morao empa ba lemetse hampe ba hlotsa, ba tlamisitse matsoho le hlooho, ha e mong a ne a lutse holima koloeana.

O re morero oa hae e ne e le ho bona batšoaruoa bohle empa mookameli le batlatsi ba hlalositse bao, ka hona ha ka rata ho etsa morusu kapel'a batšoaruoa ka ho batla ba lemetseng ba neng ba le sieo hara bao. O re baokameli ba itse litho tsa Sesole li ile tsa hana ho latela tšebetso ea mehla ea ho phopholetsoa, eaba ba hlokoalitsoa hoo ileng ha qaphaletsa ba bang. A bontša hore ba fuoe tlaleho ea hore bakoetlisuoa ba ile ba sitoa ho thijoa nakong eo ba neng ba khakhatha batšoaruoa kaha bahlanka ba ne ba fokola ka palo.

"Ke ile ka fana ka taello hore ba etse bonnete ba hore bohle ba utloisitsoeng bohloko ba fumana kalafo, eaba ke tsebisa mookameli 'moho le sehlopha sa habo hore 'muso o tlo theha komisi ea liphuputso mabapi le liketsahalo tsena.'" ke Moeletsi eo.

O re motšearo oa mant siboea a letsatsi leo, o ile a

fumana tlaleho ea hore ba fumane e mong oa batšoaruoa Maseru East, ha ea le mong ea setsing a ile a tšoara tseleng e lebang Semonkong le hoja a ile a thunngoa leotong empa a isoa sepetlele pele a ka khutlisetsoa ka setsing. A re mookameli o ile a mo bolella hore motšoaruoa eo a ileng a tšoaroa o tlalehilo e hlokaletse.

A boela a bolelloa hore ho bile le tokomane ea molao e neng e laela hore batšoaruoa ba fuoe kalafo, babuelli ba boikhethele ba bona, ba nkoe litšoantšo tsa likarolo tsa bona tsa molao tse lemetseng, hape ba lumelloe ho hloela.

O ile a bolelloa hore batšoaruoa ba bang ba ile ba ea Sepetleleng sa Sephotso sa Mofumahali 'Mamohato le Makoanyane ha e mong a bile a fetisetsoa Setsing sa Bophelo Afrika Boroa. Palo ea batšoaruoa ba ileng ba lemala ke 47 ho kenyeletsa le masole.

O re bakoetlisuoa ba 114 ba ile ba tlosoa Maseru ho tla etsa mosebetsi oa ho phopholetsa, 'me ka nako eo ha ho lumelloe baeti ho hang. Letšolo lena le ne le eteletsoepele ke Morena Ratšele le Tanye, 'me ba ile ba fumana tšepe le leshala la mohlala oa thekeng. O itse ka la 30 Tšitoe ngoahola ba ile ba shebella setšoantšo se tsamaeang moo ba ileng ba bona hore batšoaruoa ha ba ka ba hana ho phopholetsoa, ba khakhathiloe feela ka sehlooho.

O re motšoaruoa ea neng a qhailitsoe ba 'mone a kena ofising a theoha koloing a sa tšehetsoa empa hamorao ba bona sephethephethe se kena se tsoa ofising, 'me motšoaruoa a ntse a khakhatho eaba o isoa Sepetleleng sa Sephotso sa Mofumahali 'Mamohato moo a ileng a tlalehoa a hlokaletse. O itse o tseba ka motšoaruoa ea ileng ka hlokaletsa ka la 23 Tšitoe ngoahola, le ea ileng a qhoala ha e le ea hlokaletse khoeli kamora ketsahalo ke lehoetla litsebeneng tsa hae.

H'a phethela o supile ha tlaleho ea e filoeng ke bahlanka ea hore batšoaruoa ba ne ba hana ho phopholetsoa e se 'nete, ho latela seo a se boneng.

Lesotho le phethahatse litumellano

Nthabeleng Seitlheko

Naha ea Lesotho e lokela ho tšoara ka thata ho kenya tšebetsong melao ea machaba le litumellano tsa eona Litabeng tsa Litokelo tsa Mantlha tsa Botho. Tsena li boletsoe ke Ofisiri Lefapheng la Litokelo tsa Mantlha tsa Botho, Lekaleng la Toka le Molao, Polo Chabane, ka la 13 Motšeanong monongoaha.

O re kamora litaba tsa Ntoa ea Pele le ea Bobeli ea Lefatše lichaba tse tsoetseng pele li ile tsa fumana ho le bohlokoa ho etsa phatlalatsa ea Litokelo tsa Mantlha tsa Botho tsa selemo sa 1948, 'me tokomane eo e reretsoe ho sireletsa seriti, boikemelo ba motho le melao e meng e khahlanong le khethollo.

Phatlalatsa ea lefatše ho

lima litaba tsa Litokelo tsa Mantlha tsa Botho e re ha ho na mang kapa ea mang ea tla fetisoa kahar'a tlhokofatso kapa kotlo e sehlooho e theolang seriti, ka hoo ena ke e 'ngoe ea litokelo tse lokelang ho fuoa batšoaruoa. A re ho na le melaoana ea Machaba a Kopaneng (UN) e supang tselo ea batšoaruoa ba basali ba lokelang ho tšoaroa ka eona.

Chabane o re ka bomalimabe ha ba e-s'o kenye bohloko ba melaoana ea Litokelo tsa Mantlha tsa Botho tšebetsong le tumellano ea ho hlokoalitsoa ha batšoaruoa, hobane ba lokela ho etsa molao o tla tšehetsa litaba tsena, 'me molao-theo oa selemo sa 1993 o bonahala o sa re letho ka litaba tsena.

O re o lumela e le e 'ngoe ea lintho tse ba sitisang ho kenya tšebetsong litumellano tsa machaba. A bontša hore Naha ea Lesotho ea tlameha ho kenya tšebetsong melao le litumellano tsa machaba tseo e li tekenelang.

Potsong ea hore na e bang

Naha ea Lesotho e sa ikobela melao ea machaba le ho e kenya tšebetsong ho tla etsahala joang? O itse ba ngola litlaleho mabapi le litumellano tsena, e fetele likomiting tse shebaneng le litokelo tsa mantlha tsa botho, 'me komiti e etsa likhothaleto ho naha tse lebeletsoeng ho kenngoa tšebetsong li behoe leihlo nako le nako hore e fela li phethahatsoa.

A re Naha ea Lesotho e leka ho fana ka litlaleho ka nako ho komiti, molemong oa ho qoba ho nkeloa likhato. O re b'a tseba hore ho se kenye tšebetsong melao ea Litokelo tsa Mantlha tsa Botho ho na le litlamorao, 'me mosebetsi o moholo oa bona ke ho tšoarela mafapha a amehang likoetliso.

O re ho bohlokoa ho tsitlallela ho fana ka thuto sechabeng le ho loanela hore molao-theo oa naha o hokahane 'moho le Litokelo tsa Mantlha tsa Botho molemong oa melao e tsamaellanang 'moho le phethahatso ea eona.

Mopheho ke khoebo

Tšelisothakholi

Bacha ba banga-ta ba hloma eka motho o lokela ho ba le chelete e ngata hore a tsebe ho ba le khoebo e khole e tlang ho tsebahala kapele. Khoebo ea Mofumahatsana Fumane Maphalane ea lijo e kenyelletseng mefuta e mengata ea mopheho e kang likuku le mokhabiso, ke tse ling tse nkoang ke bacha e le tse hlokanang li-chelete tse boima ho li qala. Athe mocha a ka qala ka chelete e nyane eo a nang le eona joaloka Fumane. E bile ke moithuto Sekolong sa IEMS, 'me pele a ea sekolong o lokisetsa batho lijo tsa hoseng. O boetse o pheha lijo ka mefuta le ho khabisa bakeng sa mekete e fapakaneng.

Ak'u bolelle Basotho hore na uena u qalile ho kena sekolo ho kae?

Ke qalile ho kena Sekolo sa Mathomo Maranatha Christian hona Maseru mona. Ka fetela Sekolong se Phahameng sa St. Catharine's ka fihla ka etsa Foromo ea Pele ho isa ho ea Boraro. Ka nt'o fetela Sekolong sa Star Classic English Medium moo ke ileng ka ngola Foromo ea Bohlano.

Ha u qeta ho phethela lengolo leo la bohlanoeaba u fetela kae?

Ke ile ka ea Sekolong sa Mopheho sa Grace Formation nako ea likhoeli tse tšeletseng. Eaba ke hlokomela kapele hore ke kopana le qholotso ea bareki tlii'o batla litšebeliso feela ba e-na le libopeho tse fapakaneng. Ka bona hore ke tlameha ho ithuta libopeho tsa bona, 'me ke ba amohela ba ntse ba le joalo. Ka ea IEMS monongoha ho ea etsa Adult Education e leng ho ithuta ka motho, 'me ha ke qeta ke tlii'o ea Sekolong se Seholo sa Sechaba (NUL) ho ithuta ka motho joalokaha ke tlii'o sebetsana le batho khoebo ena ea ka.

Lebitso la khoebo ea

hao ke lefe?

Kaha e sa le ncha haholo le bareki ha ba e-s'o tloaele haholo ke hona ke tla e reha lebitso.

Se ileng sa u susumetsa hore o phehe ke sefe?

Ke motho eo e leng khale ke rata ho pheha haholo ha ke ntse ke hola, empa ke ile ka hlokomela hore kahare ho naha ea habo rona ho na le khaello e khole ea mesebetsi. Ka etsa qeto ea hore ho molemo hore ke iqalle khoebo ena ea mopheho kaha kahare ho eona e kentse mesebetsi e mengata e fapakaneng, eo motho a ka e etsang ha bobebe. Ke boetse ka etsa le mokhabiso bakeng sa mekete, likerekeng, manyalong le meketjaneng ea boithabiso.

Liqholotso ke life mosebetsing oa hao?

Ke ea hore ka nako e 'ngoe khoebo ha e tsamae hantle, 'me lijo li khutla li le ngata ebe lia senyeha. E 'ngoe ke ea ho se khotsofale ha bareki, ba lla ka ntho ena le eane ka mantsoe a seng monate. Empa tsena tsohle kea li mamella ka lebaka la lerato la mesebetsi oa ka.

Bohlokoa ba eona ke bofe ho tloha u e thehile?

Letsatsi ka leng e ntse e tliisa khole bophelong baka haholo litabeng tsa khoebo le ho hlokomela hore bophelo bo teng mona khoebo ea mopheho. Ke ntse ke bona hore ka le leng la matsatsi khoebo ena e tlii'o nthusa haholo. Ke boetse ke rata ho bona khoebo ea ka e holile ho feta mona, ke se ke rekisetsa libakeng tse khole tsa khoebo

U ka re'ng ho bacha ba ka ratang ho etsa mesebetsi oo oa hao?

Ke ba khotsofatsa hore ba qale ba sa le likolong tsa mathomo ho etsa mopheho. Etsoe le lenane-thuto leo ba seng ba le etsa likolong mona le thusa ngoana ho sibolla talenta ea hae. Ka mopheho bacha ba ka tseba ho hlahisa mesebetsi e mengata hoba o tsamaea le mokhabiso.

Luti Foods Processors

Lithabaneng, Ha Keiso





"Blend of cayenne pepper garlic turmeric, cinnamon & thyme"



"Blend of red onion red bell pepper & garlic"



"Blend of chilli, corianda & tomato"

Contacts:
58855012 Call/ What'sApp

www.moeletsioabasotho.co.ls



BASOTHO FOOD TASTING FESTIVAL

DATE: 2 - 4 August 2024
Venue: Boqate Leisure Park

MORE DETAILS LOADING...



SPONSORS:



Tšelisothakholi

Ba tšehetsoa ka M1.4Millione

Banka ea Standard Lesotho ka kopanelo le BEDCO le Setsi sa Lesotho sa Lekhethe (RSL), li tšehelitse morero o moholo oa bacha oa bo-rakhoebob o bitsoang Bacha Entrepreneurship Project (BEP), ka bokhotho-khotho ba chelete e kaalo ka M1.4Millione bakeng sa ho holisa le matlafatsa likhoebo tsa bacha kahar'a naha. Tsena li boletsoe ke Ofisiri ea Phethahatso ea BEDCO, Monghali Lemphane Lesoli 'mokeng oa baphatlalatsi ba litaba, moo a neng a khakola ka molao morero o mocha oa BEP Holong ea BEDCO, Maseru ka la 14 Motšeanong 2024.

Lesoli o boletse baphatlalatsi ba litaba hore tšehetso ena e tli'o fana ka monyetla oa

bhlokoa bakeng sa bacha ba nang le litalenta le maikutlo a macha, a ho fetola litoro tsa bona hore e be tsa 'nete le ho ba le tšusumetso e matla sechabeng seo ba phelang ho sona. A re ho tloha BEP e sa le e qalile, e se e thehile menyetla e mengata bakeng sa bo-rakhoebob ba bacha. "Ka matsete a M8.8Millione re tšehelitse litoro le litaba-tabelo tsa

likhoebo tse 28 tsa bacha le ho fana ka menyetla ea mesebetsi ho bacha ba 103." A rialo.

A re likopo tsa bacha bakeng sa morero ona o mocha o tšehelitsoeng ka limillione tsa lichelete, li buletsoe bacha bohle ba nang le likhoebo ho tla kopa tšehetso, e le hore pono ea bona litabeng tsa khoebo e tle e fetohle 'nete ka ho hla-

hisa boqapi ba bona le ho kenya letsoho ntlafatsong ea moruo oa naha. A tiisa hore ha ba ntse ba thakhola morero oa BEP ke sesupo sa boitlamo ba bona ba ho leka ho felisa tlhokeho ea mesebetsi kahare ho bacha le ho kenya moea oa lerato la khoebo ka ho bona.

"BEP ke sethala sa tšebeliso, tlhabollo le kho-

lo. Ka morero ona re ikemiselitse ho matlafatsa bo-rakhoebob ba bacha, ho holisa litalenta, ho aha sechaba le ho atlehisa bohle." Ke Lesoli eo.

H'a tšetleha puo ea hae lebitsong la Standard Lesotho Bank, Monghali Makara o itse o ikutloa a le motlotlo haholo hore ebe ba boetse ba atlehile ho tsoelapele leetong lena la setlamo sa bona le BEDCO le RSL kaha a lumela hore se retsoe ho fetola bophelo ba batho. "Re bone nakong e fetileng lenaneo la barupeluo, ba hlileng ba fetotseng bophelo ba bona le ba batho bao ba ba hirileng likhoebong tsa bona. Ra bona litšebeliso tse tsoileng matsoho tseo ba fanang ka tsona letsatsi ka leng." O boletse joalo.

Haele moemeli oa RSL, Mofumahali Tšepang Nqena eena o ile a lokolisa mekhoa eo bacha ba nang le likhoebo ba ka etsang likopo tsa ho fumana tšehetso ena ea lichelete.



Media Release For Immediate release 13 May 2024



Road Fund joins African counterparts on sustainable financing of road sector

Road Fund Lesotho is taking part in the 21st African Road Maintenance Funds Association (ARMFA) Annual General Assembly, hosted by the Road Fund in Abidjan, Cote D'Ivoire from May 13 to 16, 2024.

Road Fund Lesotho delegation is led by the Chief Executive Officer, also the Chairperson of the ARMFA Southern Africa Focal Group (ASAFG) Mr. Nkekeletse Makara, accompanied by three senior officials of the Road Fund.

The Annual General Assembly is convened under theme "Towards sustainable financing of Road Funds, for better maintenance of the African road network". The theme is aimed at challenging Road Funds to discuss future strategies for increasing domestic financing of well-maintained and safer road network for the African people.

At the meeting, the ARMFA Southern Africa Focal Group will present on two subthemes related to the main theme namely the impact of Climate Change on road infrastructure and financial sustainability as well as Legal Frameworks on the sustainability of road maintenance.

To ensure a coordinated management of ARMFA, member countries have been clustered into four regional focal groups; West Africa Focal Group, Southern Africa Focal Group, Central Africa Focal Group and East Africa Focal Group.

ARMFA is a non-profit making and non-political association that was founded in the year 2003 in Libreville, Gabon. The aim is to provide a platform and establish a network for experience and information sharing on leading road maintenance practices in Africa; to discuss and find opportunities on funding options and to promote and strengthen links between members of African Road Funds.

The last Annual General Assembly was hosted by the Road Fund in Mozambique.

Media contacts:

Phumla Moleko (Mrs.)

Head of Corporate Communications

Lesotho le hlasetsoe



Nthabeleng Seithleko

Letona la Bophelo Mohlomphehi Selibe Mochoboroane o re Lesotho le hlasetsoe ke mofuta oa sefuba o kotsi haholo oa A1 le A2. Tsena li hlahetse puong ea hae, tulong ea paramente ka la 13 Mots'eanong monongoaha.

O itse mofuta ona oa sefuba o kotsi ho batho bohle, empa ba tlokotsing e khollo ke bakhachane, bana ba lilemo tse ka tlase ho tse hlano, batho ba lilemo tse ka holimo ho 65, batho ba nang le bokulo ba nako e telele joaloko ka HIV/AIDS, tsoekere le mafu a matšoafo.

“Ho na le batho har’a metse le metsana bao ho tlalehoang ba ntse ba lahlehela ke bophelo ‘me ho belaelloa hore ke ka lebaka la mofuta ona oa sefuba, le hoja litlaleho li e-s’o fihle Lekaleng la Bophelo.” A rialo.

Dr. ‘Makhoase Ranyali o hlokomelitsitse Basotho ka sefuba se hlahang nakong eo Mariha a kenang leha a tsoa. A bontša hore ka ngoahola ho bile le sefuba

se matla kahar’a naha le hona joale ho tletse batho ba tšoeroeng ke sefuba Litsing tsa Bophelo.

A re matšoafo a sefuba sena ke hlooho, ho khohlela, mocheso le mamina a mangata, ka hona bohle ha

ba bona matšoafo ana ba atamele Litsing tsa Bophelo ho fumana kalafo. A re morero ke ho beha sechaba leseling ka litaba tsena le ho etsa khopotso ea hore COVID-19 e ntse e-s’o fele, ka hoo o khothaletsa batho

ba sebelisa limonkoana le ho hlapa matsoho khafetsa.

A ipiletsa ho ba e-s’o fumane marotholi a liente a COVID-19 kapa a tlatsetso ho iponahatsa Litsing tsa Bophelo, ‘me bohle ba nang le matšoafo a etele litsing

e le hore ho etsoe lihlahlobo tsa hore na ke sefuba ka COVID-19. O re lekala le nkile mehato e nepahetseng ea ho matlafatsa le ho fana ka litšebeliso metseng e fapakaneng, e le ho khahlametsa sechaba.

We need to heal



Teboho Matjeka

If we don't confront what broke us we will definitely bleed on those who know nothing about our injuries. We are a broken society, a society where pathologies are an order of the day. This makes us susceptible to hurting each other; we have

been broken, we broke others, the question is, are we happy with the current state of our lives? What are we willing to do with it? If we continue to live the way we do, we will never know peace.

Mahatma once said if we re-

ply bad with a bad the result is a disaster, we are naturally born to defend ourselves and hurt those we think are hurting us, we don't think of doing good to those who hurt us. However, we have a chance to break free from the circle of pain by seek-

ing to heal from whatever caused us the pain. Healing will definitely change the way we perceive things, we have to heal not for anyone but for ourselves. If we don't heal and do things the way they have always been done, we are being part of the problem, we are not doing anything to help the situation, those who are turning our society into a violent place have succeeded in turning us into their new recruit.

We may think we are at liberty to hurt those who may have hurt us but in the process we are literally becoming the photocopies of who they are. If we are not happy with the current situation we have to be the change we seek, change will not come if we are still waiting for some other moment or probably someone else, we are who we have been waiting for, we are the change that we seek, we only need to implement.

Ke mohlape-moipusi



Nthabeleng Seithleko

Bahlanka ba Litsi tsa Tlhabollo ea Batšoaruoana b'a khetha hore na ba ntlalehela eng, kaha litaba tse ling ke li utloa kamor'a nako e telele hore li etsahetse. Tsena li hlahetse puong ea Mookameli oa Litsi tsa Tlhabollo ea Batšoaruoana Mating Nkakala, ka la 14

Motšeanong monongoaha. O re se mo makatsang ke hore o ile a utloa ka e mong oa baokameli 'moho le eena hore komisi e thehetsoe ho tla fuputsa eena 'me e tla ba o lehlohonolo e bang a ke ke a lelekoa. O re taba ena e ne buoa ke tse ling tsa liofisiri tse neng li le ho e 'ngoe ea lithupelo ba le kantle.

O re ana ke a mang a matšoa a bontšang hore

ba hlaola ba furallane le bahlahlami ba hae tšebet-song. O re batšoaruoana ba laoloa ke bahlanka 'me ba tseba hantle melao e ba tsamaisang le hore ho ba lokela ho tšoa joang.

A bontša hore ka la 31 Pulungoana ngoahola o ile a ntša lengolo le potolohang le neng le khalemela bahlanka ho khaotsa ho shapa batšoaruoana kaha e le tlo ea molao 'me baetsi ba

liketso tseo o tla ba nkela likhato.

Litaba tsa lengolo la khalemo leo a neng a le ngolle bahlanka li baleha tjena

"Ke le ngolla lengolo lena ke tšoenyehile ke litlaleho tse nyarosang tse tsoang ho sechaba ka ho shapuoana ha batšoaruoana, taba ena ke khatikelo ea Litokelo tsa Mantlha tsa Botho, e kotsi hobane e ama bophelo ba batho le ho theola seriti sa Litsi tsa Tlhabollo ea Batšoaruoana. Bahlanka ba emise hang ka liketso tse-na."

Ha tsoelapele o re bahlan-ka ha ba ikobela taelo ena, 'me o buile le bona matsatsi kamora koetliso ea litaba tsa Litokelo tsa Mantlha tsa Botho e neng e tšoeroe ka khoeli ea Loetse ngoahola.

Mating o re o ne a bua mantsoe ana a tiisitse hobane a ne a ile a fumana hore ho bonahala ho e-na le batšoaruoana ba shapuoang ke bahlanka, 'me taba ena e etsahetse litsing tse 'maloa moo a bileng a hlabisa li-ofisiri tse 7 thotho ka monkhoane ha tse 15 li ntse li le methating ea khalemo.

O re ba neng ba hlokofat-sa batšoaruoana ba ile ba fana ka mabaka a ba qobellang

ho etsa joalo, empa mabaka a bona a ne a fokola joaloka hore motšoaruoana o ne a kene ka matekoane ka setsing ebe o khakhathoa ho fihlela a nehela moea, hape ho thoe batšoaruoana ba basali b'a tella.

O bontšitse hore le hae-ba mabaka a ne a le maholo empa bao ha ba na tokelo ea ho kakata batšoaruoana. Leha ho le joalo o re ho tloha a fane ka taelo ho bile le litsi le liofisiri tse ikobelang taelo ena, 'me Mokhotlong ke setsi se le seng se nt-seng se itsoellapele ho kakata batšoaruoana.

A re taba ea hore batšoaruoana ha ba sireletse-ha ha se 'nete hobane o ntse a leka ho nka likhato joaloka mookameli, 'me o eleetsoe kamora hore batšoaruoana ba balehe hore ehlile ba na le bofokoli kaha liofisiri li fokola ka palo.

O supile ha morero oa paleho ea batšoaruoana setsing e le o hlophisitsoeng ke bahlanka hobane ha motho a le ka setsing ha bone ka ntle le 'camera' e ne e shebisitsoe fatše hore e se ke ea ba bona.

O bile a etsa kopo ea ho ekeletsoa ka bonyane ka bahlanka ba 600, empa e se hang-hang bonyane ka selemo a fuoe ba 200, 'me tumelo ea hae ke hore seo se tla tlisa phetoho tšebet-song ea bona.

LCS e phela ka mphe-mphe

Nthabeleng Seithleko

Bahlanka ba Litsi tsa Tlhabollo ea Batšoaruoana ba lla sa 'mokotsane ka hore ba fumana meputso e sa pheliseng e bileng e le tlaase ho ea litsi tse ling tsa tšireletso. Tsena li boletsoe ke Letona la Toka le Molao Mohlomphehi Richard Ramoetsi, ka la 13 Motšeanong monongoaha.

O re ha fihla ofising ena o fumane hore ho tloha ka selemo sa 2012 bahlanka ba Litsi tsa Tlhabollo ea Batšoaruoana ba sebetsa ka lephako, ba le meekho hoo a ileng a fumana hore ka la 22 Pulungoana 2022 liofisiri tseo li qositse 'muso ka ho li hlokela toka. O re hang ha fumana taba ena o ile a e tsebisa Lekhotla la Matona le ileng la mo khotlaetsa ho kopana le Bookameli ba Litsi tsa Tlhabollo ea Batšoaruoana, ho buisana ka litaba tsena hore meputso ea bona e lekane le ea mafapha a mang a tšireletso.

Ramoetsi o re ba ile ba kopana le bothata ba hore ba bang ba bahlankana

ba fumana meputso e hlametsang e fetang ea ba bang. Ka hona o re ba ile ba ikeletsa ho batla setsebi ho hlaha machabeng se tlo hlahloba meputso ea bahlanka le ho ba thusa ho fana ka tharollo ea moshoelella litabeng tsena. O bontšitse ba ntse ba susumetsa hore setsebi seo se hlahang Machabeng (Common Wealth) se tle se tle kahar'a naha kaha ba ile ba tšepisoa ho thusoa.

Ho sa le joalo, o re boemo ba Litsi tsa Tlhabollo ea Batšoaruoana le boiketlo ba bona ke litaba tse nyarosang, kaha ba ja papa ka linooa feela e leng lijo tse thuseng 'mele ka letho. O re Setsi sa Maseru Central ka basaling joaloka Qacha's Nek meaho e fetohile lirutha kaha ha pula e na batšoaruoana ba tlameha ho nka liaparo tsa bona ka matsoho ba eme ka lebota, le seaparo sa bona se fetohile 'mala oa sona ke ho thunya. O re le likobo tsa bosiu ke matairi a lokelang ho aloa fatše.

A re palong ea litsi tse sotlehileng ha sie morao tsa Mokhotlong, Quthing le Teya-teyaneng, 'me a ipiletsa ho 'muso o ela hloko

Litokelo tsa Mantlha tsa Botho kaha e tla lahlehloa ke batseteli hobane naha e kaloa ka hlomphe ea tsona.

H'a tsoelapele o re ba tšoenyehile ke palo e holi-

litsi 'moho le batšoaruoana. O re ha joale chelete eo ba e fuoeng e kaalo ea M10Milione ba tlo phethela setsi sa Mohale's Hoek, Maseru le Leribe, ka hona ha ba na

elo le hore batšoaruoana ba itšoarele ka matsoho.

Ka lehlakoreng le leng, Mookameli oa Litsi tsa Tlhabollo ea Batšoaruoana Mating Nkakala, mabapi le litaba tsa nyollo ea meputso o boletse hore bahlanka ba qetella ba sebetsa ka



mo ea batšoaruoana ka litsing, bao boholo ba e-s'o a hloloe, ha ba bang ba qetella ba lebaloa ke lekhotla, hape ntlha e 'ngoe ke kaparo e soabisang ea bahlanka ba

ea ho tsoelosa sa basali le bana. Leha ho le joalo o re ba tlo etsa meralo ea nako e telele e tla ba thusa ho itlhalahisa lijo, ntlafatso ea litšebeliso tsa boph-

monyebela, ba hulunya maoto ba se ntse ba fokola. Ka hona eena o phahamisitse matsoho hobane o tšepisitsoe setsebi se bonahalang se sa fihle.

Sehoai se mesarelong

Nthabeleng Seithleko

Sehoai sa tlhahiso ea mero-ho, likhoho le likolobe Rethabile Mokitimi ea lilemo li 45, o behile matsoho hloohong kamor'a ho chelloa ke thepa ea boleng ba M70,000.00 le likhoho tse 900. O bole tse tsena puisanong le koranta ka la 15 Motšeanong monongoa.

Mokitimi eo khoebo ea hae e tsebahalang ka Kiti's Farm o re thepa e cheleng e kenyeletsa ntlo ea likhoho ea 12x 6 meters, lijelo tse 10 le linoelo tse 14.

Khoebo ena e qalileng ka selemo sa 2015, o re o e qalile ka ho rua likhoho tse 100, 'me hona joale o ne a se a ruoa likhoho tse 900, a e-na le basebetsi ba babeli ba letsatsi le letsatsi, ha bahlano ba ne ba hiroa ha mosebetsi o le mongata.

O bontšitse a ne a hlahisitse mosebetsi kahar'a motse kaha sechaba sa



Moruthoane, Mekateng le Ha Phalole se fumane mesebetsi. Ka hona ket-sahalo ena e siile malapa mesarelong hobane basebetsi bao ba tlo sokola mokhoa oa ho phela, leha ho le joalo o re ha e-s'o tsebe sesosa sa mollo ona.

O tsoetsepele hore khoebo ena ke eona

mokokotlo oa bophelo kahar'a lelapa la hae hobane o iphelisa ka eona, hoo hona joale a seng a tlo itšetleha holima temo ea meroho eo le eona e sa kenyeng chelete kapele kaha e sebetsa ho latela nako, ha ea likolobe le eona e nka likholi. O re likhoho o ne a atleha ho rekisa khafetsa kaha

a ne a rekisetsa Basotho ba rekisang nama e phehiloeng li ntse li le boemong bo tlase.

"Kamora tšenyehelo ena ke oele moea, ha ke tsebe ke qala kae hobane le ntlo ea likhoho e chelelore." ke Mokitimi eo. O re ho fihlela ha joale ha ho na ba 'muso ba ileng ba mo etela empa o ntse a

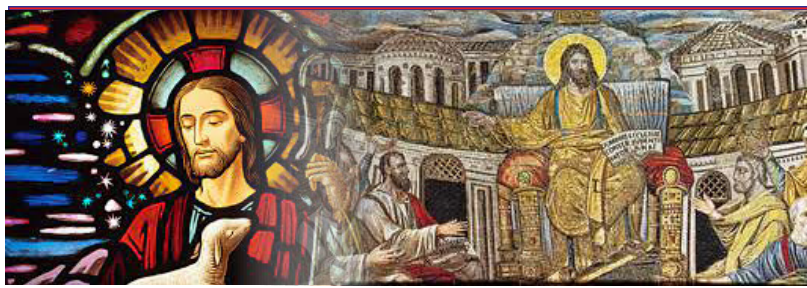
hloeloa le ho thusoa ke lihoai tse ling.

Ho sa le joalo e mong oa lihoai tsa likhoho, likhomo tsa lebese le meroho, Majake Mabele eo e leng setho sa Mokhatlo oa Lihoai oa Farmers Pitso, o supile hore taba ena e ba rahile maling a mpa kaha ho fihlela tlhahiso e kaalo ho sehoai ho se bobebe.

O re kaha ba se na mekhoha ea tšehetso ho lihoai maemong ana, seo ba se entseng ke ho bona hore na ba ikopanya joang ho mo tšehetsa eo mphato hore lintho li boele setloaeling.

H'a phethela o re lihoai tse ngata li tobana le qholotso ea ho senyeheloa ebe li hloka tšehetso hobane li se na sehlahisoa sa tšireletso ea khoebo kahar'a libanka. O re ntho ena e ka thusa lihoai hore 'muso o fane ka chelete ea tšehetso ho libanka ho li nolofaetsa ho fumana chelete ea ho qala khoebo nakong ea tloko-tsi. A re batho ba bangata ba se ba e-na le tšabo ea ho kena likoporasi tsa likhoho kaha ba jeloe linthong tse ngata, ka hona seo se beha khoebo ea





TSA KEREKE

MAMI e'a ikhutsa

Tšeliso Thakholi

Litho tse 50 tsa Mokhatlo oa Bathusi ba Maoblata (MAMI), ho hlaha litikolohong tse 'ne tsa Lesotho li bile boikhutsong ba selemo le selemo, Setsing sa Liboka sa Maoblata, Mazenod ka la 10 ho isa la 12 Motšeanong 2024, se ileng sa koaloa ka Sehlabelo se Halalelang

re lentsoe la hao Morena ke leseli. Ha ba bang re tlii'o thaba le bo-'m'arona letsatsing lena la bona."

A re haeba ho na le lerato le haufi le Morena Molimo ke lerato le kopanyang 'm'a le ngwana. "Kajeno ha re re Happy Mother's Day re ba sheba joalokaha e ka re sheba ho Molimo, 'me hoa lokela hobane re hlaha ho bo-'m'e. Lerato lena leo Jesu a buang ka lona re le antse ho batsoali ba rona." A rialo. A re Jesu Kriste o rutila barutuoa ba hae

morero oa bona o ipapititse le molaetsa oa bolisa oa Mopapa Francis oa ho rapella ka ho khetholoha baprista le baitlami e le hore lineo tsa bona li eketsehe le kholo ea mesebetsi ea bona. "Joaloka Bathusi ba Baitlami ba Maoblata le rona re keneletse morerong oo oa Rabalumeleli." A rialo.

A re ntho e kholo ea boikhutso ba bona e bile ho tla rapella kholo ea baprista le baitlami ka lefaše lohle. "Empa ka ho khetholoha re rapella lipitso tsa baitla-



sa 'Missa ke motsamai-si oa bona Fr. Clement Tšita OMI a tlatsitsoe ke baprista ba babeli.

H'a fana ka khotatso o itse bohle re tliile Tempeleng ea Morena Molimo ka mabaka a fapakaneng, "ba bang ba rona ba teng koano re ferohile matsoalo ke tse etsahalang bophe-long ba rona. Ba bang re tliile ho tla rorisa bohlo ba Morena, rea u leboha ka tseo u ntseng u re etsetsa tsona, ba bang bophelong ba rona ho lerootho, re ntse re

thapelo, 'me re lokela ho rapela hobane thapelo e bohlokoa kaha e fetola lipelo tse thatafetseng. A qetella ka hore bohle re biletsoa ho ba lipaki tsa Jesu. "Lulang leratong la ka, 'me ha le lula ho 'na le tlabo matla hobane le 'na ke lula ho Ntate." Ke Fr. Tšita eo.

Puisanong le Motlat-si oa Mongoli oa MAMI boemong ba naha, Mofumahali Theresia Akhente o boletse hore boikhutso bona bo tšoaroa selemo le selemo, 'me monongoha

mi ba Maoblata le hore mesebetsi ea bona eo le rona re leng litho tsa bona e bonahale le ho utloahala kahare ho Kereke le metseng moo re phelang." O boletse joalo a bile a phethela ka hore bane ba boetse ba etsa boitlahlabo holima mesebetsi eo ba itlammeng ho tla etsa ea hoba bathusi ba Maoblata. A ipiletsa ho bo-ntate ba Makatholike hoba litho tsa MAMI kaha e se mokhatlo oa bo-'m'e feela o buletsoe bohle.

2023-2024 SELEMO B

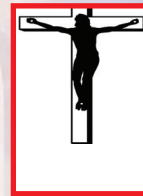
MOKETE OA PENTEKONTA

Liketso 2,1-11

Pesalema 103

Bakorinthe 12,3-7.12-13

Joannes 20,19-23



Khothatso

Kea le roma joalokaha Ntate a thomile

Lentsoe 'Pentakonta' le tsoa puong ea Segerike 'me le bolela 50, ka hona mokete ona ke sehopotso sa theolelo ea Moea o Halalelang holim'a Baapostola e le ketsahalo e etsahetseng matsatsing a ka bang 50 kamor'a Paseka. E ne e le mokete oa Bajuda empa esale o ketekoa ke Bakriste ho tloha nakong ea Baapostola. (New Catholic Dictionary of 1929)

Lithuto tsa kajeno li bontša ho fihla ha Moea o Halalelang, e leng tlhatsuo ea moea 'me bohle ba rongoa ho phatlalatsa Lentsoe la Morena Molimo e le hore bohle ba sokolohela tumelong e phelang. Lingoloa tse buang ka kotloloho ka ho tla ha Moea o Halalelang ke moo Morena a buang le sechaba sa hae ka puo ea tšepiso, e tletseng lerato le ho tšepahala. Peterosi o phethahalitse tsohle hoseng ha Pentakonta (Liketso 2:17-21). Ka ho ea ka litšepiso tsona 'nakong ea qetelo' Moea oa Morena o tla nchafatsa lipelo tsa banna, 'me o ngole molao o mocha ho tsona. O tla bokella le ho boelanya bohle ba qhalakaneng, o fetole popo e ncha 'me Morena Molimo o tla lula teng ka khotso le sechaba sa hae. (C.C.C. # 715)

Ha mosebetsi oo Ntate a o fileng Mora lefatšeng o se o felile, Moea o Halalelang o ile oa romeloa ka letsatsi la Pentakonta e le hore o tsoelepele ho halaletsa Kereke. [LG 4; Cf. Joannes 17:4] Eaba Kereke e buleha ho bohle, khasanyo ea Evangeli har'a lichaba ea qaleha [AG 4]. Kereke ke morumuoa ea rometsoeng ke Kriste lichabeng tsohle ho li etsa barutuoa. [Matheus 28:19-20, AG 2; 5-6] (C.C.C. # 767) Kereke e ile ea fetoha ponahatso ka letsatsi la Pentakonta ka tšollelo ea Moea o Halalelang. [SC 6; LG 2]

Ho tloha nakong ea baapostola e le ho phethahatsa thato ea Kriste, bohle ba ile ba amohela Moea o Halalelang ka peho ea matsoho 'me seo se ne se bontša phetheho ea grasía e fumanoang Sakramenteng ea Tlhatsuo. Ka lebaka lena Lengolong ho Ba-Heberu Tlhatsuo le peho ea matsoho li nkoa li le bohlokoa tataisong ea Bokriste. Peho ena ea matsoho e nkoa e le motheo oa Sakramente ea Tiiso eo ka litsela tse ling e tlišang grasía ea Pentakonta kahar'a Kereke. [Paulosi VI, Divinae consortium naturae, 659; Cf. Acts 8:15-17; 19:5-6, Ba-Heberu 6:2] (C.C.C. # 1288)

Hoa totobala hore nakong ea tiiso Moea o Halalelang o theoha ka kotloloho joaloka mohla Pentakonta holim'a baapostola (C.C.C. # 1302), ka hona Sakramente ea Tiiso e nyolla le ho tebisa grasía ea tlhatsuo ka ho tiisa metso ea lerato la Ntate le re thusang ho hooa re re 'Abba! Ntate!'; [Ba-Roma 8:15], e boela e re matahanya thata le Kriste, e nyolla lineho tsa Moea o Halalelang ka ho rona, e thusa tlamahano ea rona le Kereke ho phethahala [LG 11], 'me qetellong e re fa matla a Moea o Halalelang a ho hasanya le ho sireletsa tumelo ka lentsoe le liketso joaloka lipaki tse tšepahalang tsa Kriste, hape ho phatlalatsa lebitso la Kriste ntle ho lithlong. [Council Of Florence (1439) DS 1319; LG 11; 12]

Hopolang ke hona hore le amohetse moea oa bohlale, kutloisiso, kahlole e nepahetseng, sebete, tsebo le oa tšabo ea boteng ba Morena Molimo ka hona sireletsang seo le se amohetseng. Molimo Ntate o le tšoaila ka letšoa la hae 'me Kriste eena o le tiisitse ka Moea lipelong tsa lona. [SL Amrose, De myst. 7, 42 PL 16, 402-403] (C.C.C. # 1303)

Qetellong Thapelong ea Morena, "Muso oa hao o tle" e bolela ho tla ha Morena Molimo ka ho khutla ha Kriste, [Titus 2:13] empa sena ha se ferekanye Kereke mosebetsing oa eona lefatšeng, empa se e matlafatsa ho feta. Ho tloha ka nako ea Pentakonta ho tla ha Puso eo ke mesebetsi oa Moea oa Morena o qetelang mesebetsi ea hae lefatšeng 'me o re beha grasieng e phethahetseng. [Roman Missal, Eucharistic Prayer IV, 118] (C.C.C. # 2818)

Bahalaleli har'a Beke

- 20 Motšeanong Basilla
- 21 Motšeanong Eugene de Mazenod
- 22 Motšeanong Rita
- 23 Motšeanong Goban
- 24 Motšeanong Manaen
- 25 Motšeanong Manuel Moralez

Members ke mpoli



ho sasara Mzamane ka 1-0 papaling ea bona ea pele, 'me ba fetela ho Majantja ba nt'ano qetella ka ho tempa seo ka ho tlontlolla Kick4Life Juventude.

A re ho ne ho se bobebe hore Kick4Life Juventude e ka ba hlola kaha ba ile ba ithuta tsela eo ba bapalang ka eona, kaha ba ne ba e-tla ho bona ka sekahla se seholo karolong ea pele ea papali ba iqeta matla, 'me eare ha ba khutla khafutsong matla a be a felile. "Joale ra koala makhalo ohle ra kena ho bona ka phafa." O bole-tse joalo a bile a phethela ka hore tiholo ena ha se ka bohlale ba bona empa ke ka matla le mohau oa Morena Molimo, 'me ba qala pele ka ho leboha Eena le bohle barati le batšehetsi ba sehlopha sa Members.

Mokoetlisi oa Kick4Life Juventude Mutete Epie

Mboh o itse leha ba hlotsoe ho hapa mohope, o khotsofetse haholo ke tselala eo sehlopha sa hae se bapetseng ka eona. A re sehlopha sa hae se bontšitse boiphihlelo papaling ea bolo, 'me ba tli'o khutlela morao ho lokisa moo ba ileng ba khibela teng. "Ba bapetse papali eo 'na ke neng ke e batla, 'me re tli'o itlhophela liki hona joale." A rialo a bile a qetella ka ho lebohela ba atlehileng.

Ke hona lipapali tsena moo Tšoarelo Hlalele oa Members a ileng a fuoa mohope le chelete e kaalo ka M3,000.00 kamor'a ho ba mohlalantlha ea hloahoa kaha a hlabile lintlha tse hlano, ho tloha lipapali tsena ha li qala. Haele Paseka Maile e bile sebakali se hloahloa sa Nedbank Cup, 'me le eena o ile a fuoa mohope le M3,000.00.

Tšeliso Thakholi

Sehlopha sa Bolo ea Maoto sa Members ke bahloli ba bacha ba Mohope oa Nedbank Cup kamor'a ho hlhlora Kick4Life Juventude ka 4-2, papaling ea makhaola-khang e neng e bapalloa Bambatha Sports Arena, Maseru ka la 12 Motšeanong 2024.

Lihlopha tsena li thulana tjena kamor'a hore Members e itsamaele bolacha ka Majantja ka ho e teteka 2-1 letsatsing la Moqebelo.

Hang kamora hore bompoli ba Liki ka Boroa le Leboea e leng Majantja le Mzamane li bapale mohope oa ho qetela oa Nedbank Champs of Champs, li tli'o itokiset-sa lipapali tsa tsona tsa Liki e Kholo tsa selemo sa 2023/2024.

Puisanong le mokoetlisi oa Members e bile e le sebakali, Lekhooa Tšolo 'Mlani' o itse leha ba ne ba bapala le lihlopha tse hapileng liki, 'me tse fetelang Liking ea Premier, mohope ona haesale o bonahala hore ke oa bona ho tloha sethathong ha lipapali tsena li qala, kaha ba qalile



Mazenod e bopa mekhetsoa

Tšeliso Thakholi

Botsamaisi ba likolo tsa mathomo bo hlophisitse lipapali tsa ba lilemo li katlaase ho 13, tsa Mabatoana (Sub-Centres) a mararo a Mazenod, tse tliilo bapalloa mabaleng a fapakaneng hona Mazenod ka la 17 Motšeanong monongoaha, ka sepheo sa ho tla bopa mekhetsoa e fapakaneng ea Tikoloho ea Mazenod, e tlang ho bapala Maseru lipapaling tsa COS-SASA matsatsing a tlang ho phatlalatsa hamorao.

Mabatoana a bopileng Tikoloho ea Mazenod ke Ngoatonyane, Mache-koaneng le Mazenod, 'me lebatooana ka leng le bopiloa ka likolo tse 'ne. Lipapali tseo likolo li tlang ho qothisana lehlokoa ka tsona ke bolo ea maoto ea bashanyana, bolo ea maoto ea banana, bolo ea matsoho le volleyball, 'me ho tla hlo-



auoa libapali tse tla bopa mekhetsoa etla emela Tikoloho ea Mazenod.

Puisanong le mokoetlisi oa lipapali oa Lebatooana la Mazenod, Monghali Koma Lefa o itse ba se ba hloaile libapali lipapaling tse

fapakaneng, ho tsoa mabatoaneng a mararo a Mazenod, tse fetelang mokhahlelong o hlhlamang moo ba tlang ho boela ba hloaea libapali tse tla bopa mekhetsoa ea Tikoloho ea Mazenod.

A re bahloaea libapali ba ipapisitse le makhabane a ngoana papaling ka 'ngoe. A supa hore morero o moholo oa bona ka lipapali tsena ke ho hlabolla bana, "kaha rena le mofuta oa bana o seng o sa thahaselle ho

kena sekolo, empa e mong a ka ipabola lipapaling e mong ka sekolong, 'me h'a tseba hore hona le moo a ipabolang teng a ka qetella a kena sekolo 'me a se rata. E leng eona ntho eo re khothaletsang bana hore ba kene sekolo."

A supa hore leha litichere li eme ka maoto ho khothaletsa bana ho ba le lerato la ho kena sekolo, ba sebelisa lipapali ho ntse ho ena le batsoali ba bang ba ntseng ba hana ho lokolla bana hore ba tle lipapaling, ba tliilo holisa litalenta tsa bona le ho hlaboloha. "Ngoana ea hlabolohileng o tla 'mona ka ho etsa lintho tse nepahetseng. Hape batsoali ba ele hloko hore matsatsi a lipapali sekolong ha se a phomolo, 'me bana ba tlameha ho tla sekolong joaloka matsatsi a mang ohle." A rialo. A qetella ka ho hlokomelisa batsoali hore lipapaling tsena kaofela ho sebelisoa Mangolo a Bana a Tlhao, 'me ngoana h'a sena lona a ke ke a bapala, le ha a ipabotse ho feta ba bang lipapaling ka ho fapakanana ha tsona.

KTA e nyolle likausi

Tšeliso Thakholi

Motlatsi oa Mookameli oa Sehlopha sa Papali ea Senuka sa KTA, Monghali Molise Matete o re leha leotong la pele la liki ngoahola ba lahlehetsoe ke lipapali tse 'maloa, seo ha se ea ama maemo a bona haholo lokong leotong lena la bobebi kaha ba qalile ho sebetša hantle le hoja ho hloka hore ba nyolle likausi e le hore ha selemo sa lipapali se fela, ba be ba le boemong ba borobeli.

Sena o se buile ka Sontaha moo a neng a kopane le Pehlopha sa Paramente se ileng sa mo thekhetsa 14-11 papaling ea boraro ea mokhahlelo oa bobeli oa Liki e Kholo ea Papali ea Senuka. O re leha ba lahlehetsoe ke papali ea bohlokoa haholo, sehlopha se bontšitse papali ea e tsoileng matsoho. A re ha ba ne ba e-tla papaling ena ba lekile ho ithlopha ka tselā e fapakaneng le ea nako e fetileng, ba ntse ba e-na le tšepo ea hore ba t'lo bapala hantle lipapaling tse setseng kaha li sa le 'maloa.

A eketsa ka hore le leng la



mabaka la ho bolaisoa phafa mokhahlelong o fetileng ke hobane boholo ba libapali tsa bona ba shebile ho maka, ho feta ho hlasela le ho kora libolo. "Re tlameha hore pele re sebeletse ho qeta libolo, e tle e re ha re maka ra be re sireletsa seo re se tšoereng. Bothata ba rona ke hore re maka ho feta ho kora libolo." O boletse joalo a bile a re leha

ba lahlehetsoe ke papali ea bohlokoa bahlanka ba bontšitse boiteko bo boholo.

A supa ha tebello e le hore ha selemo se fela sa lipapali ba be ba tlohile maemong ana ao ba leng ho ona a bo-12 a loko, ba nyolohetse holimo. "Haeba re hlotsoe ke boemo ba borobeli re ka mpa ra sala re le maemong a leshome. Mona moo re teng ha re se tla theoha ho

feta mona. Ho lekane ho latela libapali tsa boiphihlelo tseo re nang le tsona."

A ipiletsa ho basali ho itahlela ka setotsoana papaling ea senuka kaha ho bonahetse hore ba fokola haholo ka lipalo. A re ke KTA feela liking ea First Division e nang le basali ba bane ba ngolisitseng, 'me ba bapala liki. Ha Paramente eona e na le libapali tse peli feela.

Athe tse ling lipalo li fokola haholo, tse ling li hlile li se na bona. A khothaletsa basali ho kena ka bongata kaha e le ea tse ling tsa lipapali tseo libapali tsa teng li ipabolang ka boitšoarō bo botle, ho latela melao le tsamaiso ea eona. A kopa bahoebi ho etsa letsoho la monna e le hore papali ea senuka e tle e tsebe ho hola le ho matlafala kahar'a naha.

Sekoele Basotho

Tšeliso Thakholi

Sebini se secha haholo sa 'mino oa Afro Pop, Ausi Thembekile Mapefane o re 'mino oa Afro Pop o ntse o hola ka potlako e hlolang, 'me lilengoaneng tse seng kae tse tlang, o tla be o nkile mojao selikalikoeneng sa 'mino kaha o rata ke batho bohle.

Thembi ea ileng a haula batho nakong eo a neng a hloelletse kalaneng ka 'mino o mathe-maloli, moketeng oa Sentebale o bileng Morija, bekeng e fetileng, o re toro ea hae ka 'mino ke ho bona o mo phelisa e bile o mo fihlisa mafatšeng a hole. O re o boetse o rata ho bona 'mino ona o ntlafala 'me lichaba tse ling li re tseba ebile li re hlomphe ka

puo ea rona ea Sesotho.

Ho tiisa taba ena ea hore e hlile o batla ho bona 'mino oa Afro Pop o le sehlohlong, o hatitsitse letla-

pa le hae la pele ka khoeli ea Hlakola 2022 le bitsoang Tšimoloho, e leng se bolelang qaleho ea leeto la hae la 'mino. Letlapa lena le

tšetse lipina tse tšeletseng, e leng 'Mammalo, 'Mamolatasane, Eo ke mang? Le Ha ho pekoe. Leha lipina tsa hae li le monate kaofela eo bacha le batho ba baholo ba e ratang haholo ke 'Mammalo.

O re molaetsa o moholo oo a hlileng ao fetisang ka letlapa lena ke ho hopotsa Basotho tšebeliso ea mantsoe le manoni a puo ea Sesotho. "Basotho ba lokela ho rata le ho boulela puo ea habo bona." Hajoale o mothating oa ho tla ntša letlapa le leng le lecha le bitsoang Pitso. Thembi o re ka matlapa ana a hae sepheo se seng; "Sekoele Basotho ha re bouleleng le ho rata puo ea rona ea Sesotho. Basotho ba lokela ho ba le lerato la puo ea bona, e le hore lichaba tse ling li tle li tsebe ho re hlomphe."

O qetella ka hore o rata ho bona 'mino oa Afro Pop o ntlafala Lesotho mona kaha ke setlhare o'a folisa hape o tseba ho fetola bophelo ba batho ho tloha liketsong tse mpe tseo ba li etsang ho khomarela tse ntle. O re 'mino oa Bhudaza le Lira e kentse letsoho talenteng ea hae ea 'mino. A leboha sechaba ka tšehetso eo se ntseng se mo fa eona.

