

Parare Domino Plebem Perfectam

A lokisetse Morena Sechaba se phethehileng (Luka 1,17)

# Moeletsi oa Basotho

www.moeletsiobasotho.co.ls

Ho rutoe puo ea letsoele



2

Mosoang o ba fa mokokotlo

3



'Muso o ntše letsete

5



Mookameli oa Mokhatlo oa Mekonteraka Lesotho, Faraaz Tšeliso.

# BA THOTSE KA 'MUTLANANYANA O SHOELENG

3

**20 YEARS 1824-2024 BASOTHO**

KETEKELO EA LILEMO TSE MAKHOLO A MABELI SECHABA SA BASOTHO SE THEILOE



# MOELETSI

## E fihlile nako

# Ho rutoe puo ea letsoele

Nthabeleng Seithleko

Kamor'a kopano ea mekha le makhotla a lipolotiki a thehileng puso e busang hona joale, 'muso o ile oa theola palo ea Lekhotla la Matona haholo. Sena se ile sa thabisa sechaba hobane ruri a mang a makala a ne a sa hloka-hale. 'Muso o ile oa tšepisa hore ka ho etsa joalo o boloka chelete ea sechaba, e le hore e tle e sebetse maemong le litlhokong tsa bohlokoa.

Motho ea reng ke nako ea hore 'muso o ntše chelete eo esale o e bokella o nepile, hobane hona joale sechaba se tobane le liqholotso tse ngata tse amang bophelo ba sona ba letsatsi le letsatsi. Hara tse ling ke nyollo ea litheko tsa lijo mabenkeleng. Leloala le Lehola la Lesotho le ile la phatlalatsa hore ka lebaka la kotulo e sa bang ntle litheko tsa lihlahisoa tsa poone li tla nyoloha ho tloha ka la 6 Motšeanong monongoaha. Ntho e tjena ha e qale ho etsahala 'me ka nako eo 'muso o neng o le litulong o ile oa khahlametsa Basotho eaba ba tseba ho phela. Joale ona o itse o beheletse chelete ka thoko, ha re utloe moo o e sebelisang teng.

Ho sa le joalo, kholo ea bana ba Semonkong motseng oa Ha Seng e tlokotsing hobane ha ba fumane liente tse ba thusang ka lebaka la bohole ba litšebeliso tsa bophelo. Sechaba se nka leeto le letelele ho ea setsing ka hona ka nako e 'ngoe ha ba ee ka nako e behiloeng ebe bana ba sitoa ho fumana liente tseo ba li hlokang. Qholotso eo batsoali ba kopanang le eona hape, haholo bo-'m'e ke taba ea tlikefetso tseleng.

'Muso o bontšitse o beheletse chelete e kaalo ka M100Millione ho thusa litabeng tsa bophelo bo botle, joalokaha moahi oa moo a ile a ipiletsa, hobane'ng ho sa ahoe leha e se e le Setsi sa Kokelo feela ho fana litšebeliso tsa mantlha ebe tse ling batho ba tla fetisetsoa litsing tse kholo? Tlhoko ena ho latela tlaleho ea baahi ke ntho ea khale eo esale ba phela ka eona empa ha e tloaelehe hobane e ama bophelo. Nako e fihlile joale ea hore ho phethahatsoe hobane sechaba se shoella ka tlung empa se entse khetho, hoo e seng eka se bolaoa ke eona.

Mokhethoa oa Makhaleng o ne a tume hohle mona a kene Ntlong ea Bakhethoa a noele khera, eaba taba eo ea hae e nkeloa bohato 'me kajeno Komiti ea Lekhotla la Sechaba ea Boitšoarō le Meropotso ea Litho tsa Lekhotla e mo fumane a se molato ha e se hore feela a se bue paramenteng matsatsi a se makae. Motho ea tlleng ka taba ena eena o fuoe kotlo ea ho kopa tšoarelo hobane ho thoe o ne a se na bopaki. Ana ebe 'nete le toka ke ntho e le 'ngoe? Ak'u lule fatše u nahanise taba ena hantle, u nke linyeoe tsohle tseo u li tsebang u shebe moo ho abuoeng toka joale ka tsebo ea hao ea 'nete u bapise litaba tsena.

Lekala la Thuto le Koetliso le tla ka taba ea bohlokoa ea hore bana ba Likolo tsa Likonyana (ECCD) ba ke ba rutoe ka Sesotho. Ena ea hore bana ba bua Sekhooa se fetang le sa bo-abuti'a bona empa ba sitoa ho bua Sesotho ke mahlabisa-lihlong a tšabehang. Ntho e makatsang ke hore likolong tse ngata ho so rutoa puo tse ling tsa melata joaloka Sefora le Sechaena. Ebe ho tseba sechaena ho thusa ngoana ka eng? Ho bua le beng ba puo ha ile lebenkeleng? Joale ena ea Sefora e ba thata le ho feta hobane ha ho na le batho ba bangata ba tsoang Naheng ea France kahar'a naha. Hobane'ng Basotho ba potlakela lipuo tsa batho ba nyefola ea habo bona?

**L**ikolo tsa Likonyana ho sa natsoe na ke tse ikemetseng, li lokela ho ba le matsatsi ao baithuti ba rutoang ka puo ea letsoele, lebaka ke hore bana ba itsebe le ho phelisa puo ea lehae. Tsena li boletsoe ke Dr. Ralenkoane Makhube, ho tsoa Lefapheng la Manane-thuto le Lihlahlobo, ka la 7 Motšeanong monongoaha.

O bontšitse bohlokoa

ba hore baithuti ba sebelise puo ea habo bona ea letsoele e le ea mantlha kaha e ba thusa ho utloisisa seo ba leng sona, ka lebaka lena Likolong tsa Likonyana leha bana ba ka bua Senyese mane kamehla, ho be le letsatsi leo ho buoang puo ea letsoele, ho e phelisa likolong.

A re kahare ho lenane-thuto bana ba rutoa ka puo ea matsoho, ea letsoele le Senyese mane ka hona tebello ke hore likolo tsohle li sebe-tse li ipapisitse le boemo bona, hobane li laoloa ke lenane-thuto ka hoo ba sitoa ho etsa boithatelo.

Letona la Thuto le Koetliso Prof. Ntoi Rapapa, o re khoeli ea Motšeanong ke ea ketekelo ea ngoa-

fapakaneng, hobane ho tla ba le mokoloko o tla leba Lebaleng la Lipapali la Maseru. A re tebello ea bona ke hore litichere tsohle tsa likonyana li bonahale ka mekala ea folakaha ea naha Labohlano le leng le leng. A supa hore 'Muso oa Lesotho o se o atlehile ho ba le likolo tsa likonyana likolong tsa 'muso.

Ho sa le joalo 'Maneo Ratšiu, oa Early Birds Pre-School Ha Makhoathi, o bontšitse hore 'Muso oa Lesotho o lokela ho tšehetsa likolo tse ntseng li thuthuha kahar'a metse, hobane ba phuthile bana ba bangata, 'me qholotso e kholo ke tlhokahalo ea lisebelisoa likolong. A etsa boipiletso ba hore bahlahlobi ba likolo ba



Contacts: +266 28350 466 / 6260 0983 (Whats app)  
Email: moeletsioabasotho@gmail.com

**MOELETSI** oa **BASOTHO**  
A LOKIBETSE MORENA SECHABA SE PHETHEHILENG (LUKE 1:17)

### Editorial

Lesoetsa Rakubutu (Editor)  
(+266) 58490670 / 62031949  
editor@moeletsioabasotho.co.ls

Lehlohonolo Mohale (Sub-editor)  
(+266) 58 771 507 / 62 771 507  
subeditor@moeletsioabasotho.co.ls

### Advertising

Thabo Lesaoana  
(+266) 28 350 466/ sales@moeletsioabasotho.co.ls

### Newsroom

Nthabeleng Seithleko 57 665 038/ 68 216 721  
nthabeleng.seithleko@moeletsioabasotho.co.ls

Tšeliso Thakholi (Sports) 58 540 853/ 62720730  
tseliso.thakhuli@moeletsioabasotho.co.ls

newsroom@moeletsioabasotho.co.ls

### Production Desk

'Mateele Liqa, Sr. Canicia Nthunya

na oa konyana 'me tebello ke hore likolo tsohle li keteke khoeli ena haholo tsa likonyana, ba ipapisitse hara tse ling le ketekele ea lilemo tse 200 sechaba sa Basotho se thehiloe. O itse ba hloka ho bona likolo tsohle li keteka ka mekhoha e

hlahllobe likolo hore e be tsa boleng hobane likolo tse ling ha li maemong a matle. A re leha ho le joalo e tla ba karolo ea ketekelo ea ngoana oa konyana kaha e ba thusa ho itlhahloba le ho tseba ho tla ka maoa a macha a ntlafatsang thuto.



# Mosoang o ba fa mokokotlo

## Nthabeleng Seithleko

**L**ekhotla la Sechaba (DC) le na le khotso le thahasello ea ho lopol-la Basotho tabeng ea mesebetsi ebile le mohoo oa bona ke o arabelang lithoko tsa sechaba. Tsena li hlaheletse puisanong le Mokhetoha oa NIP Lebatoeng la Sempe NO. 66 Seterekeng sa Quthing, Lehlohono-lo Mosoang, ka la 7 Motšeanong monongoaha.

Mosoang o ne a kene ka setulo se le seng paramen-

teng tlasa folakha ea NIP, eo ha joale a e furaletseng a seng a titimetse Lekhotleng la DC. O re sena o se fihletse kamora ho eelloa tšehetso e matla le tataiso ho litho tsa DC e neng e etsa hore a se iphumane a solla le ho sebetsa a le mong paramenteng.

O re o ne a sa tsebe tsamaiso ea paramente 'me ho bile bonolo tšebetsong ea hae ka lebaka la DC kaha a ne a fumana tšehetso litabeng tsohle haholo moo ho khethoang, hobane bohlo ba nako ho sebetsoa ka lipalo paramenteng. O bontšitse ha paramenteng ho na le liqholotso tse ka sitisang motho ho sebetsa a le mong hobane a ka hloka

lentsoe. O tsoetsepele ho re paramente morao tjena ha e sa arabela lithoko tsa sechaba haholo bacha, thahasello e ba ho bona hae ba ho na le molemo ho ka unoang ho bona, ka hona o sebetsa kathata hobane o na le botšehetsi ho bona hore ho ba le tlhahiso ea mesebetsi.

O ipilelitse ho bacha ho iponahatsa kahara lipolotiki, empa ba se khethe molumo ba mpe ba mamele mehoo ea mekha le makhotla a lipolotiki e tla ba tsoela mele-mo ha e phethahalitsoe. A re o ithutile hore 'muso ona o tlasa khatello ka lebaka la ho tšepisa batho lintho tse sieo.

O thatisellelitse litaba tsa hae ka hore o ikutloa a na le matla, 'me o tla tsoelapele ho kena lipolotiking hobane o tlameha ho sebetsoa Basotho. O re tšebetso ea hae lebatoeng e ne e le boima hobane o ne a lokela ho arabela lithoko tsa litho tsa NIP le DC kaha nakong ea likhetho, ka lebaka la mokhothaletsua oa DC oa nako eo ea neng a sa tlohela mosebetsi a emela likhetho, DC e ileng ea tlameha ho khothaletsa hore ho khethoe NIP hobane mokhothaletsua eo a ile a hlakoloa lethathamong la bakhonthaletsua.

Mosoang ke mokhetoha oa lilemo li 29, 'me ke mocha oa pele oa ho kena paramenteng.



Moetapele oa Bacha ba DC, Phello Sehlabaka, o supile a le motlotlo hore ebe Mosoang e se e le setho sa DC kamor'a hore ba mo tšehetse lebatoeng la habo.

A kopa bohle ba lilemong tsa bocha le ba sa tsoa bocheng ho ba litho tsa habo hore ba tsebe ho bua puo e le 'ngoe le ho tsamaisana leeto le ts'oanang. O re tumelo ea hae ke hore boteng ba bacha paramenteng bo tla thusa ntlafalong ea bophelo ba bacha lipolotiking, hape merero le meralo e etsoang molemong oa bona e kene tšebetsong paramenteng ka tšusumetso ea bona.

Moetapele oa NIP, Kimetso Mathaba, o itse se

makatsang ke hore Mosoang o tsoile ts'episo ea hae tlaase ea ho tšepahalla mokha. A supa hore ka khoheli ea Tlhakubele monongoaha ho ile ha khethoa Komiti e Kholo 'me eo a hloloa ke likhetho ka hona pelaelo ke hore o koatetse seo, holima moo o ne a sa ntše chelete e kaalo ka M2, 000.00 ea kholiso ea mokha.

H'a phethela o supile hore ba utloile bohloko ke tahlehelo ea setulo ka paramenteng hobane ke ntho e khohlo, leha ho le joalo Mosoang o entse qeto e mo thabisang hobane motho ka mong o na le tokelo ea ho etsa joalo leetong la lipolotiki. Ka hona a re ba mo lakaletsa katleho le mahlohonolo.



## Melata e'a lalasa Lesotho

### Nthabeleng Seithleko

**M**ookameli oa Mokhatlo oa Mekeraka Lesotho, Faraaz Tšelisio, o kopile 'muso ho ba bulela menyako ho thehela naha mesebetsi hobane ba tseba moo tharollo e leng hona teng. Tsena li hlaheletse puisanong le koranta, ka la 7 Motšeanong monongoaha.

O re ba buisoa sena ke ho hlokomela hore mesebetsi e nkoa ke melata, ho feta moo likonteraka tseo esaleng li fuoa mosebetsi ke Nthane Brothers, Matekane Group of Companies, Sigma le LSP ho tloha ka selemo sa 1993 ho fihlela monongoaha. Ka hona o supa hore ke tsona feela tse

ileng tsa hola kaha li sebelitse lilemo tse 15 ho isa ho tse 20.

O bontšitse hore batho bao likhoebo tsa bona e saleng li fumana chelete ea 'muso, kajeno 90% ea bona ba pusong ke litho tsa paramente, ka hoo

ba buletse melata sekheo le ho ba fa monyetla oa ho sebetsa kahar'a naha. O itse mokhatlo oa habo o ntšoensoe ke baithuti bao e reng ha ba qeta sekolong ebe ha ba fumane mesebetsi, 'me taba

ena e bakoa ke hore melata ha e hiri Basotho ho hang.

A ipiletsa ho 'muso ho lula le mekhatlo eohle ho buisana ka hore na ba hlola taba ena ea tlhokahalo ea mesebetsi joang, hobane bana ba bang ke baholisi malapeng a habo bona. A re taba ea hore baithuti nako eohle ha ba etsa kopo ea mesebetsi ha ba tsebo e ba sitisa e eketsa palo e seng e ntse e le holimo e fetang 8, 000 ea baithuti ba sa sebetseng.

O re se behileng Naha ea Lesotho boemong bona, ke kabo ea mesebetsi e se nang ponaletso moo ho hiroang batho ho sa shejoe litsebo tsa bona. Ka hona ho thusa ho tlosa naha bofumeng bona o boela a ipiletsa hore ba buleloe mamati ba tsebe ho iphumanela menyetla kantle le kahare ho naha. A boela a

kopa hore ho fetisoe molao o lumellang hore likhoebo tsa Basotho li khutlele matsohong a bona.

O phethetse ka hore ba hlolaka ho lumelloa ho bula likolo tse koetsoeng tsa mesebetsi ea matsoho moo baithuti ba tla fuoa koetliso ba sa lefiso, hore ba tsebe ho fumana mesebetsi. O re ba etsa sena hobane 90% ea bacha ha e sebetse ka lebaka la ho hloka tsebo ea mosebetsi, hoo ho etsa hore naha e lahlehelo ke letlotlo le lehlo.

Mokhetoha oa Mekaling, Thabiso Lekitla o ile a kenya ts'isinyo Ntlong ea Bakhetho hore 'muso o kenye tšebetsong molao oa likhoebo le taolo ea tsona oa karolo ea 34, o lumellang hore melata e tsoe likhoebong tsa Basotho ho sebetse bona ho hlola qholotso ea mesebetsi.





# Matlotlo ke setsebi

**Tšelisothakholi**

**L**eha ho bonahala bacha ba Naha ea Lesotho ba aparetsoe ke leqeme le leholo la tlhokahalo ea mesebetsi, ho na le bacha ba ikemiselitseng ho iqalla mefuta e fapakaneng ea likhoebo tse nyenyane. Mofumahatsana Itumeleng Matlotlo ke e mong oa bacha bao e sa le ba eba le lerato la khoebo ho tloha a le lilemo le 14, ho fihlela a ba a qala khoebo ea moriri le manala e bitsoang Ely's Hair & Beauty (PTY) Ltd. Matlotlo o sebetsana le moriri ka mefuta eohle le ho khabisa manala. Oa loha, o lokisa bo-'m'e le banana lihlooho le hoba kenya manala ka mekhabiso e fapakaneng. Taba ena ea moriri ha se ntho eo a etseng sekolong, empa ke talenta eo a hlahlileng a e-na le eona. O boetse o ithutile ho khabisa manala le li-makeup. O re phetela ka tsa tšebetso ea hae

**U qalile ho sebetsana le moriri neng?**

Ke qalile ke le ngoana sekolo ke etsa Foromo ea Bobeli ka nako eo, ke ha ke tla hlokomela hore ke na le talenta e joalo. Ka nako eo e ne e se talenta eo nka reng ke e nketse hloohong hakaalo hore e ka mphelisa. Empa kamor'a hore ke etse Foromo ea Bohlano ka selemo sa 2011, ke ile ka ea Sekolong Limkokwing ka ea ithutela Bophatlalatsi. Ha ke le selemong sa boraro ke hona moo taba ena ea moriri e ileng ea qala ho mphelisa teng.

Ka khoeli ea Phupjane selemong sa 2016 ka qala ho kena kahar'a 'Saloon' ea mong'a eona ka qala ho sebeletsa ka ho eona feela ke itšebeletsa. Ka sona selemo se tšoanang ka bula ea ka ka khoeli ea Tšitoe.

**U susumelitsoe k'eng hore u qetelle u sebetsana le moriri?**

Ke lerato la moriri le manala, ebile esale ke e-na le



takatso ea ho ba mohoebi ke sebeletse sechaba sa heso. Ha ke qeta ho fumana lengolo la ka selemo sa 2016, ha esale ha ho e-s'o be moo ke hiroang, esale ke sebetsana le moriri ho fihlela ha joale. Batho ba bangata ba ile ba tla ho 'na ba batla hore ke ba rute ho sebetsa ka moriri le manala. Sethathong ke ne ke sa utloisisi empa qetellong ka bona bohlokoa ba taba ena, ka qalella ho ruta batho ho loha le ho khabisa manala, ka qetella ke butse sekolo.

**Liqholotso tseo u ileng ua kopana le tsona tšebetsong ea hau ke life?**

Qholotso eo ke ileng ka kopana le eona ha ke qala ho bula sekolo, batho ba ne ba 'nyefola ka hore na ke mang a itseng ho be le sekolo sa mofuta o joalo le hore na se molaong. Ke ha ke tla nka khato ea ho ea ngolisa khoebo. Ka ea Lekaleng la Thuto ke re ke il'o ngolisa sekolo sa moriri le manala ka kopana le qholotso e 'ngoe ea hore ba ne ba 'makalletse hore na sekolo sa moriri ke'ng. Ho bona e ne e le mohlolo empa ba ntataisa le hoja ho ile ha nkuka lilemo hore ke tle ke qetelle ke fumane tumello.

**Na ho itšebetsa ke ntho e bonolo?**

Ke ntho e thata haholo

hobane ha khoebo e sa tsamae hantle motho oa bona hore joale chelete ha eo. Empa ha u sebetsa ha motho e mong oa tseba hore mafelo a khoeli teng ua khola ho sa khathalle hore na e nyane kapa che. Ho feta mona, monate oa ho itšebetsa ke hore oa itaola e bile liqholotso tseo motho a kopanang le tsona li'a mo holisa. O'a bona hore o etsa lintho tse nepahetseng h'a na khatello ea letho. O atleha ho bona likatleho le moo a sa atlehang, ebe o batla boeletsisi moo ebang lintho li sa tsamaea hantle. Ho ikemela ho monate.

**Na hona joale le tsepamisitse maikutlo feela litabeng tsa ho loha moriri?**

Khoebo ea rona ha joale e tsepamisitse maikutlo haholo bakeng sa ho ruta batho kaha re lumeletsoe ka mola, 'me e boetse e bitsa sechaba se sengata hore se tle ka ho rona. Re leboha Morena Molimo ke hona. Re ruta batho nako ea libeke ho isa likhoeling tse tšeletseng.

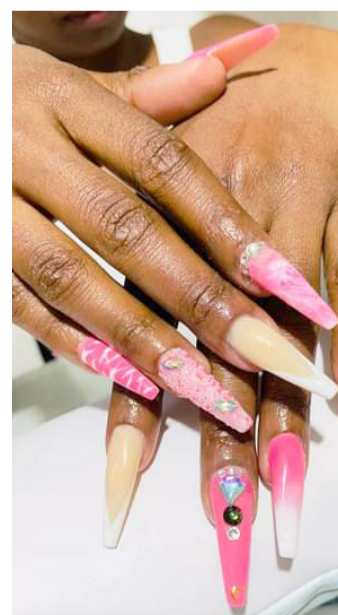
**Ho latela likhoebo tsa moriri tse seng li le ngata kahar'a Maseru le atleha joang ho ba re bareki bao e leng ba lona?**

Kannete ho latela mosebetisi oa rona o tsoileng matsoho oa ho ruta batho moriri, ha re sa sebetsa ka thata batho ba itlisa ho rona ka

lebaka la tšebetso ea rona e makhetha le baithuti ba rona. Litholoana tsa mosebetisi oa rona li itjalile kantle.

**Na u na le ho nyahama?**

Ka nako e 'ngoe haholo koetlisong mona hobane ke na le ho qala ka batho ba



30, ebe qetellong ha ba tsoe ba le ba kaalo. Leha ho le joalo ke okha matla ohle ho Morena Molimo.

**U ka re'ng ho bacha ba ka ratang ho tšoana le uena?**

Nka khothaletsa bacha hore motho ka mong a shebe toro ea hae, e se sheba ea motho e mong. A fumane sepheo le hore na ntho eo a e batlang haholo a bile a le sepheo sa hore a ka e etsa ke e keng. A se ke a nyahama le ho tsitsa nthong e le 'ngoe.



# ‘Muso o ntšhe letsete-Ramosetle



## Nthabeleng Seitlheko

**B**asotho ba lula ba ithaha lirethe ke khetho ea bona ea lerata eseng ea kutloisiso ea lipolotiki le mehoo ea Mekha le Makhotla a lipolotiki bokamosong ba naha. Tsena li boletsoe ke Mothehi ebile

**e le Moetapele oa Mokha oa Tsoelopele Moruong (BCEF), Majakathata Thakhisi, ka la 6 Motšeanong monongoaha.**

O re Basotho ba itahlile ke puso eo ba e khethileng kaha e sa arabele litlhoko tsa bona joaloka ho theha mosebetsi, ho teng ke hore chelete e potoloha lipakeng tsa babusi ba lebitseng ka sechaba. Ka hona o hlalosa ho se mohla ‘muso o tla

arabela litlhoko tsa sechaba kaha babusi ba shebile ho ithuhisa ka ho ipokella ka mosebetsi.

O itse ha joale Basotho ba imetsoe ke theko e holi-mo ea lijo, ‘me ba hlokang mosebetsi ho hlakile ba tlo shoella ka tlung, leha ho le joalo ‘muso o ntso boela o ba imetsa ka litheko tsa motlakase. O bontšitse hore ba pusong ba boletse ba ha boloka chelete, le hoja ba lia likhoebo tsa Basotho ka ho ikisa ho moreki.

A re ka tsela eo ha hona moo moruo o ka atlehang kapa oa phahama hobane o sebeletsa batho ba itseng, ka hona ntho e ka lopollang Basotho boemong bona ke ho tlosoa ha Tona-Kholo e litulong kapa naha e lebe likhethong.

Ka lehlakoreng le leng, Raliphatlatso oa Mokha oa Bosebeletsi ba Sechaba (UAT), Francis Ramosetle, o itse ‘muso ona o ne o tlameha ho namolela Basotho ka ho boloka lichelete tsa bona. A re ba pusong ha joale ba hlooa ke Dr. Moeketsi Majoro le Motlatsi oa hae

Mathibeli Mokhothu ba ileng ba thusa Basotho nakong ea seoa sa COVID-19, ha ho ne ho nyolloa theko ea mafura a likoloi le lijo.

A re puso ena ha e kena litulong e theotse palo ea Lekhotla la Matona ka sepheo sa ho boloka chelete e kaalo ka M90Millione, ea boela ea leleka bana ba Basotho ba neng ba filoe mosebetsi oa lihala-hala Lekaleng la Bohahlauli le makaleng a mang, hobane ba sireletsa M30Millione.

O re ba tsoetsepele ho

bolaea mosebetsi ea bana ba Basotho ba neng ba lefisa Maqheku, kaha ba se ba sebelisa marang-rang, ‘me tšepiso e kholo ke hore ba tli’o fana ka mosebetsi life-meng.

O bontšitse hore taba ea ho fela ha mosebetsi life-meng e le ntho e bohloko haholo hobane batho ba bangata ba bolaoa ke tlala, hape basebetsi ba Lekala la tsa Lehlae ba sa fumane meputso. O ipilelitse ho ‘muso ho khoasolla chelete eo esale ba iphatlalatsa ba e boloka ‘me ba arabele litlhoko tsa sechaba.



# Mpotjoane o khanngoe

## Nthabeleng Seitlheko

**M**olula-Setulo oa Komiti ea Lekhotla la Sechaba ea Boitsoaro le Meropotso ea Litho tsa Lekhotla, Mohlomphehi Mamello Phooko, o tekile tlaleho holima liphuputso tse ent-

**soeng malebana le boitsoaro ba moparamente oa Makhalleng, Mootsi Lehata le Lejone Mpotjoane, ka la 7 Motšeanong monongoaha.**

Phooko o hlalositse hore komiti e fumane hore Lehata a se molato, ‘me o fuoe kotlo ea ho theohela Ntlong ea Bakhethoa a sa bue nakong ea matsatsi a mahlano,



empa Mpotjoane eena o fuoe kotlo ea ho kopa tsoarelo ho Basotho le Ntlo ea Bakhethoa kamor’a hore a eme ka ntlha ea tsamaiso ka la 17 Pulungoana ngoahola a re Lehata o ne a tahiloa empa a se na bopaki.

A re hape komiti e fihlletse qeto ea hore bohle ba bonang taba e joalo kahar’a paramente ba se e bue e le ntlha ea tsamaiso empa e fete e le tšisinyo e nang le bopaki. O re tabeng ea hore

Mpotjoane o ne a lla ka hore Lehata o mo nyenyefalitse, komiti e fumane ho latela melaoana e e tsamaisang hore o ile a hula mantsoe tulong ea paramente.

Qeto ena e latela hore Mpotjoane a bontše ha Lehata a fihlile paramenteng a bo khile ka likhopo tulong ea paramente ea la 17 Pulungoana ngoahola, a bile a se na bopaki nakong eo ho neng ho tšohloa tšisinyo ea ho hloka tšepo ho Tona-Kholo.



# Kholo ea bana ke qholotso

## Nthabeleng Seitheko

**L**etona la Bophelo, Mohlomphehi Selibe Mochoboroane o kothaletsa sechaba, baholisi le batsoali ho isa bana lienteng tsohle tsa bongoana. Tsena o li

ba etsa ente e tl'othusa ho thibela Lefu la Lefuba e leng bohlokoa mothong e mong le e mong. A re ngoana o lokela ho entela Lefuba ea Tlhaho (BCG), ho fumana marotholi a komello ea litho, ho entela 'metso o mo-soeu, mokhokhothoane,

lese, robella le letšollo. Lebitsong la batšehetisi ba naha litabeng tsa bophelo, Thabani Maphosa, o bontšitse ha Naha ea Lesotho e iteka katolosong ea litšebelotso tsa bophelo, le hoja ho ntse ho e-na le qholotso ea libaka tse fihlelehang

hona o lakatsa ho bona taba eo e felile. O re 'Muso oa Lesotho o tlameha ho ntlafatsa phano ea litšebelotso tsa bophelo ka litsela tsohle hobane ho na le sechaba se saletseng morao. Ho sa le joalo, 'Marretšepile Sekhonyana ea

malelele ho leba litsing, ba boela ba sitoa ho late-la litšebelotso ka nepo. A re ba lakatsa ho ba le Setsi sa Bophelo kahar'a motse moo ba tla tseba ho fumana litšebelotso nako eohle. O supile e le motsoetse oa ngoana ea nang le selemo, ea hlotsoeng ho entela liente tse tharo ka lebaka la bohole ba litše-



hlalositse puong ea hae, Ha Seng, Semonkong, ka la 6 Motšeanong monongoa.

O re Basotho ba nke monyetla ka ho entela bana liente tsohle tsohle tse hlokalang nakong ena ea beke ea Afrika ea kentelo, kaha bohlokoa ba eona e le ho koala sekheo sohle sa bana ba fetiloeng ke liente. O re Ha Seng, ke se seng sa libaka tse fihlelehang ka thata kahar'a Setereke sa Maseru, 'me ba bone ho le bohlokoa ho atameletsa sechaba sa moo litšebelotso.

Beke ena e tšoauoa selemo le selemo ha kholi ea 'Mesa e kopana le ea Motšeanong, more-ro o moholo ke ho phekola mafu le bohlokoa ba liente, ho tloha ka ea tlhaho ho fihlela ka ea COVID-19.

O bontšitse ha ho na le bo-ramahlale ba ntseng

semete, tsitsipano ea litho letsoejane, bohloko bo hlaselang booko, marotholi a thibelang mase-

ka thata, moo batho ba ntseng ba nka lihora tse tšeletseng ho leba litšebelotso tsa bophelo, ka

ahileng Ha Seng, o supile ho fumana litšebelotso tsa bophelo e le qholotso kaha ba nka maeto a

beletso. A re qholotso e 'ngoe ke hore ba tšaba ho tsamaea hobane b'a hlekefetsoa.





# Tharollo ntoeng ea manyolo



## Nthabeleng Seitlheko

**B**acha ba rata temo, ba nyahamisoa ke ho hloka tšehetso ea lichelete ho nyolla tlhahiso ea bona hoo boholo tlhase ea tlhahiso temong, mahlale le boqapi li qetellang li nyamela. Tsena li boletsoe ke Mothehi oa Molekane Culture Farmers Network, Keletso Molekane, ka la 6 Motšeanong monongoa.

O re ha bacha ba ka tšehetsoa ka lichelete ho ka thusa haholo tlhahisong ea mesebetsi, 'me hara tse ling ho qojoe liphelelo tse boima ha batho ba etsa likopo tsa tšehetso kaha temo e kenoa ke batho bohle e sa khethe boemo ba thuto. A etsa boipiletso hore ho shejoe lerato la motho ho seo a se hlokanang, boqapi, boiphihlelo le tsebo molemong oa tlhahiso e tsitsitseng le lichelete tse sebelisoang mererong ea 'nete.

Molekane o tsoarela Basotho ba fapakaneng thupelo ka ho hlahisa manyolo a selehae a thusang ho baballa mongobo, ho ntlafatsa mobu le lijalo. O re e bang

'muso o ka tšehetsa taba ena, Basotho ba ka tseba ho itjara ba ba le temo ea boleng e tla fokotsa le litjeo tsa theko ea manyolo kantle

tseka manyolo a senyang mobu, ka hona ba tla lefella lekote feela. O tsoelapele hore o hlahisa mokeli-keli o hlahisoang ka tlhapi e ka

2022, 'me o se a koetlisitse Basotho ba ka holimo 2, 000 literekeng ka ho fapakanana. Ba seng ba sebelisa malebela a na a temo, o re

oa temo o boloka mongobo. "Ke shebile hape ho ntlafatsa baithuti likolong tse tlaase, ho ba thakela ka malebela e le hore ba tsebe temo ke bophelo ka ba iphelisa ka eona ntle le ho hiroa." ke Molekane eo.

O thatiseleitse ka hore o qhololitsoe ke palo e fokolang ea banna ba bacha lilimong ba nkang litaba tsa temo hanyane kaha boholo ba lithupelo ho bonahala basali haholo. A etsa thapeli ho banna ho hopola boikarabello ba bona malapeng, ba ho bona hore bohle ba phela.

Molekane Culture Farmers Network, e thehiloe ka selemo sa 2022, Matsieng Mahloenyeng. Molekane o boetse o tumme ka leruo la likhoho tsa tlhohleho, makau likhantši, linonyana tsa naha le matata.



ho naha.

O itse Basotho esale ba phela ka temo ea tlhohleho, ka hoo ho bohlokoa hore ba khutlele litseleng ho eona e ntse e le mokhoa oa ho itšereletsa khahlanong le phetoho ea boemo ba leholimo eo e leng qholotso lefatšeng. O re ha ka fumana tšehetso ea lichelete a ka hlahisa mesebetsi e mongata, hape manyolo ao a thusa lijalo ho hlaha ka nako.

O re manyolo ao kaha e le a se le hae, a tla felisa lintoa le matšoenyeho a Basotho a ho tureloa ke temo le ho

ruoang ka ho etsa matamo, eaba ea rekisoa le ho etsa lihlahisoa tse hlokoang ke 'mele.

O re e bang a ka fumana tšehetso a ka atleha ho hira batho ba 50, 'me nakong ea lilemo tse peli batho ba tikoloho ea habo ba 200 ba ka fumana mesebetsi ho latela tlhoko. A re taba ena e ka boela ea thusa lihoai ho etsa chelete kaha ho sebelisoa moiteli oa liphoofolo ho etsa metsoako.

O re o ile a ikeletsa ho fana ka litsebo ho Basotho ho tloha a qalile ka selemo sa

ba se ba atlele kaha le nakong ea komello mokhoa oo





# Lekala le tlovisa sechaba khati

## Nthabeleng Seitlheko

**S**echaba sa Kolo se khutlile komiting ea lihloliloeng kola li le ka mahlong, kamor'a hore bahlanka ba lekala la lihloliloeng ba sitoe ho fana ka litokomane tsa tšebetso ea morafu oa Reskol, tulong ea komiti ea la 8 Motšeanong monongoaha.

Komiti e ne e ile ea kopa hore morafi oa Reskol a tšoaroe matsoho ho fihlela litaba tsa sechaba li sebetsoa, 'me seo se tla etsoa ke lekala kaha e le lona mohiri empa ka bomalimabe ha lea etsa joalo o itsoeletse pele joalokaha eka ha oa etsa-hala letho. Ka hona komiti e akhetse tsohle ho letona hobane ho bonahala ho se khokahano le tšebeliso 'moho e ntle lipakeng tsa eona le lekala. Khothaleto ea e-ba hore komiti le lekala li be le kopano e koaletso-

eng kaha lekala esale le isa komiti holimo le tlaase.

Setho sa komiti Lephoi Makara o bontšitse hore Reskol e iketsetsa borata ebile hoa bonahala hore e bang e ka etsa phoso bahlanka ba ke ke ba botsa letho, ka hona o soabile hobane sechaba sa Kolo se ntse se isoa holimo le tlaase ka lichelete tse sieo.

O re bahlanka ba loke-la ho hlahloba tšebetso ea bona, ha ba etsa ho fosa-hetseng, 'me kamehla ba hopole seboko sa sechaba hobane qetellong le bona ke karolo e sechaba se utloisoang bohloko.

Molula-Setulo oa Komiti ea Lihloliloeng, Mohlomphehi Moeketsi Motšoane, o re ba ile ba bolella lekala hore ba hloka ho bua ba shebane mahlong le morafi oa Reskol, empa lekala ha lea ba mema. O re taba ena e ba sitisa ho etsa mosebetsi oa sechaba, ebile ho se phethahetse kopo ea komiti ha bona ho hlakisa hore ba sebakeng seo ba sa lokelang



ho ba sona.

Motšoane o re ba se ba e-na le nako e telele ba ntse ba isana holimo le tlaase le Lekala la Merafo ka tšebetso ea lona, 'me potso ke hore na ho tlo etsahala joang kaha taba ena e ntse e kekelo. O re morero oa bona ha se hore ho koaloe morafu empa o lokela ho arabela litlhoko tsa sechaba, hape ho na le likhohlano li lokela ho lokisa ke lekala pele li fetela paramenteng.

Ramolao oa Lekala 'Mathaleha Lerotholi, o supile hore ha ba na matla a ho koala merafo hobane matla a joalo ke a Letona la Merafo ho ea ka melao e tsamaisang lekala.

Ea tšoereng molepo e le Momishinara ea Merafo, Mohato Moimana, o bontšitse hore ba ile ba letsetsa bookameli ba Reskol ho ba memela phuthehong empa ba se ba thole. A re morafi o feng kapa o feng ea sa ikobeleng molao o nkeloa likhatu ho fihlela boemong boo a

ka amuoang lengolo la fuoa e mong.

Moemeli oa sechaba sa Kolo, Mamahlape Hlapane, o supile hore ba bona lekala le bapala ka bona hobane ba ne ba lebeletse ho fumana tharollo ea moshoelela ho latela sello sa bona empa ba khutla likola li le ka mahlong, ha ba tsebe ba il'o re'ng ho sechaba sa Kolo se bonahalang se ntse se tla khalefo.

O re litaba tsa Reskol ke maholi a patile maeba hobane ha ho na litokomane tsa tumellano le tse lumellang morafu ho rafa, tseo lekala le li behang pepene-neng. Empa leha ho le joalo, o re ba tla mamella hobane ba se ba behile litaba tsa bona komiting. A supa hore qetellong ba tla kopa namo makhotteng kaha ho bonahala lekala le nka litaba tsa bona hanyane.

O re se makatsang ke hore Monghali Moimane, o ile a mo letsetsa hore ba kopane ho buisana le morafi

le hoja a tseba hantle hore likamano tsa bona ha li ntle ho hang.

Mokhethoa oa Puso ea Libaka, Kolo Ha Petlane Khotso Matima, o supile hore lekala le bonahala le tšaba ho hlahisa morafi hobane bona e le sechaba ba sa tsebe hore na o hloailoe joang. A re komishinara e sa tsoa romella mangolo ofising ea kancele e ba tsebisang ka tšebetso ea morafu oa Reskol, 'me le fihlile ka la 2 Motšeanong onongoaha, ha morafi a abetsoe lengolo la ho sebetsa sebakeng seo ka khoeli ea Pulungoana ngoahola.

Ho sa le joalo komiti e sitiloe ho sebetsa litaba tsa Lekhotla la Tumelo ea Sechaba (YES) le neng le kopile bokena-lipakeng tsa komiti e lisitseng lihloliloeng le lirafshoang, ka litaba tsa ho sebetsa ha thepa ea Tona-Kholo Samuel Ntsokoane Matekane ka Morafong oa Letšeng, hore lekala le ke le itlhakise.



## Movement is not progress

We all strive for a positive change in our lives but our actions do not resonate with what we wish for. We are happy with movement without checking whether there is progress; what is the direction of the movement? Are we moving forward or backwards? Are we moving with the right people? Are we fulfilling what we aspire for or are we passengers in our own lives? The people around us fulfil their dreams with us, the only thing we are happy with is the movement. At times we really need to have a

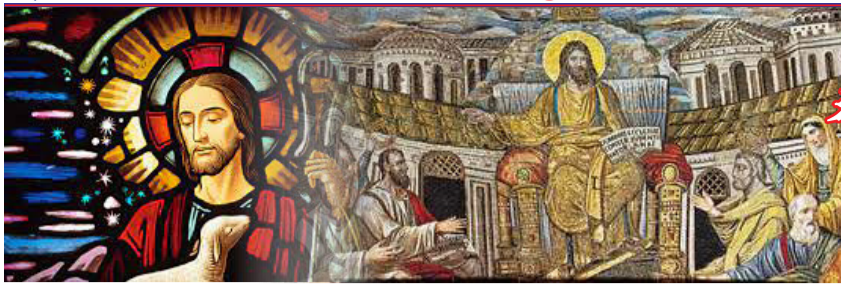
serious talk with ourselves and ask whether we are still on the track we set out for ourselves, if so where do we need to strengthen, if not where do we need to change, are our friends adding value to our lives or are they devaluing us? When we go through the process of friend audit who are the friends worth-keeping and those we need to let go off. Who are we making a process with and those we are only moving with? Some of the people in our lives are only there for a season and

a reason, they are not meant to move up with us, they are not meant for heights, they were important for the foundation. For us to see process we have to understand that the bricks in the foundation can't be moved to the roofing, they are important where they are but will certainly cause a problem in the roofing. Those people we want to bring to the height they don't belong to will give us a problem, they are okay where they are, progress is more profound than movement.



**Teboho Matjeka**





# TSA KEREKE

## O phatlalatsa khumamelo

Staff

**M**o a r e k a - bishopo oa Tikoloho ea Kholo ea Luanda, Naheng ea Angola, Mobabatsehi Filomeno do Nascimento Vieira Dias o ntšitse lengolo la bolisa le lebang ho bakriste bohle ba liparish le limishone ka ho fapakanana, ho qalella ho etsa Khumamelo ea Selallo sa Morena khoeli le khoeli, e le karolo ea boitokisetso pele ho Jubilee ea Kereke ea 2025.

Molaetseng oa hae o ngotse a ipapisitse

Halalelang bona, e le Tikoloho e Kholo ea Luanda ba tla tsoara litšebeleto tsa ho adora Sakramente e Halalelang ka Sontaha sa ho qetela sa khoeli e 'ngoe le e 'ngoe, liparishing tsohle likhoeling tse fapakaneng, e le ho ithuisa ka bohlokoa ba thapelo bophelong ba Kereke.

“Khumamelo ea Selallo sa Morena e tsa-maisa kopano ea 'nete le Kriste.” O boletse joalo a bile a eketsa ka ho totobatsa ka mokhoa o hlakileng likamano tse teng lipakeng tsa thapelo le khalalelo li le bohlokoa. Ka hona ha ho khalalelo ntle le bophelo ba thapelo.

A tiisa hore thapelo e fana ka sebaka seo khalalelo e bang teng

ka botlalo ba lerato la Morena Molimo.

A qotsa melaetseng ea Mopapa Francis lengolong la hae la selemo sa 2022, le totobatsang hore lintlha tsa thapelo tseo a li nkang e le tsona tsa bohlokoa joaloka khoeli le khoeli ea Khumamelo ea Selallo liparishing tsohle e se e tla qala.

Akhotlaetsa bakriste hore thapelo e tle pele ho tsohle, e le ho nchafatsa kapa ho lakatsa hoba kapel'a Morena Molimo, ho mo mamela le ho mo khumamela. Ho feta, moo “thapelo e kaba ea ho leboha Morena Molimo ka limpho tse ngata tsa lerato la hae ho rona, ho rorisa mesebetsi ea popo ea hae e bitsang bohle ba tlang ho e hlompha



le litaba tsa Mopapa Francis tsa la 21 Pherekhong monongoaha moo a phatlalalitseng hore boitokisetso ba Selema sa Kereke bakeng sa Jubilee ea isao, bo qalile ka Selema sa Thapelo. A re kamora memo ea Ntate ea

ho sona. Mobabatsehi a boela a supa hore khalalelo ke leeto la ho sibolla botle le 'nete ea Morena Molimo ho monna le mosali ka mong ka linako tsohle. A re e phethahala ka ho buleha ho khutsitseng ha bophelo ba motho

le ho nka mehato e tiileng e nang le boikarabello ho e sireletsa. A qetella ka hore thapelo ke polelo ea pelo le moea o le mong, tse fetolelang bongoe le ho arolelana bohobe ba rona ba letsatsi ka leng. -CNA-

## 2023-2024 SELEMO B NYOLOHELO EA MORENA

Liketso 1,15-17.20-26

Pesalema 102

1Johannes 4,11-16

Joannes 17,11-19

**Khothatso**



### Rutang lichaba tsohle

Kajeno re keteka Mokete o Moholo oa Nyolohelo ea Morena, nako eo a neng a nyolohela leholimong ka matla a hae mahlong a barutuo letsatsing la bo-40 kamor'a Tsoho ea Hae.

Nyolohelo ena e qetela mesebetsi oa Morena lefatšeng, eleng oa pholoho ea rona. Ka boithahiso ba hae ho matšoeletšoele lipakeng tsa Tsoho le Nyolohelo ea hae Jesu Kriste o pakile lintho tse peli; ea pele ke hore ke Messia ebe ea ho qetela o bontša hore ka ea hlotseng lefu bohle ba phehang tumelong ea bona ba tla le hlola 'me ba be le kabelo lefeng la bahalaleli leseling.

Thuto ea Pele e bua ka mantsoe ao Luka a ngoletseng Theofile moo Bukeng ea hae ea pele a ngotseng ka tatellano lintho tsohle tseo Kriste a li entseng, 'me Bukeng ea Bobeli o bua ka tse etsahetseng kamor'a hore a nyolohela leholimong a sie Baapostola ho phetha litaelo tsa hae. Ka matsatsi a 40 Kriste o ile a ithahisa ho barutuo ba hae a phela, 'me ho ba neng ba sa lumele o na ba lumella ho mo tsoaroa e le hore e se be ba hlohang tumelo.

Kamora ho etsa tsena tsohle o ile a laela barutuo ba hae ho se tlohe Jerusalema hofihlela nako ea hore ba amohela Moea o Halalelang e leng tšepiso ea Ntate e fihlile. Joannes Mohlatsoi o ne a hlatsoa ka metsi empa Kriste o tla hlatsoa barutuo ba hae ka Moea o Halalelang.

Ka liketso tsa hae Kriste o ne a leka ho senolela barutuo ba hae tse tlang ho tla, le hoja bona ka leihlo la nama ba ne ba ichebetsa litaba tsa lefatše kaha e mong a ile a 'motsa hore na o tla khutlesetsa 'muso oa Israele kapa chee. Ho shebahala ba ne ba ba lebetse thuto ea Kriste moo a neng a re ho bona ba se khloe motho ea tlang ho bona a re 'Muso oa Morena ke ona hobane o kahare.

Morena Jesu o ile a joetsa barutuo hore kamora ho amohela Moea o Halalelang e tla ba lipaki tsa hae Jerusalema, Judea eohle, Samaria le ho isa lipheletsong tsa lefatše. Sena se bolela hore mahlo a bona a tla buleha ho bona ka pelo ea moea hore 'Muso oa Morena o tle lefatšeng joalokaha o le leholimong. Kriste ha qetile ho bua tsohle o ile a nkeloa leholimong 'me leru la mo tloa mahlong a bona.

Molaetsa oa bohlokoa oa kajeno o fumaneha Evangeling moo Kriste a ileng a ithahisa ho ba 11 'me a ba laela ho ea ka lefatše lohle ho phatlalatsa libopuo tsohle molaetsa oa litaba tse monate. Bohle ba tla lumela 'me ba hlatsuo ba tla pholoso empa ba se nang ho lumela ba tla ahloloa. Ka hona ho bohlokoa hore motho a amohela Sakramente ea Thatsuo e le hore a tsebe ho kena 'Musong oa Morena Molimo. Ba lumetseng Morena o tšepisa ho ba fa makhabane a ho leleka bademone ka lebitso la hae, ho bua lipuo tsa mofuta le ho se shoe leha ba ka noa chefo.

Barutuo ha ba qeta ho mamela taelo ea Morena ba ile ba ea ka lefatše lohle ho phatlalatsa molaetsa oa litaba tse molemo, 'me litholoana tsa bona lia bonahala hohle. Lilemong tse 2, 000 tse fetileng Kereke e Halalelang e Katholike ka grasia ea Morena le ka tataiso ea Moea o Halalelang e ntse e hola ka lebitso la Morena Jesu.

Le hoja Kriste a nyolohetse leholimong joalo o ntsa e-na le rona le kajeno, hobane o teng lipelong, Kerekeng empa ho feta tsohle Sakramenteng e Halalelang haholo ea Aletare. Ha le ntse le phatlalatsa molaetsa oa Litaba tse Molemo Morena a ke a be le lona 'me a le fe matla ka Moea o Halalelang.

## Bahalaleli har'a Beke

- 13 Motseanong John the Silent
- 14 Motseanong Matthias
- 15 Motseanong Dymphna
- 16 Motseanong Simon Stock
- 17 Motseanong Paschal Baylon
- 18 Motseanong Pope John I



# Tšepo e teng

**Tšeliso Thakholi**

**S**ehlopha sa Papali ea basali ea Rugby sa Lesotho Rugby Academy, se thoholelitsoe le ho khotatsoa ke mokoetlisi oa sona, Monghali Motheo Mokhothu ka papali eo se e bontšitseng, kaha se sa le secha haholo kahar'a Liki e Kholo, ha se ne se bapala khahlanong le Maseru

'me re ntse re tl'o fihla le rona mono, ke taba ea nako feela. Ntho e nthabisang ke hore papaling ka 'ngoe ho tseo re seng re li bapetse ke ntse ke bona phetoho mona le mane. Ha re tsoe ka lebaleng re se na letho." A rialo. A re morero o moholo hona joale, ke ho aha sehlopha, e le hore ba tle ba fihlele toro ea bona, ea ho bona e se e le sona se jesetsang lihlopha tse ling khoebeleng ka ho li hlohlora ka phafa.

A supa hore ba hloka ma-

hlela ba atlehile ho fumana seo ba se batlang ka sehlopha sena, e leng papali e tsoileng matsoho le ho hapa liki. "Haele phafa ke eona ntho eo re ntseng re e lebetse ho fihlela sehlopha sa rona se lokile. Re iphetse nako e telele ho aha sehlopha sena kaha re le batho re ke ke ra utloisisa lintho hong. Ho tla nka nako empa kamor'a selemo re le teng liking mona u tla bona phapano e kholo." Ke Mokhothu eo.



Warriors Ladies Lebaleng la Motebo oa Sepolesa, Ha Mabote ka la 4 Motšeanong 2024, le hoja se lahlehetsoe ke papali eo ka 25-5.

Mokhothu o boletse koranta hore joaloka sehlopha se secha, se ntseng se ithuta papali ea rugby ba bolailoe haholo ke libolo tseo ba li qhobotsang nakong eo ba hlaselang ba lireng, kaha e le tsona tse entseng hore ba hlajoe "li-scrum" tse ngata haholo. A re ba tliil'o sebetsana haholo le eona taba eo le mekhoha e fapakaneng ea ho hlasela kaha ho bonahetse papaling eo hore e ne e hlile e le bona bothata bo boholo.

A re sehlopha seo ba neng ba bapala le sona se na le boiphihlelo papaling ena, hape se na le libapali tsa khale tse seng li tseba maqiti a papali. Ka hona ba ne ba ke ke ba se hlola ha bobebe kaha ba e-na le sehlopha se secha, se e-s'o be leseling. "Ke hona re ntse re ithuta,

mello e kholo e le hore ba tsebe ho fihlisa sehlopha sena moo ba hlokanang, e leng ho ba bompoli ba Liki ea Basali. A re ho fihla boemong boo ha se potele, 'me ba tla shapua ho fi-

Ho sa le joalo, lipapaling se ling tse bapetseng liphetho li eme tjena: Mabote Beavers Ladies 5-0 Mabita Gorilla Ladies, Mabote Beavers 124-3 Mabita Gorillas.



# Gift e holisa lipapali

**Tšeliso Thakholi**

**E**le e meng ea mekhoha ea ho holisa le ho matlafatsa papali ea Chess kahar'a naha, Mokhatlo oa Lesotho oa Gift of Chess o ile oa tsoara litlholisano tsa papali ea Chess Holong ea Sekolo sa Mathomo sa LECSA, Ha Mabote ka la 4 Motšeanong 2024, ka sepheo sa ho tlotlisa Letsatsi la Lafatše la Basebetsi.

Litlholisano tse na li ne li

Maseru Private Academy. Pusanong le Moemeli oa Mokhatlo oa Lesotho oa Gift of Chess, Monghali Monaheng Motlomelo eo e bileng e mong oa bahlophisi ba litlholisano tse na ea tsoereng ka thata ho sibolla talenta ea Chess baneng le ho anetsa naha ka bophara, o boletse hore litlholisano tse na ebile tse atlehileng haholo kaha e ne e le lekhetlo la pele li tsoara, 'me li se li tla bapaloe selemo le selemo.

A hlalosa hore morero o mong o moholo oa tsona ke ho kenya moea oa lerato la papali ho batho ba baholo, bacha le ho bana e le hore ba hole ba e bapala 'me e be karolo ea bophelo ba



kenetsoe ke libapali tse 40, ho hlaha libakeng tse fapakaneng tsa Motse-Moholo Maseru le mathoko, 'me mohloli e bile Kemohele Koetle ka ho hlola lipapaling tse hlano, a bapala ka ho lekana ho tse peli, 'me a ba le lintlha tse tšeletseng holima tse supileng (6/7). Boemong ba bobeli le ba boraro e bile Mojalefa 'Nyane le Tholoana Sello ka tatellano. Bahloli ba ile ba iphumanela mehope le likhau tsa khauta.

Haele sebakali sa moroetsana se ileng sa ipabola litlholisanong tse na, ke Palesa Khumalo oa Sekolo se Phameng sa Lesia ea ileng a fuoa limpho, mekhahlelong eohle ea papali ena. Athe sebakali se ileng sa fuoa khau ea ho ba sebakali se ka tlaase lilemong e bile Thato Moorosi oa Sekolo sa

bona. A re ba tsoile letšolo hore e bapaloe khafetsa literekeng ka ho fapakana, e le hore e tsebe ho hola 'me naha e tsebe ho ba le libapali tse chatsi tse ka emelang naha machabeng

Naha ea Lesotho e tjametsoe ke qholotso e kholo ea banana le basali ba bonahalang ba le lesisitheho ho ikakhela ka setotsoana papaling ea Chess. Ka hoo, Motlomelo o hlalosa hore ha ba ntse ba potoloha le litereke ho tsoara lipapali khafetsa ba fana ka limpho ho bahloli, ba leka ho hohela basali le banana ho kenela lipapali tsa Chess. A qetella ka hore papali ena e bohlokoa haholo ho bana kaha e ba thusa ho tsepamisa maikutlo, ho rarolla mathata le ho sebetsa hantle lithutong tsa lipalo le tsa mahlale.



**Tšelisothakholi**

**M**olula-Setulo oa Komisi e Ikarabellang Litabeng tsa Tekatekano kahare ho ANOCA, e bile e le setho sa IOC, Mofumahali 'Matlohang Moiloa-Ramoqopo o re ho matlafatsoa ha basali lipapaling ho tla ba thusa ho ba bulela menyetla ea ho ba le tokelo e feletseng, ea ho kenya letsoho

ka botlalo likarolong tsohle tsa lipapali ho se khethollo. Tsena o li buile nakong ea ho thakholoa ha Lenane la Boetapele ba Lipapali ba Basali ba Lesotho, tšebeletsong e neng e tsoaretsoe Liofising tsa LNOC, Maseru East ka la 4 Motšeanong 2024.

O boetse a supa hore morero oa lene lena ke ho matlafatsa basali le ho tsoelapele ho ba thusa ho akofisa khatelopele ea lipapali. A re ho matlafatsa basali

# LNOC e sheba basali



lipapaling ho bolela ho theha tikoloho e nolofetseng, e tlang ho ruta libapali ka mekhoha ea ho sireletsa lipapali tsa bona, ho li boloka li hloekile li bile li ntlafetse. A bontša hore sena se tli'o thusa basali ho etsa liqeto tse susumetsang boiketlo ba libapali tsa basali, bakoetlisi le batsamaisi ba lipapali.

A re ho tsetela ho basali e ka boela ea eba e meng ea mekhoha ea ho theha litsela tsa ho boloka teka-tekano lipapaling. A qetella ka ho bontša hore hara e meng

ea mekhoha eo ho ka tseteloang ho basali lipapaling, e ka ba ka tšebeliso ea marang-rang e le e 'ngoe ea litsela tsa ho arolelana tlhahiso-leseling ka mananeo a koetliso. "Ha ho oa ba bonolo ho fihla moo u leng teng kajeno. Ha re arolelaneng lipale tsa rona mabapi le maeto a rona lipapaling, e le ho phahamisa morolo oa lerato la lipapali. Re boele re arolelane liqhohlotso tseo re ileng ra kopana le tsona." Ke Ramoqopo eo.

H'a bua tšebeletsong ena, Morupeli oa Lenane lena

Monghali Kagisho Lekgela o itse morero o moholo ke ho matlafatsa basali ka litsebo tsa boetapele, puso tseboeng ea lipapali le teka-tekano tseboeng le tsamaisong ea lipapali. A re lenane lena le bohlokoa haholo kaha le tlofana ka sethala bakeng sa khohlo ea basali lipapaling le ntšetsopeleng ea boetapele ba bona.

Ke basali ba 30 ba lilemo li 25 ho isa tse 35, ho hlaha mekhatlong e fapakaneng ea lipapali ba kenetseng koetliso e tlo nka likhoeli tse robong.



## Li tseka Top 8

**Tšelisothakholi**

**L**itsela tse lebhang lipapaling tsa makhola-khang a Mohope oa NedBank Top 8, tse tla bapaloa mafelong ana a beke Lebaleng la Bambatha, Maseru ka la 11 ho isa la 12 Motšeanong monongoaha, li bulehile joale kamor'a hore likhalala tsa bolo ea maoto tsa Members li tlabole Mzamane ka phafa e bohloko ea 1-0, papaling ea seka-makhao-

lakhang e bapaletsoeng Bambatha Sports Arena, Maseru ka la 5 Motšeanong 2024.

Ka ho halala bompoli ba bolo ba ka Leboea ba A Division, e leng Mzamane e seng e kene lihlopheng tse khohlo tsa Premier League, Members e fetela pele mokhahlelong oa seka-makhaolakhang, moo e il'o kopana le Majantja kamor'a hore e teteke Lilemela ka phafa ea 3-0. Haele Mzamane, Qoaling Highlanders, Swallows le Lilemela li tsoile lipapaling tsena, 'me li se li tla boela li leka lehlohonolo hape isao.

Athe lipapaling tsa li se-



ka-makhaolakhang tse tla bapala ka la 11 Motšeanong 2024, ke moo Maroala e tla botsana lipotso le Kick4Life Juvetude ha Members e tla isana holimo le tlaase le bompoli ba ka Leboea ba A Division, e leng Majantja eo le eona e seng e kene lihlopheng tse khohlo tsa Premier League. Lihlopha tse tla hlola li tla bapala ho makhola-khang, ha tse tla hloloa li tla tseka boemo ba boraro le ba bone.

Puisanong le moetapele oa sehlopha sa Members e bile e le mohlabalintlha ea kotsi, Lekhooa Tšolo 'Mlani' ka moo ba mo reneketsang ka teng, o itse ba kene papaling ena ba itokisitse ha-

hlo ka likelellong kaha ba hlokometse hore ba bapala le bompoli ba A Division ka Boroa, empa lehlohonolo leo ba bileng le lona ke la hore Mzamane ha se sehlopha se ba tsebang hore na ba bapala joang, 'me ba ne ba itlela feela ho bona e leng sona se ileng sa ba ntša kotsi.

A bontša hore hara lihlopha tse teng, ke bona ba tli'o bapala lipapali tse boima ka ho fetisisa kaha ba boetse ba tli'o bapala le Majantja, eo le eona e seng e ntse e le bompoli ba itokisetsang ho tla kena kahar'a Liki e Khohlo. A tiisa hore Majantja e'a ba tseba kaha ba bapala liki e le 'ngoe le bona,

'me e tla batla ho khutlisetsa molamu sefateng kaha ha e-s'o ba hlole, "empa re tli'o loana ntoea ea khumamela. Majantja e ke ke ea re hlola." A thoholetsa sehlopha sa habo se bapetseng ka bokhabane le ka boitelo, 'me a re ba se ba il'o itokisetsa papali ea bona e khohlo ea mafelo a beke. Lihlopha tsena ka bobeli ha li bapala liking Members e ne e hlole Majantja ka 1-0, Machekoaneng, Mazenod 'me tsa bapala ka seahlolo sa 1-1 habo Majantja. Na ebe Majantja e tla o besa o tuke? Che, ha re tsebe, re se re tla boka ha li roha, e tsoe bolo e thetshela moo e ratang!





**Tšeliso Thakholi**

**Mokhethoa oa Lebatooa la Phoqane NO. 53, Mofumahali 'Matankiso Tekane, o butse ka molao 'mohara o mocha oa Sentebale Gap Funeral Services, moketeng o neng o tšoaretsoe Makhoarane, Morija ka la 8 Motšeanong 2024.**

Mofumahali Takane o qalile pele ka ho isa liteboho ho Morena Molimo ea tlatlang botsamaisi ba 'mohara ona ka matla,

'me a ba kopa hore ba tise ho feta. A re ketso ena ea bathehi e bao e leng basali e fana ka maikutlo a hore basali ke batho ba matla, "etsoe Sesotho se re mosali o tšoara thipa ka bohaleng."

A ipiletsa ho botsamaisi ba Sentebale ho hlahloba bocha a mang a matsete a bona haholo a lefeloang lichelete tse turu hore ka nako e 'ngoe h'a ka khibela ka lebaka la mathata a sitoa ho lefa likhoeli se tharo, ha khutla ho se ho thoe a qale qalong.

Morena oa Morija, Morena Ranthomeng Matete o itse ho tloha ha Sentebale e qala ho fi-hla Morija ka selemo sa

# Mokhethoa o bula moaho



2002, esale e sebetsa ka mofuthu le sechaba. Ka hona a ipiletsa hore ho se be le phetoho ea letho ha kajeno ba se ba e-na le moaho o mocha.

Mookameli ebile e le mothehi oa Sentebale, Mofumahali Alicia Motšoane o lebohile le ho ananela botšehetsi boo ba bo fuoang ke sechaba sa Basotho. "E seng feela sechaba sa Morija le tikoloho tsohle tseo li tšehelitseng Sentebale. Empa re fuma-na botšehetsi Lesotho ka kakaretso le Naheng ea Afrika Boroa, bo-'m'e le bo-ntate rea leboha."

O boletse joalo a bile a eketsa ka hore kholo ea bona e tsoa botšehetsing ba bo fumanang sechabeng sa Basotho.

A bontša hore Sentebale ke kampani e thehiloeng ke basali ba Basotho, 'me sepheo se sehlo sa eona ke ho koala sekheo lipakeng tsa motho ea ruileng le ea futsanehileng. "Ha re bolokoa re hlokahe-tse re bolokoe ka hlomphe e lokelang motho ka mong. Re fana ka lepato le hlomphang motho ka mong. A leboha bohle ba bileng teng le ba atlehisit-seng mokete ona.

