

**Mekhatlo
e'a
ipiletsa**



**Basotho ba
shoella
zama-zameng**

7



**Thuto e
rekisoang e
theola boleng**

A lokisetse Morena Sechaba se phethehileng (Luka 1,17)

MOELETSI oa BASOTHO

SELEMO SA 91-4507

4 Phupjane 2023

• Theko M6.00



**LEC E NGONGOREHISOA
KE MEKOLOTO**

3

**MOTŠOARUOA O
HLOKAHALLA
SETSING**

2

MOELETSI

Lesotho le
tlokotsing e kholo

Litaba tse etsahalang kahare ho naha matsatsing ana tsa bosholu le lipolao tsa batho ka sehloho, e tla sala e le pale pusong ena e nang le likhoeli tse hlano e khethiloe ke sechaba. Re bona qomatsi tse tsamaeang li phatlalatsa feela ho kena tšebetsong ho se tihophiso ea letho hore na taba ena e ka ama moruo oa naha joang. Bobolu ba lichelete bo ntseng bo utlulloa makaleng a mang a 'muso, bo etsa hore motho o ipotse lipotso li hana ho fela hore na ka 'nete' muso ona o ntseng o le mocha pusong, na o tla fela o fihlele katleho ea naha le bokamoso ba eona.

Lithokofatso tse ntseng li etsetsoa sechaba metseng ea bona nakong ea matšolo a sepolesa le sesole a ho batla lithunya tse seng molaong, ke letšoao la hore babusi ha ba e-so be le moralo o hlakileng oa tsamaiso ea puso. Polao e sehloho ea e mong oa baphatlalatsi ba litaba ea tlang ho phomotsoa mafelong ana a beke, e boetse ke pontšo e hlakileng ea hore bophelo ba baphatlalatsi bo tsietsing e kholo kahare ho naha ena. E boetse ke tšoso ea hore baphatlalatsi bo se ke ba etsa mosebetsi oa bona ka tsela e phutholohileng ebileng e nang le ponaletso. E meng ea mesebetsi ea bophatlalatsi ba litaba ke ho phatlalatsa sechaba 'nete feela le ho hlabela ba pusong patsana.

Bosholu bo phahameng ba liphoofole, tthekefetso ea maqheku le bana ke letšoao le hlakileng la hore Lesotho ha ho na khotso le botsitso. Ho e-na le hore babusi ba ke ba tle ka maano a hlakileng a ho leka ho tlisa boemo bona taolong ha ho bonahale ho le joalo ho sa le lerotho. Lipolao tsa batho ka sethunya le bosholu ba liphoofole li ntse li itsoellapele joalokaha eka ha ho oa ka ha eba le ho khinoa ha motsamao.

Taba e 'ngoe eo babusi ba lokelang ho e loantša ka matla ke ea Basotho ba bonahalang ba tloha naheng ea habo bona, ho ea batla mesebetsi naheng ea Afrika Boroa, empa e re ha ba fihla ka moo ba hlokisa naha eo botsitso ka ho etsa maquloana a itoantšang ka bo ona le ho loantša baahi ba naha eo. Sena se thunthetisa likamano tse mofuthu tsa linaha tsena tse peli. E 'ngoe e bonahalang e ntse e le qaka mahareng a mebuso ea Afrika Boroa le Lesotho ke banna ba Basotho ba sebetsang merafong e koetsoeng ka molao, mona moo ho tloaelehileng ka hore ke litotomeng. Basotho ba bangata le kajeno ba ntse ba e-shoa ka bongata merafong ena e koetsoeng ka molao, empa re bona mebuso e hulanya maoto ha e lokela ho loantša boemo bona ka matla.

Re qetella ka ho eletsa babusi ho sa khanya hore ba ke ba etse meralo e hlakileng ea ho felisa lipalao tsa batho ka lithunya le bosholu. Ho matlafatsoe melao ea ba belaelo ba lipalao le litlohi tsa molao li se lokolloe ka "beile" empa ba fumantšoe likahlolo tse ba lokelang.

MOLIMO A BOLOKE LESOTHO LE BASOTHO



Contacts: +266 28350 466
Email: moeletsioabasotho@gmail.com

Editorial

Sr. Canicia Nthunya HCP (Acting Editor)
(+266) 59006913/67891908
Lehlohonolo Mohale (Sub-editor)
(+266) 58 771 507 / 62 771 507

Advertising

Thabo Lesaoana
(+266) 28 350 466/ 57396597 (Whats app)
advertsioabasotho@gmail.com

Newsroom

| | |
|----------------------------|------------------------|
| Nkoale Tšoana | 58 124 233 |
| Nthathua Likotsi | 64321486 / 50678061 |
| Nthabeleng Seithleko | 57 665 038/ 68 216 271 |
| Tšelisio Thakholi (Sports) | 58 540 853/ 63 480 404 |
| 'Mathabang Fobo | 58 133 574/ 63 308 365 |

Production Desk
'Mateele Liqa Lesoetsa Rakubutu

Motšoarua o hloka halla Setsing

Nthabeleng Seithleko

Chief Officer Bokang Ramotena, ho hlaha Litsing tsa Tlhabollo ea Batšoarua, o re batšoarua ba amohetsoeng naha ka bophara ho tloha ka la 22- 26 Motšeanong 2022, ba amohetse batšoarua ba 22 ebile e le banna. O boletse tsena ka la 30 Motšeanong monongoa.

Ramotena o re batšoarua ba 19 ba emetse linyeoe ba le Litsing tsa Tlhabollo ea Batšoarua, ba ahlotsoeng ba bararo, 'me liqoso tsa ba ahlotsoeng ke monna a le mong ea qosoang ka ho qheketsa malapeng ea

ahlotsong ho hlola lilemo tse tharo chankaneng kapa ho itefella likete tse M3, 000.00.

A re qoso ea bosholu bo atileng ke banna ba babeli, 'me oa pele o ahlotsoe li khoeli tse 5 kapa ho itefella M600.00, oa bobeli o ahlotsoe lilemo tse 5 kapa ho itefella likete tse M10, 000.00.

Ho sa le joalo, o itse ho banna ba 19 ba emetse linyeoe, ba le Litsing tsa Tlhabollo ea Bats'oarua ba bahlano bona ba qosoa ka ho apola likobo ka sheshe, ha lipolao e le banna ba bane. Ho khakhatha ke banna ba bararo ho qheketsa malapeng e le banna ba babeli, bosholu ba boqho-

bane ke banna ba babeli, ha bosholu ba liphoofole e le monna a le mong, teko ea polao ke monna a le mong le monna a le mong ea qosoang ka nyeliso ea lekhotla.

Ramotena o bontšitse hore batšoarua ba lokolotsoeng naha ka bophara ba 27 eleng mosali a le mong le banna ba 26.

Mokhahlelo oa pele, batšoarua ba itefeletseng beil ke banna ba 20, ba seng ba fuee likahlolo ba atleha ho itefella ba bararo, monna a le mong ea lokolotsoeng tlasa nyeoe e potlakileng le monna ea qetileng kahlolo.

H' a phethela, o hlalositse ha ba bile le mofu a le mong a neng a ahlotsoe lilemo tse peli, a sa fua monyetla oa ho itefella. A re monna enoa o bile le bokulo ba nako e telele boo esaleng a ntse a thusoa ke baoki ba setsi ka kopanelo le lelapa la habo, empa ntoea e ile ea ba hlola.

A re ka linako tsohle ba lula ba tšoarane ka matsoho le mokhatlo oa batšoarua ba mehlang, o thehileng lihlopha tsa tšebetso sebakeng sa ho alosa bophelo bo botle ba batšoarua. A re ba ntse ba ba fa lisebelisoa tse hlapang le tse ling.



Chief Officer Bokang Ramotena

Tlhokahalo ea mesebetsi ebe koluoa

Nthabeleng Seithleko

Mongoli-Kakaretso oa Bacha Shutdown, Thuso Leina o re ba hloka 'muso o phatlalatsa tlhokahalo ea mesebetsi ele koluoa, kaha bacha ba bangata ba sa sebetse empa ba kene likolo. Taba ena e bohloko ha e sa phethahatsoe, kaha muso o nolofalloa ke ho khina motsamao o lihileng likhoebo tsa baitšokuli ba bacha ha o hloloa ke ho loantša tlolo ea molao. O boletse tsena, puisanong le koranta ena, ka la 30 Motšeanong monongoa.

O re ha 'muso o phatlalatsa tlhokahalo ea mesebetsi e le koluoa, taba eo e tla etsa hore batseteli ba be le leano le tšoanang ho sireletsa hore tlhahiso ea mesebetsi e be teng, kaha ho ka boela ha thehoa setsi se lokisetsang hore makala a thehe mesebetsi tlasa leano le leng, hobane ba tla fana

ka lisebelisoa tse tla isoa tlhahisong ea mesebetsi.

A re sena se boetse se tla thusa hore litsi tse fanang ka lichelete ho be le khoelehetso e tla etsa hore bacha ba nolofalloe ke ho fumana chelete e tla ba thusa ho ithehela mesebetsi, hoba 'muso ha o e-s'o etse letho le etsang hore ba be le ts'epo ea hore ba tlo theha mesebetsi.

Ho sa le joalo, mokhatlo ona oa bacha shutdown o nts'itse polelo moo ba reng ba bone bacha ba baitšokuli ba lelekoa mapatlaleng a teropo ea Maseru, ba senyetsoa lithepa ka le reng ke baipehi libakeng tseo ba sebeletsang ho tsona. Ba re ho fapana le hore basebetsi ba lifeme ba lefshoe meputso e phelisang, ba bone hona pusong ena basebetsi ba felloa ke mesebetsi 'me 'muso o sa ba natse ka letho. Ba re tello e ne e le hore e tla ba 'muso o se o entse molao o ba nolofaltsang hore ba fumane lichelete ha bobebe ho ithehela mesebetsi empa ha ho joalo.

Ka hona ba ipiletsa ho muso ho hlopha bocha Lefapha la Lihlapiso la Baithuti (NMDS) kaha ka nako e telele ho bonahala hore ha le thuse naha ho arabela tlhoko ea tlhahiso ea meseb-

etsi ea matsoho empa ele ona o ka thusang naha ho qaolloha tlhokahalang ea mesebetsi. O re Lefapha lena le boetse le bonahala le na le bothata ba ho rarolla tiehiso ea ho abela baithuti lihlahiso tse tumeng ka liketsahalo tse bohloko tse kenyeletsang tšenyeno ea thepa.

Ba re ba tsebile hore molao o thehang lekhotla la bacha o ntse o e-s'o fete, kaha ho ntse ho se na sethala se bulehileng sebakeng sa bacha moo ba ka hlalising maikutlo a bona.

Bacha ba supa hore ba masoabi hore ha ho e-s'o hlake hore na chelete e khutletseng mokotleng oa 'muso ke e kae kamora hore e tsongoe hohle, empa Tona-Kholo nakong ea boiketlo ba hae o ile a tšepisa Basotho hore o tlo lokisa litsela ka thepa ea hae eseng ea mang kapa mang, empa likoti tse mehileng ea naha ena ke tse hloabaetsang.

Ha ba phethela polelo ba re, ha ba hlaloha tselo ea puso ena e tšoereng litaba ka eona e bontšisa hore bacha ha b'a behoa kapele, kahoo ba hopotsa Tona-Kholo Matekane hore babusi ba neng ba le matlelang nakong e fetileng, ba ile ba behoa matlelang ke sechaba le ho tlosoa ke sona.

LEC e ngongorehisoa ke mekoloto

Nthabeleng Seithleko

Mookameli oa Kamphani ea Motlakase (LEC), Mohato Seleke, o re kamphani ea habo e imetsoe ke litheko tse phahameng tsa motlakase le baji ba litšebeletso ba sa lefeng mekoloto, ka hoo seo se etsa hore kamphani e imeloe. O boletse tse-na 'mokeng oa bo-ralitaba, ka la 30 Motšeanong monongoaha.

A re ba imetsoe ke mekoloto ea baji ba sa lefeng mekoloto ea litšebeletso, 'me sena se etsa hore khoebo e hule ka thata, hobane LEC ha e fumane tšehetso ea lichelete ho 'muso oa Lesotho, 'me khoebo e hola le ho ntlafala ha baji ba lefella litšebeletso.

O re Likamphani tse Ikekemetseng tsa Lesotho li tlahoia li kolota 57Millione, ha 'muso le litsi tsohle tsa tsona li kolota chelete e kaholimo ho 80Millione, athe bareki ba motlakase ba hoketsoeng malapeng ba kolota 102Millione.

A re Basotho ba lokela ho nahana hore na ba phela joang



Mookameli oa LEC Mohato Seleke

le hore motlakase o nkoa hokae, kaha motlakase o tsoang Afrika Boroa ba lefa 18.69% ha o rekoa naheng ea Mozambique teng ba lefa chelete e kaholimo ho 18.69%.

Seleke o re ba reka motlakase ka 5.25c, lihoreng tsa hoseng le mantsiboea kaha o

sebelisoa ka matla nakong ena ea Mariha, 'me ho thata hore ba etse phaello, kaha ba tsa- maisoa ka molao ba ke ke ba nyolla motlakase ha ba rata.

O re Ramarothole Solar power Energy e tlo fehla mokatlase, me e tla qala ho sebetsa mafelo a khoeli ea Phupjane le

Phupu 2023, 'me sebaka seo se tlo fehla motlakase ka moea le letsatsi. A re mofuta ona oa motlakase, o fapane le motlakase o fehloang ka mashala le metsi hobane ha oa tsitsa.

Mofani oa litšebeletso ho baji, Lebohang Mohasoa, o re 102million e kolotoang ke sechaba ke chelete eo ba ileng ba e kolota ha ba hokeloa motlakase malapeng ba se ntse ba lefa ka mekhahlelo, 'me motho e mong le e mong o lefa mokoloto ho latela tumellano ea hae le LEC, empa ho fihlela hona joale ha ho nko ho tsoa lemina hobane batho ba bangata ba nyahlalitse ho lefa.

A re ba ipiletsa ho baji ho lefella litšebeletso ha ba filoe monyetla oa ho hokeloa motlakase, kaha ba tlo sebetsa ka thata ho ntlafatsa khokelo ea motlakase metseng haholo Qoaling kaha o itima khafetsa ha pula li na kapa lifefo li ba teng.

A re ka selemo sa 2014, 'Musu oa Lesotho o ile oa tšehetsa LEC ka 45Millione ho nchafatsa marang-rang a khokelo ea motlakase, empa hona joale ha ho tšehetso eo ba e fuoang. A re ha naha e ka

fihla boemong boo e seng e sa atlehe ho bokella mekoloto ho baji, ho tla ba thata ho bona ho fana ka litšebeletso.

H'a phethela Seleke, o itse ha LEC e sa sebetse hantle e ka bakela naha bofutsana hobane mesebetsi e tla ba sieo ka lebaka la khokelo ea boemo bo tlase ba marang-rang.

E mong oa baji ba litšebeletso tsa motlakase ebile e le moitšokuli, Lerato Tšosane, o itse LEC e lokela ho phahla mekoloto empa e hopole hore esale batho ba bangata ba felloa ke mesebetsi nakong ea seoa sa COVID-19 le hona joale. A re ho betere hore ba se koalle batho motlakase empa ba etse liphuputso tsa se lokelang ho etsoa ho thusa Basotho ho tsoa mekolotong ka ho ba nolofalletsa likotlo.

A re ha litheko tsa motlakase li ka nyoloha ba ka qetella ba sa tsebe hore na ba phela ka eng hobane boholo ba bophelo bo itšetlehile ka motlakase. A re bophelo bo ba imetse hoo a lumelang hore ba bang ba Basotho ba tlo imeloa ke ho lefa mekoloto ea bona ka lebaka la tlala e ba tjametseng.

Matekane o thula bohanyetsi

Nthabeleng Seithleko

Kamora hore koranta ena e utloele ka mehlopi ea eona e tšepahalang hore e meng ea mekha ea bohanyetsi ha ea lumellana le Tona-Kholo Ntsokoane Matekane 'me e hana ho kopana le 'muso oa habo ho tšohla litaba tsa tlhopho-bocha, koranta ena e fumane hore Matekane o arabile bao.

Lengolong leo koranta ena e nang le lona leo mekha e robeli ea bohanyetsi e le ngotseng ka la 27 Hlakola selemong sena, le supa hore 'muso o ke o emise hanyane ka khiro ea bahlanka ba tšoereng maemo a maholo pusong ena. Ba supa hore phuthetso ea la 13 Hlakola 2023 ba ie ba tiisetse 'muso hore ba tla sebetsa 'moho le oona ho potlakisa mesebetsi oa tlhopho-bocha. Ba re ba ile ba kopa 'muso hore o bontše boikemisetso bo bottle ba ho batla ho sebetsa le oona ka hore o emise ka likhiro tsa bahlanka ba tšoereng maemo a maholo pusong.

Ba tsoelapele lengolong lena hore ba batla hore ho lumellano e nako eo litaba tsa tlhopho-bocha li tla sebetsoa ka eona. Leha ho le joalo, ba supa ba soabile haholo ke hore 'muso o bannahala o fofetse ka khalefo e kholo ho tlosa mesebetsing bahlanka ba tšoereng maemo a holimo le ho hira ba bang kahar'a nako ea tlhopho-bocha. Ba re lehlaba le leholo la bona ke khiro ea mohlanka e moholo oa Lekhotla la Thibelo, Toantšo le Pheliso ea Bobolu (DCEO) le Mohlahlobi e Moholo oa Matlotlo a 'Musu.

Ba supa hore litaba tsena le tsa hore 'muso o tsoetsepele ho leleka bao le ha linyeoe li kene makhotleng, ho tllil'o baka hore bona e le bohanyetsi ba se sebetse hantle le 'muso kahar'a paramente.

Lengolo lena le tekenetsoe ke bahlomphehi: Mathibeli Mokhothu, Nkaku Kabi, Nqosa Mahao, Teboho Mojapela, Machesetsa Mofomobe, Lekhetso Rakuoane, Tšepo Lipholo le Edwin Sehlabaka, 'me la qopiletsoa president ea naha ea Afrika Boroa, Jakaya Kikwete eo e leng Molula-Setulo oa Komiti ea

Metsofe ea SADC e shebaneng le mathata a Lesotho le eo e kileng ea e-ba motataisi litabeng tsa tlhopho-bocha ea naha Likhang Moseneke.

Ha o araba lengolo lena 'muso ka Tona-Kholo Matekane, o supile hore o etse hloko hore bohanyetsi lengolong la bona ha ntse bo re bahlanka ba baholo, hantle bo bua ka Bangoli ba Baholo ba Makala a 'Musu. O re bohanyetsi bo se itebatse hore ha 'muso o mocha o kena tšebetsong, o ile oa fokotsa makala a 'muso ho tloha ho palo ea 27 ho ea ho 14 ka palo, ka hoo ho ne ho lokela hore ho sebetsoe taba ea bangoli ba neng ba se ba feta makala ka palo kamor'a hore a fokotsoe. Ba supa hore 'muso o fokolitse bangoli ba baholo ba 13, kaha o ne o keke oa tseba ho sebetsa ka bangoli ba baholo ba 27, le hoja makala a fokolitsoe. O tsoetsepele ho ba lemosa hore 'muso o se o bile o fihletse tumellano le bao.

H'a tsoelapele o re tabeng ea likhiro tsa bahlanka ba bang ba baholo mafapheng a 'muso, o supa hore ha ba fihla pusong ngoahola ba fumane litaba tsa bobolu li hloele mekoalaba. O re e ne

e tla ba ho hloka boikarabelo hore e be e le Tona-Kholo, o fihlile a phutha matsoho e be ha ho mehato eo a e nkang hobane a re ho emetsoe tlhopho-bocha hore e fele. O re o ile a lemoha hore ho na le seo a lokelang ho se etsa ke moo har'a tse ling a thontseng Mohlahlobi e Moholo oa Matlotlo a 'Musu le Mookameli e Moholo oa DCEO, moo ba tlo sebetsana le litaba tsa bobolu bosholu ba chelete. O re o soabile ho utloa hore mehato eo ea hae e ka se amohelhe ho bona.

O bile a botsa bao hona lengolong leo hore ba etse hore a utloisise hore na ba bolela hore h'a ka tsoelapele ho etsa likhiro moo ho hlokehang na ke mabaka a bona ao ba reng ba tla tšoara poho tlhopho-bocha ka oona na. O re eena kutloisiso ea hae ke hore 'muso le bohanyetsi ba romiloe ke sechaba ho etsa sohle se matleng a bona ho se sebetsoa, ka kotloloho ho potlakisa taba ea tlhopho-bocha. O re bohanyetsi bo se sebelise tlhopho-bocha khahlanong le 'muso hore mesebetsi o tsoelepele.

O bile a ba lemosa hore ka

kotloloho Mokhothu pusong e fetileng moo e neng e le Motlatsi oa Tona-Kholo, ba ile ba hira bangoli ba baholo ba makala ba bane likhoeli tse sa feteng bone pele ho likhetho tse akaretsang tsa naha, ho se ntse ho kenoe kahar'a tlhopho-bocha. O re h'a sheba tseo Mokhothu le ba habo ba li entseng ho thata ho eena ho utloisisa khalefo eo a leng eona ha joale.

O phethetse lengolo la hae ka hore, o itiha kapel'a bona hore ba tšehetse litaba tsa tšebetso ea tlhopho-bocha. O re o'a tseba hore ha ba na lumellana ka lintho tsohle, empa o kopo ho ena ba sebetse 'moho.

Le hoja bohanyetsi bo lla ka khiro ea Mohlahlobi e Moholo oa Matlotlo a 'Musu, empa phatlalatso ea sekheo sa mesebetsi oo e ne e etsoe nakong eo Mokhothu e leng Motlatsi oa Tona-Kholo e leng ka la 22 Phato 2022 likhoelinyana feela pele ho likhetho. Ho feta mona ka la 8 Phupjane 2022 ho ne ho phatlalatsoe ha ho thontsoe 'Musisi oa Banka e Kholo ea Lesotho.

SEITLONG SA BACHA

Bocha ke palesa

Ho latela maemo a kajeno a bophelo, re ithutile hore bacha ba lokela ho sireletsa le ho boulela bocha ba bona, etsoe bocha ke palesa. Bocha bo lokela ho tsotelloa, ho hlokomeloa le ho matlafatsoa ke mong'a bona, e leng mocha ka kotloloho e le hore

bo tle bo khahlehe mahlong a sechaba sa habo.

Mafelong ana a beke re ile ra buisana le bacha ba T.Y seterekeng sa Berea ba ikopantseng ka sepheo sa ho hlokomelisa bacha ka bokhachane lilemong tse tlaase, kotsi ea tai le lithetefatsi. Bacha bana ba rerile ho etela mekhatlo e fapakaneng ea bacha, ho ba hlahlolla ka thuto malebana le kotsi ea mefuta eohle ea lintho tse tahang le kotsi ea thobalano pele ho lenyalo. Re ile ra buisana le e mong oa baikopanyi ausi Matšelisio Jarabane ea hlalositse hore ba ntse ba lohotha ho ea ikopanya le e meng ea mekhatlo e seng e ntse e le teng e loantšang tai, koea, bokhachane lilemong tse tlaase le lintho tse ka senyang bophelo ba bacha.

Morero o moholo oa bona ke ho batla tataiso mabapi le hore na bacha ba ka thusoa joang ho tsoa linthong tse kotsi bophelong ba bona le hore morero ke hore ba tle ba qetelle ba thehile mokhatlo.

Boikopanyo boo le bo qalile neng?

Boikopanyo bona ba rona re bo qalile kamor'a COVID-19, e le ha re ile ra hlokomela hore kamor'a hore ho buleloe likhoebo hore li qale ho sebet-sa, haholo tsa thekiso ea mothamahane bacha ba ile ba sebelisa tai ka tsela e nyarosang, 'me ba bang re ne re ipotsa hore na hantle ba bona bohlokoa ba bophelo ba bona.

Le qala ka bacha ba lilemo li kae?

Boikopanyo bona ba rona bo qala ka bacha ba lilemo li 14 ho isa ho 35, hoba morero ke ho thakelana ka malebela mabapi le kotsi ea tai bacheng, eo qetellong li tla morao tsa eona e leng ho etsa thobalano e sa sireletsehang pele ho lenyalo e leng ho hong ha lintho tse senyang bophelo ba bacha.

Le lakatsa ho theha mokhatlo neng?

Ha re se re fumane boeletsi le tataiso mekhatlong e mehoro e seng e ntse e sebetšana le litaba tsa bacha, re tliil'o theha mokhatlo o tlang ho ema ka maoto ho khothaletsa bacha ho ila tai le lithetefatsi, haholo-holo matekoane ka mefuta eohle ea ona. Re boetse re tliil'o ruta bacha ka litaba tsa bophelo bo botle ka ho batla boeletsi le tataiso ho Lekala la Bophelo.

Likhothaletso tseo le tliil'o fana ka tsona ho bacha ke lifeng?

Mokhatlo ha o se o le teng kapa o lesieo, har'a tse ling



tse likhothaletso tse kholo tseo re tliil'o li fa bacha ke ho ila thobalano pele ho lenyalo, ele hore ba tle ba qobe mafu a mangata a tšoaetsanang. Re tla boela re ba khothaletsa boitšoaro bo botle, ho kena kereke le ho beha Morena Molimo kapele linthong tsohle. Ha ba hlaloea ke mathata bophelong ba lokela ba tsebe hore ha se pheletso ea bophelo, empa ba itšoareletse ka Molimo ho hlola liqholotso tseo ba kopanang le tsona.

Le tliil'o sebetšana le mekhatlo efeng?

Ha re se re thehile mokhatlo re tla o bopella le mekhatlo eohle ea bacha e kang ea

Thakaneng e oelang tlasa LPPA, mekhatlo ea bacha ea likereke, mekhatlo ea bacha ea lipapali le e ikemetseng.

Lintlha le tliil'o thusa bacha ka tsona ke life?

Re hloka ho thusa bacha ka ho ba hlalolla mabapi le litaba tsa bophelo ba bona ka bomong le tsa malapa ho ba seng ba kene manyalong le moo likamano li seng ntle pakeng tsa bacha le batsoali ba bona. Re tliil'o boela re phathahanya bacha ka ho leka hoba thusa ho ithehela mesebetsi, ka lipapali tse fapakaneng ho leka hore ba lule ba thabile, le ka boithabiso ho leka ho

ba ntša mathateng ao ba kopanang le ona. Re tla leka ho ba tlosa literateng le hoba ruta hore ba ithaop-ele ho thusa bacha ba bang ka tsa bophelo ba botle. Re boetse re tliilo khothaletsa bacha hore ba kene likolo.

Bacha ba lebetse ka lefu la HIV/AIDS, u ka reng ho bona?

Ke 'nete nate, bacha ba bonahala ba lebetse ka lefu lena, 'me mahlo boholo a ile a sheba ka ho COVID-19. Seo sena sa HIV/AIDS se ntse se le teng kahare ho bacha ha se e-s'o fele, 'me lipalo tsa eona li ntse li phahama letsatsi ka leng. Re tliil'o khothaletsa bacha ho

lula ba hlalobela lefu lena, 'me ba fumanoang ba e-na le lona ba noe lipilisi hantle le ho ja hantle molemong oa bophelo bo botle.

Takatso ea lona ka boikopanyo boo ke bofe?

Ka bokhutšoanyane nate, takatso e kholo ea rona ke ho leka ho tlosa bacha linthong tse ka senyang bophelo ba bona le ho ba thusa ka tseo ba ka li etsang bophelong ba bona. E kholo eo re lakatsang ho e bona ke boikopanyo, bacha ba sebetse 'moho ka litsebo tse fapakaneng tseo ba nang le tsona. Bacha lefu la noha ke ho tsamaea e 'ngoe.

WAMPP e khokhohanya puo le litsebi



Litsibi tse bileng le seabo litabeng tsa paballo ea makhulo.

'Mathabang Fobo

Morero oa Ntlafatso ea Farelane le Seiboko (WAMPP), o bile le 'moka oa matsatsi a mabeli oa Machaba oa ho tšohla ka botebo litaba tsa paballo le ntlafatso ea makhulo ea moshoelella, le ho tšetšetha liqholotso tse tlišoang ke phe-toho ea boemo ba leholimo paballong ea lekhulo o bileng Maseru, ka la 23 ho isa la 24 Motšeanong 2023.

'Moka ona o ile oa buloa ka molao ke Letona la Lekala la Temo, Kanetso ea Lijo le Phepo e Nepahetseng, Mohlomphehi Thabo Mofosi, 'me har'a lintlha tsa bohlokoa tse tekiloeng ke maoala a tloaelehileng a ka lateloang ho sireletsa, ho khutlisa le ho khothaletsa tšebeliso e tsitsitseng ea makhulo le mekhoabo, e leng likhato tse kenyeletsang ho tlosa lintho tse kotsi tse hlaselang makhulo, mesebetssi ea tsosoloso ea mobu e kang "li-gabions", ho jala hape har'a tse ling.

'Mokeng ona ho bile teng litsebi ho hlaha linaheng tsa Afrika le kantele ho eona, ho kenyeletsa le litsebi ho hlaha kahar'a naha 'moho le boemeli ba mafapha ohle a nang le seabo litabeng tsa makhulo le tikoloho ka kakaretso.

E mong oa litsebi tsa

moruo litabeng tsena Mofumahali Sessi Matela, o hlalositse hore hangata ha ho buoa ka paballo ea makhulo, mekhoabo kapa libaka tse itseng, taba eo e hloma eka ke thibelo ea batho ho ea ithabisa libakeng tse joalo, 'me hangata ha ho buoa ka paballo ea libaka batho ba ka maloting

ba lahleheloa ke thahasello le hona ho se ikamahanye le seo hobane ha ba e-s'o khole litholoana kapa melemo efe kapa efe e tlišoang ke paballo ea libaka.

Ka hoo Matela o re ha ho nepahetse ho lokeloa hore ho qaloe ka batho ba tlaase metseng ho ba bontša bohlokoa ba paballo

ea makhulo le mekhoabo, le ho ba arolela melemo e tlišoang ke taba eo e le hore ba tle ba e ananele le ho e ela hloko.

Ho feta moo, o bontšitse hore ke tloaelo joale hore ha ho etsoa temo-hape e be ha ho etsoe tlhahlobo hore na sebaka se lokeloang ho lengoa hape se hloka eng, 'me hangata Lesotho ho lengoa lifate, 'me tsona li lengoa ho sa etsoa boithuto hore na ke lifate tse hlokaeng metsi ha kae, le hore na libakeng tseo li lengoang ho tsona metsi a mangata kapa li tlo nka metsi a sebaka se joalo kaofela na.

O re lintlha tsa bohlokoa tse lokelang ho eloa hloko ke ho chesoa ho laetsoeng, mabanta a mollo, makhulo a pota-potileng libakeng tse fapakaneng, matšolo a tlhokomeliso le melao.

Ho feta moo, a supa hore ba na le litaba tse ngata litabeng tsena tsa paballo ea makhulo tseo ba

lokelang ho li hlahloba hore na ba fosa hokae le ho li laola hantle.

Hape taba e ngoe e tultelang sechaba morao ke bosholu bo phahameng ba liphoofole hoo lihoai li seng li ba le tšminabo ea ho isa liphoofole ka lithabeng, ka hoo Matela o re ba ntse ba sebetsa ka thata le Lekala la Lehlae ho tšoea liphoofole ka mochoso le tatoo, e le ho fokotsa sekhhahla sa bosholu ba liphoofole.

Dr. Ratšele Ratšele puong ea hae a emetse UNDP, o itse ho na le matsapa ao ba etsang ho thusa sechaba le ho bona hore se una molemo oa matlotlo a sona, moo a itseng ba etsa mananeho le mesebetssi e itseng.

A re UNDP e etsa maputulo a ho baballa makhulo, 'me ha joale e ntse e sebetsana le linaha tse 170 lefaatšeng ka kakaretso ho kenyeletsa le Lesotho mabapi le litaba tsena.

Mofosi o khothaletsa temo ea ngoapa u jale

Nthabeleng Seitlheko

Letona la Temo le Kanetso ea Lijo, Thabo Mofosi, o re ho nyolla tlhahiso ea lijo, ho felisa tlala, ho fokotsa bokakachelana, ho loantša mafu a seoa a tšoeatsanang a liphoofole le ho nyolla tlhahiso ea lijo e le hore naha e tsebe ho ba le lijo tse lekaneng, 'me ke boikarabello ba lekala la habo. O boletse tsena, ka la 29 Motšeanong monongoaha

A re morero ke ho sheba temo e le khoebo, ka hoo ba tlohele litloaelo tsa khale, tsa hore muso o ikemiselitse ho nyolla tlhahiso ea lijo-thollo, meroho le litholoana, hoba moralo oa lekala ke ho ntlafatsa lijalo le ho sireletsa mobu oa temo. A re selemong sena, ba ikemiselitse ho sireletsa mobu ka litokomane ho qoba mobu oa masimo o ntseng o rekisoa litša tsa bolulo.

Mofosi o re ba hloka naha e nang le boikemelo temong molemong oa ho iphepa, 'me theolelo ea lipelo ka 70% le menontša ka 80% e ntse e le teng. A re lekala

le boithutong ba ho hloaea lihoai ka boleng ba tsona naholo basali le bacha, ho ba thusa hore ba hlahise ka bongata le hore bohle ba nang le kobo ea bohali ba tšehetse temo.

O re ba boetse ba tla ntlafatsa Sekolo sa Temo hore se fane ka thuto e nepahetseng ea boleng ho Basotho, 'me ba kahare ho selika-likoe sa temo ba ke ba shebe litaba tsa temo ka matla. A re ha ba sa tsebane ba qetella ba sa sebetsa 'hantle, ka hona ba rata ho bokella mahlale a sechaba hore ho tsehabale hore na

batho ba ikhetholla ka eng temong.

Moemeli oa lihoai literekeng Chabatsa Montši, o re ba thabetse hore meralong ea lekala mekhatlo ea lihoai e tla kenyeletsoa litabeng tsa temo. A re manyolo le lipeo tseo ba fuoang khahlametso ea tsona hangata ha se tseo ba li hlokaeng, kahona lekala le etse boithuto ka mefuta ea lipeo tse hlokoang ke lihoai hore chai e be e ntle. A re bona ba sekametse tlhahisong ea linaha tsa lebetse kaha li ntlafalitsoe ho felisa bokakachelana le ho ntlafatsa

basali ba 'meleng.

A re bahoebi ba lichelete ba teng kahare ho naha ha ba sebetsa hantle le lihoai, kaha ba na le lipehelo tse holimo, ka hoo lekala le etse tšalo morao ea lichelete tse alingoang ke lihoai ho thusa ntlafalong ea temo kaha khaello e khole e le tlhokahalo ea lichelete. A re ba bona morao tjena ba angoa ke maemo a pheotoho ea leholimo, ka hoo ho hloka hantle ho be le pokello ea chelete e sireletsang temo ho thusa hore moo tšenyehelo ea sehoai e bileng teng, se thuso ho phahama.



Letona la Temo le Kanetso ea Lijo, Thabo Mofosi.

Mekhatlo e'a ipiletsa

'Mathabang Fobo

Mamekhatlo oa Mekhatlo e Ikemetseng Lesotho (LCN) e ketekile 'moka oa bo-22 oa Beke ea Mekhatlo e Ikemetseng le 'moka oa bo-33 oa Selemo le Selemo oa Mokhatlo tšebeletsong e bileng Holong ea Liboka ea Naha ho qala ka la 29 Motšeanong ho isa ho la 2 Phupjane 2023.

Ke teng moo Presidente ea LCN, Mofumahali Thusoana Ntlama, lebitsong la mekhatlo ea sechaba e ipilelitseng ho 'muso 'moho le maparamente ho hlakola meropotso ea maparamente ntle le liphehelo tsa letho hobane ke eona e nyotobetsang sechaba, ke



eona e etsang hore ebe se ntse se bolaeana, kaha se sokola mesebetsi le tse ling empa chelete e fella holimo ho maparamente.

Ntlama o re ba kopa hape moralo o hlakileng oa toantšo ea lipolao, moo a itseng ho khinoa ha motsamao ha ho na thusa ka letho ho fenyaya lipolao. A re ho bonahala bohloko bo totileng mahareng a sechaba sa Basotho, 'me bo lokela ho rarolloa.

Ho sa le joalo, Mohlomphehi Tona-Khoho Ntsokoane Matekane h'a fana ka puo o itse 'muso o ela hloko bohlokoa ba Mekhatlo e Ikemetseng ntlafatsong ea naha ena, ke ka hoo moralong oa bona oa matsatsi a lekholo a pele ba le pusong, mekhatlo e bileng bona ba pele bao 'muso o ileng oa kopana le bona.

A re o boela a pheta hape hore ba tšepisa mekhatlo tšebeliso 'moho e sa thekeseleng, 'me a supa hore liofisi tsa 'muso, tsa matona le likomiti tsa paramente li malala-a-laotsoe ho shebisana le bona hore na ke meralo efe e ka kenngoang tšebetsong ho ntlafatsa bophelo ba Basotho molemong oa tsoelopele ea naha ena.

A re 'muso o mothating oa ho phethela le ho fetisa ka molao leano la Mekhatlo e Ikemetseng, e leng le fupereng tšebeliso 'moho e bopiloeng lipakeng tsa 'muso le mekhatlo, empa leano leo le ntse le siela mekhatlo boikemelo ba eona.

Ho sa le joalo, Letona la Thuto le Koetliso h'a buoa 'mokeng ona a ipapisitse le mohoo o reng na thuto ea Lesotho e ka thusa naha ho fihlela liphehelo tsa mo-shoelella, o kopile mekhatlo ho ba le seabo se toma likolong ho thusa ho loantša qholotso ea tšebeliso ea lithetefatsi e bonahalang e phahame ho barutoana.

A supa hore lefapha la thuto le tjametsoe ke lithetefatsi tse kenyeletsang lisebelisoa le lithetere 'moho le maano a phepo har'a tse ling.

Har'a mekhatlo e bileng le seabo ke UN, UNDP, DPE, ReNOKA le e meng.

Ka lehlakoreng le leng litabeng tsa meropotso ea maparamente, setho sa Lekhotla la Sechaba, Adv. Lekhetso Rakuoane o kentse tšisinyo e reng ho hlakoloe litemana tse ling molaong oa meputso ea maparamente.

Moorosi o kopanya basali



Letona la Likhokahanyo Mahlale, tšebeliso ea Mahlale le Boqapi, Nthati Moorosi.

Nthabeleng Seithheko

Ele ho ntlafatsa basali, khokahanyo ea bona ka merero kapa likhoebo tsa bona le ho ba fumanela menyetla e teng kahara khoebo, Letona la Likhokahanyo Mahlale, tšebeliso ea Mahlale le Boqapi, Nthati Moorosi, o thakhotse Boitjaro ba Basali Foundation, ka la 28 Motšeanong monongoa.

O re seo a se hlokanng ke ho bona basali ba etsang lintho eseng ba rala kapa ho rera feela, kaha ba na le khahlamelo e khoho moruong oa naha, 'me ho bohlokoa hore basali ba tsoarisane tsela ea bophelo le basali ba bang ho ntlafatsa bophelo ba bona le ho bona hore lihlahisoa tsa bona li'a tsebahala. A re morero ke ho thusa basali ho ipihlela le ho iphuma-na litabeng tsa khoebo haholo ho li tsebahatsa le ho li bapatsa kaha e le khaello e khoho likhoebong tse ngata tse etelletsong pele ke basali.

Moorosi o re ba tlo sebetšana le ho batlela basali mebaraka kahare ho naha, kante ho eona le linaheng tse ling, 'me ba kopane ebentho e le 'ngoe ba bope mautlo, ba bontšane menyetla, ba bulelane mamati, ba khantšetsane mabone le ho nokelana matsoai moo ho hlokalang hore e mong le e mong ha a qala khoebo e hole.

A re boholo ba batho ba na le tsebo ba bang ha ba na eona, ka hona ba batla ho kopanya ea tsebang le ea sa tsebang hore ba tšoarane ka matsoho khoebong ho ea pele, hoba ba

na le lihlahisoa tse ngata tse fellang motseng, ka hona ba rata li tlohe motseng li kene literopong ho leba mafatšeng.

E mong oa ba etelletseng morero pele Mammako Lerrotholi, o re boholo ba basali ba bile le monyetla oa ho kena khoebong, empa ba sa tsebe menyetla e teng kahare ho naha sebakeng sa mebaraka le hore na ba kene joang ho eona. A re basali bohle ba ntseng ba tšaba ho kena kahara khoebo ba be sebete, ba kene khoebong kaha ho le molemo. A re ba lakatsa hore basali bohle ba kene morero ona e le ho tla una molemo kahara khoebo le ho thusa basali ho kopana ba ahana ele hore ebe ntho e le 'ngoe.

E mong oa ba bileng 'mokeng ona Mapulumo Mosisili, o re morero ona o bohlokoa kaha o tlo ba thusa ho hokahana ele basali ba khoebong, ka hoo ba tla tseba ho bulelana mamati a litsebo e le basali le ho tšehetsana. A re basali khoebong ha ba bonahale ba le teng hobane ba sa tsebe hore na metseng ba ikopanya joang ka mahlale a bona.

H'a phethela o itse ha basali ba kopane 'moho ba tla tseba ho fihlela lintho tse 'maloa joaloka mebaraka kaha lihlahisoa tsa bona li ka tsamaisoa 'moho.

Moqosuo oa tsoa ka sobana la nale

Nkoale Oetsi Tšoana

Kamor'a hore bochochisi ba naha ena bo phephetse qeto ea Lekhotla la 'Maserata Maseru, ea ho neha moqosuo ea tjametsoeng ke letoto la linyeoe monyetla oa ho emela nyeoe a se litlamong nyeoeng ea hae ea Standard Lesotho Bank, Lekhotla le Phahameng le lahlele kopo eo, ka la 26 Motšeanong monongoaha.

Litaba tsena li latela hore e be Lekhotla la 'Maserata Maseru le ile la neha Lehlohonolo Selate monyetla oa ho emela nyeoe a se litlamong ka la

11 khoeling ea 'Mesa nyeoeng eo a qosoang ka ho utsoetsa Standard Lesotho Bank chelete e kaalo ka M460,000.00.

Ba Lefapha la Bochochisi ba naha ena, ba ile ba potlakela ho qholotsa qeto ena Lekhotleng le Phahameng la Linyeoe Lesotho hore le e lekole bocha le ho e tjobela matjoing. Lintlha-kholo tsa kopo ea bona li kenyeletsa hara tse ling hore lekhotla la 'Maserata, le file Selate monyetla oo le hoja le lemositsoe hore eo o tjametsoe ke letoto la litlolo tsa molao moo linyeoeeng tse ling a bileng a fuoa monyetla oa ho emela nyeoe a se litlamong, empa a tloa lipallo tsa monyetla oo. Ba supa hape hore moqosuo e bang a ka fumana monyetla oo oa ho emela nyeoe a se litlamong,

ho na le monyetla oa hore a ka khola phalo.

Thapeli e'ngoe ea bona kapel'a lekhotla e bile hore 'Maserata eo a neng a mametse kopo ea moqosuo ea ho emela nyeoe a se litlamong, o iphanyelitse bopaki bo tekiloeng ka pela hae hore moqosuo o ameha litotong la litlolo tsa molao oa boqhekanyetsi tse hlophisitsoeng. Bo bile ba supa ha tse ling tsa linyeoe a li entse naheng ena le naheng ea Afrika Boroa. Ka hoo ba kopa hore lekhotla le lahlele qeto eo matjoing hore Selate a lokolloe litlamong.

Ho ea ka taelo ea Lekhotla la Moahloli 'Maliepollo Makhetha, kopo ea bochochisi ha e'a ananeloa ka hore Lekhotla le Phahameng ha le na matla a ho

mamela kopo eo

Selate ea lilemo li 42 ea busoang ke Morena Malakia Selate oa Matsoatlareng Mareng Maseru, o qosoa ka ho tloa khaolo ea 68 (1) e baloa 'moho le ea 109 tsa Molao oa Lipokello tsa Melao le Likotlo oa selemo sa 2010. O hlalosa hore lipakeng tsa Phupjane 2018 le Motšeanong 2019, o ile a qhekella banka e boletsoeng ka hore e nehe basebetsi ba babeli ba kampane e bitsoang Limomonane mokitlane. Ka nako eo ha a etsa seo, o tlalehoa a ne a tseba hore bobeli boo a na bo kopela mokitlane ha se basebetsi ba kampane e boletsoeng.

Moqosuo enoa a bileng a hlahellang ho baqosuo ba bang ba qosoang ka ho ela 'Musu oa Lesotho ka

liphalana chelete e kaalo ka M50 million, o filoe monyetla oa hore a emele nyeoe ena a se litlamong e leng eona e ileng ea qholotsoa empa ea hloloa.

Lekhotla la 'Maserata le ne le ile la mo laela hore a lefe M10,000.00, a emele nyeoe ena a se balehe, a fumane motho a ka behang paneng chelete e kaalo ka M150.000.00 kapa thepa ea boleng boo, a se kena-kenane le bopaki nyeoeng ena le hore a boele a itlalehe lekhotleng ka linako tsohle h'a hlokoa.

'Muelli oa molao oa hae Akhente Rethabile Setlojoane, o boleletse koranta ena hore ba se ba ntse ba sebetsana le ho khotsofatsa liphelelo tseo tsa beili hore 'muelloa oa hae (Selate) a lokolohe litlamong.

Basotho ba shoella zama-zameng

Nthatuoa Likotsi

Letona la Litaba tsa Machabeng le tlalehetse litho tsa Ntlo ea Bakhethoa ba Sechaba ka koluoa e hlahetseng Basotho ba hlokahtseng ba neng ba ile ho la Afrika Boroa ho ea fata metsuntsunyane merafong e tsebahalang

ka hore ke "zama-zama". Tsena li hlahelletse tulong ea Ntlo ea Bakhethoa, Maseru, ka la 29 Motšeanong monongoaha.

Mohlomphehi Lejone Mpotjoane o hlalositse hore naha ea Lesotho e lahlehetsoe ke bana ba eona ba ka bang 31, 'me ke Basotho ba sebetsang merafong e seng molaong Afrika Boroa 'me ho fumanehile hore boholo ba hlaha seterekeng sa Berea, sebakeng

sa Matšekheng le mathoko a eona. O tlalehetse Ntlo ea Bakhethoa ba Sechaba hore 'musu o fumane tlaleho bekeng ea ho feta kamorao hore e mong oa Basotho bana a pholohe moo kaha ho bile le kotsi ea hocha.

A re le hoja lipatlisiso li ntse li tsoelapele mabapi le mollo oo, pelaelo ke hore e mong oa banna bana o ile a tloeba koae ka mollo ke moo lelakabe le ileng la nabelana khase ka moo. A re ho ea ka tlaleho eo 'musu

o e fumaneng kahare ho morao oo e ne e le Basotho fela ho se mehlobo e meng.

O itse lekala ka boemeli ba lona bo moo sebakeng sa Welkom bo ntse bo tsoelapele ho fumana lintlha tse feletseng ka Basotho bana hammoho le ka morao, oo kaha o koetsoe empa ho na le ba ikarabellang teng. A re tebello ke hore bana bao ba Basotho ba ntšoe moo, e le hore 'musu o tle o kenye letsoho ho ba lata le ho ba tlisa mahae moo ba tla phomot-

soa borokong ba ho qetela ke ba malapa a bona.

Mpotjoane o hlalositse hape hore lekala le tla boela le kopana le bakhethoa ba libaka tseo bafu bao ba tsoang ho tsona, e le ho lokisetsa ho kopana le ba malapa a bafu le khatelo pele eo 'musu oa Lesotho o ntse o e etsa ka litaba tseo. A hlakisa hore hoo e leng boikarabello ba 'musu ke hore bao ba latoe naheng ea boahelani, 'me lithuso tse ling li se li tla buisanoa le ba malapa a bafu moo tlhokahalo e leng teng.

Lekhotla le thakhola ho mamela bopaki

'Mathabang Fobo

Lilemo li haba sa botšelela joale kamor'a hore Molaoli oa mehleng oa Sesole sa Lesotho Lt. Gen. Tlali Kamoli le ba bang bao ba qoselletsoang 'moho le eena nyeoeng ea teko ea ho liha 'musu ka selemo sa 2014, ba koalloe ntloana-tšoana, 'me joale nako eo Basotho e sa leng ba e lebelletse hore nyeoe ena e kene baqosuo ba abeloe toka, e bonahala e fihlele kaha lekhotla le se le thak-

hotse ho mamela bopaki nyeoeng ena.

Ka la 29 Motšeanong 2023, Lekhotla le Phahameng la Lesotho le qalile ho mamela nyeoe eo ka eona ho qosoang Lt. Gen. Tlali Kamoli, Litekanyo Nyakane, Motloheloa Ntsane, Leutsoa Motsieloa, Mothejoa Metsing le Selibe Mochoboroane, ka teko ea ho liha 'musu ka Phato 2014, polao ea Sub. Insp. Mokheseng Ramahloko le tlhokofatso le teko ea polao ea litho tsa sepolesa.

Tanki Mothae 64 o fane ka bopaki ba hae e le paki ea pele nyeoeng ena, 'me eena o itse ke Mongoli e Moholo oa Lekala la Puso ea Libaka, Borena, tsa Lehlae le Sepolesa, ho tlo-

ha ka Phupjane, 2021.

A re o qalile ho ba lesole ka 1980 ho isa ka 2003, moo a neng a sebetsa Mautloeleng a Sesole (MI), 'me o ile a phahamisoa ho ea ho Lieutenant Colonel, eleng moo a ileng a tsoa kahar'a sesole a le teng. A re o sebelitse SADC e le Mookameli Litabeng tsa Tšireletso le Lipolotiki lilemo tse robeli, a tloha moo ho tla hae moo a ileng a iqalla khoebo ea mehaho.

A re ka Phato 2017 o ile a sebetsa 'Musong e le Mongoli e Moholo oa Lekala la Tšireletso nako ea selemo, 'me a bonts'a hore o ne a lokela ho ba le likamano le Molaoli oa Sesole e le ho bona hore tšebetso ea sesole e'a phethahala, a re Molaoli

oa Sesole o ikarabella ho Mongoli e Moholo litabeng tsa tsamaiso.

Adv. Shaun Abrahams o ile a mo botsa hore na o tseba Lt. Gen. Tlali Kamoli, 'me a re o mo tseba ka botlalo, ba sebelitse le eena kahar'a Sesole sa Lesotho, h'a kena kahar'a SADC le eena o ne a le teng kahar'a sesole sa SADC.

A re likamano lipakeng tsa General Mahao eo le eena a bileng kahar'a SADC le Lt. Gen. Kamoli, li ne li le mofuthu, ho se na letho leo a kileng a le bona le se hantle lipakeng tsa bona. A re General Kamoli o ile a tloha pele ho General Mahao SADC.

O re ka 2014 ka khopolo ea hae, ho ile ha ba le

tlhaselo ha Tona-Kholo ea mehleng Dr. Motsoahae Thabane le ha Mookameli oa Sepolesa Khothatso Tšoana, eaba ba romella moifo oa SADC ho tla fumana se etsahalang.

Kamoli o ile a tšoroa ke Sepolesa sa Lesotho ka Mphalane 2017, 'me eana o ile a ts'oaroa joalo ka ho bitsetsoa sepoleseng ho tla arabela lipotso tsa sepolesa, ha lipakeng tsa khoeli ea Motšeanong le Phupu 2018, ho ile ha ts'oaroa litho tsa sesole tse ka bang 22, ha ba bang ba babelalloa bona ba sa ka ba ts'oaroa.

Nyeoe ena e kapel'a Moahloli Maliepollo Makhetha, ha baqosuo bona ba buelloa ke Adv. Letuka Molati, Adv. Napo Mafaesa le Adv. Motiea Teele KC, har'a ba bang.

Bahlanka ba hloka thuto-Sakoane

'Mathabang Fobo

Setsebi litabeng tsa ho nena tlhekefetso, Mofumahali 'Marethabile Sakoane, o hlalositse hore liphuputso li supa hore tlhekefetso e etsoa ka mekhoha e fapakaneng, 'me taba ena e lokela ho nkeloa likhatho hang.

O re ba etse hloko hore liketsahalo tse ling ha li bonahale joaloka tlolo ea molao empa li lokeloa hore, ho sebetsanoa le tsona kaha li kenella tabeng ea tlhekefetso ka motabo, moo a entseng mohlala hore ka puo feela motho a ka buoa taba e ke keng ea tsoara e mong hantle, le ha taba eo e se tlolo ea molao ha kaalo empa e'a hlekefetsa.

Ka hoo a re bahlanka ba lokela ho fua thuto le tlhokomeliso ka litaba tse na ele ho qoba le ho nena tlhekefetso mesebetsing.

Letona la Bosebeletsi ba Sechaba, Bosebetsi le Khiri, Mohlomphehi Richard Ramoetsi o re lekala la habo le motlotlo haholo ka tšehetso ea lichelete eo lekala le e fumaneng ho tsoa ho mekhatlo ea machaba ho tšehetsa mesebetsi e reretsoeng ho hlahisa litataiso tsa mofuta ona.

Ka hona lekala le itlama ho etsa sohle se matleng ho netefatsa hore libaka tsa mosebetsi li bolokehile, ka ho thibela liketsahalo tsa tlhekefetso ka mekhahlelo eohle ea eona, ka meralo, mananeho le maano a sebetsang, 'me o re ba phatlalatsa mona ho motsula tlhekefetso eohle mafapheng a 'muso ka metso, 'me ba tšepisa ho nka likhatho tse matla ha liketsahalo tseo tsa tlhekefetso li ka etsahala.

O tsoelapele ho bontša hore 'muso o eme ka maoto ho fenyha tlhekefetso mesebetsing joalokaha 'muso o ikamahanya le litumellano tsa machaba ho ema khahlanong le tlhekefetso. A re ba ela hloko khatelopele e kholo eo balekane ba naha ena ntšetso-peleng, ba e entseng ho leka ho fenyha tlhekefetso mesebetsing, 'me o ba leboha ka ho tsoarana ka matsoho le 'muso ho loantša qholotso ena le ho fihlela bolokolohi bosebeletsing ba sechaba.

Ka ho khetholoha o lebohile mekhatlo ea machaba UNDP, WHO, UNICEF, UN le Tharollo Consultancy,

har'a ba bang, ka seabo sa bona ka ho fapakanana.

Ho feta moo, o re ho lokeloa ho nkoa mehato e matla ho bahlanka ba tla fumanoa ba entse tlhekefetso ho ba bang.

Phutho ena e reretsoe ho hlahisa litataiso tse ntlafalitsoeng tsa Bosebeletsi ba Sechaba le ho thibela tlhekefetso ka motabo, tlhokofatso le tlhekefetso efe

kapa efe mafapheng le libakeng tsa mosebetsi.

Ho hlalosa hore ka nako ea seoa sa COVID-19, batho ba bangata ba ile ba ba kotsing ea tlhekefetso, ka hoo 'muso o re o lokela ho ema ka maoto ho bona hore ho ba le thibelo ea liketsahalo tsa tlhekefetso.

Tokomane ea machaba e holim'a litaba tsa bosebetsi e hlalosa hore motho

e mong le e mong o na le tokelo ea ho sebetsa sebakeng se lokolohileng moo ho se nang tlhekefetso.

Moemeli oa Lenaneho la Machaba a Kopaneng la Ntlatfatso (UNDP), Jacqueline Olweya, o hlalositse hore mekhatlo ona o nehelane ka meralo e tataisang litseba tsa tšebetso litabeng tsa tlhekefetso ho 'Muso oa Lesotho e le mothati o mong

oa ho nena thekefetso.

A re ha meralo eo e se e kene tšebetsong, ho tla ba le tlhokomeliso bohareng ba bahlanka bohle ba sechaba, e le hore ba be le kutloiso ea hore na ke lintho life tse nkoang e le tlhekefetso ka motabo, hape ke life tseo e seng tlhekefetso, kaha motho a ke ke a qosetsoa seo a se nang tsebo ea sona.

Thuto e rekisoang e theola boleng

Nthabeleng Seithleko

Mookameli oa Setsi sa Manane-Thuto Lesotho, Sekhots'eng Molapo, o re lefapha la habo le theotse lenane la lithuto tseo tichere ka 'ngoe e neng e li ruta ka sehlopheng, kaha ba eleletsoe hore baithuti ba bang ba tsoa lihlopha ba ntse ba se na litsebo ka lebaka la litichere tse imeloang ke lenane le holimo la baithuti. Tsena li hlahelletse, ka la 29 Motšeanong monongoa.

O re ba lokela ho hlophi-



Mongoli-Kakaretso oa LAT Letsatsi Ntsibolane.

kenngoa tšebetsong ho ne ho sa lokisoa litichere hore li tsebe ho fetisa thuto hantle, empa ba eleletsoe hore

ho bohlokoa hore bohle ba nke boikarabello ba ho hokahana le lekala le amehang ho fihlela tharollo.

Mongoli-Kakaretso oa LAT Letsatsi Ntsibolane, o re taba e kholo ke thuto ea boleng, empa lekala le ile la kenya tšebetsong lanane thuto ba sa kenyeletsa litichere eleng se busetsang thuto ea naha ena morao. A re thuto ena e etsa baithuti ba sitoang ho nahana ka ho etsa le ho tliša phetoho.

A re ho bohlokoa hore thuto ea naha ena e be e arabelang lithoko tsa naha ena, hoba ngoana ke eena ea lokelang ho etellapele thuto ea hae empa ho latela maemo a teng ha ho be joalo. A re thuto ha e lokele ho sebelisoa ho etsa khoebo, empa ke tokelo ea motho e mong le e mong. A re lefatše ka bophara le khahlanong le thekiso ea thuto, hobane ho fana ka maikutlo a hore thuto e rekoang e bohlokoa ho feta e fanoang ke 'muso.

Makalimeng Makhube ho hlaha LNFOD, o re thuto e lokela ho kenyeletsa bana bohle e le hore ba anele thuto le ho amoheleha kahara sechaba. A re ba rata hore bana ba nang le bokooa ebe karolo ea thuto ho tloha ka ea likonyana ele hore bana ba amohelane kahara sechaba, 'me ho bohlokoa hore litichere li koetlisetsoe puo ea matsoho e le karolo ea ho kenyeletsa bana kahara likolo haholo ba sa tsebeng ho bua.



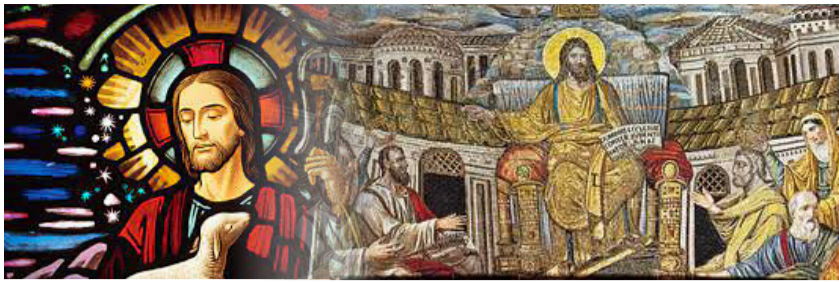
Mookameli oa Setsi sa Manane-Thuto Lesotho, Sekhots'eng Molapo.

sa mekhoha ea thuto baneng ka mokhoa o bonolo, o thusang tichere ho ruta ka tselo e bobebe a sa imeloa ke lenane le holimo la baithuti. A re ba boetse ba ikamahanya le liphetho tse teng kahare ho lefatše haholo tšebeliso ea marang-rang eleng se ileng sa ba tlama ho hlahisa lenane thuto le lecha.

Sekhots'eng o re lenane-thuto le lecha ha le

ho bohlokoa hore litichere li kenyeletsoe liqetong tsa thuto, hoba ha se boikarabello ba lekala feela empa batho bohle ba kenyeletsoho ntlafalong ea thuto ea naha, 'me ho etsoe meralo bakeng sa likolo tse ikhethang molemong oa ho kenya letsoho ntlafalong ea litichere tse rutang baithuti ba bongata. A re thuto ke boikarabello ba bohle, ka hoo phoso ha e etsahetse

Mookameli oa Setsi sa Thuto e kantle ho Likolo Lesotho, Monaheng Mohale o re ba hloka ho hore bona thuto e kantle ho likolo e tsoelapele le batho ba se nang bokhoni ba ho kena sekolo ba atlehe ho ruteha, haholo ho tseba ho bala le ho ngola. A re thuto ke ntho ea bohlokoa 'me e lokela bana bohle kaha ele tokelo ea bona ho sa natsoe boleng le chebahalo ea motho.



TSA KEREKE

RML e arabela mohoo

Makubutu Sello

Banna le basali ba khutlileng manyalong ka mabaka ba bile 'mokeng o neng o hlophisitsoe ke Radio Maria Lesotho Emmanuel Hostel Maseru, ka Moqebelo oa la 27 Motšeanong monongoaha.

Puisanong le koranta ena Motsamaisi oa Se-ea-le moea sa Kereke e Katho-

se etsa hore qoso ea hae e tšoane le ea Jesu Kriste moo Bajudi ba reng ho ea ka molao oa bona o lokela ho shoa.

Ha a tsoelapele Rakubutu o itse Paulosi o ile a etsa boipiletso ele mokhoa o motle oa tšebetso 'me leha a ne a le chankaneng o ile a tsoelapele ho phetha mosebetsi oa Morena Molimo. O itse monna ea boikokobetso o bitsa Paulosi morutuo ea Jesu Kriste a



mo ratang. A re Jesu Kriste o sia sechaba sa Morena Molimo lefatšeng 'me ke ka thapelo a mo kopang ho se sireletsa ho e mobe. O itse Johannes o ne a sa rate ho ba kapele empa o ne a ngola e le teboho bakeng la lerato la Jesu Kriste.

Ho feta mona a re ho na le lintho tseo bakriste ba li tloisang mahlo holimo li le kholo kapa li le nyenyane ebe hamorao ba bona bophelo bo felile. O itse ba ntse ba re ha ba sa tla fumana lerato empa lerato le teng le lengata, ba phutholohe kaha tsela eo ba e tsamaileng ke eona e ba fihlitseng mona. A ipiletisa hore qetellong ea 'moka ona ho be le tokomane e tla ba bulela tsela le ho bonts'a hore ba se ba qalile.

Ke hona 'mokeng ona

moo Ramolao oa Kereke ebile e le Moetapele oa Komiti ea Naha ea Kereke e Katholike litabeng tsa Manyalo Fr. Albert Mphunyetsane Koetlisi a ileng a bolella bohle ba teng seo kereke e se bolelang ka karohano le tthalano ea banyalani. A re lenyalo ke tumellano ea batho ba babeli ba lilemong, ba sa susumetsoeng ke letho ho etsa sena ho late-la molao oa kereke 10 ; 57, 'me lenyalo le tla phethoa kapel'a moprista 'me likano tsa teng li tla bolokoa.

A re lengolo la Mohalaleli Mopapa John Paul oa bobeli o bua ka batho ba boemong bo sa tloaelehang 'me o re bohle ba phelang boemong bona ba tsebe hore kereke e na le bona, e utloa bohloko ka lebaka la boemo ba bona, empa e

ea tseba hore ke bana ba kereke ba hlatsoitsoeng. A re lenyalo kahar'a kereke le mefuta, 'me ho na le leo e leng Sakramente leo eleng la batho ba babeli ba hlatsoitsoeng ka hlatsuo eo Kereke e Katholike e reng ke e nepahetseng 'me la phetheloa ka ketso ea banyalani, ka hona ha ho na motho ea ka le khaolang ho latela Molao oa Kereke 10 ; 55 seratsoana sa 2.

Fr Koetlisi o itse lenyalo la motho ea hlatsoitsoeng ka hlatsuo ea 'nete le motho ea hlatsoitsoeng ka hlatsuo e fosahetseng ke lenyalo le tiileng leo kereke e ka le amohelang ea le tiisa empa ha se Sakramente ha banyalani ekaba ka bobeli kapa ka bo mong motho a khetha litaba tsa tumelo le ka khaolola ke Morena Papa. A supa hore seo kereke e se bolelang ke hore ha bothata bo se bo le teng batho ba ka aroloa, 'me ha tharollo e le sieo kereke eka boela morao ho sheba se kopantseng batho bana, ka hona kereke e khaola lenyalo le joalo haeba le sa tia ho tloha qalehong.

A boela a re kereke e re motho ea hlalileng kapa ea hlaliloeng empa a e-s'o nyale kapa a e-s'o nyaloe o na le tokelo eohle ea lisakramente tsa kereke haese ea lenyalo. A re ea hlaliloeng kapa ea hlalileng ha a ka nyaloa kapa a nyala ha ba na tokelo ea lisakramente hobane kereke e re lenyalo le tla aroloa ke lefu hobane ke sesupo sa lerato la Kriste ho batho ba hae 'me ka ho etsa joalo, o se a ruta seo kereke e seng sona.

like Lesotho, (Radio Maria Lesotho) Fr. Charles Tumo Matsoso OMI o itse sepheo sa 'moka ona ke ho arabela mohoo oa Rabalumeli oa kereke e tsamaeang hammoho ho se ea sallang morao, ka hona ba ke ke ba iphapanetsa 'nete ea hore ba teng le bona ke bana ba kereke, kaha ba teng kahar'a kereke leha ba tsoile kahar'a manyalo ha ba bang ba siiloe le manyalo.

H'a fana ka khotatso Sehlabelong se Halalelang sa 'Missa Fr. Mabutana Robert Rakubutu o itse Mangolo a Halalelang a khethetsoe ketsahalo eo 'me ke moo ba kopanang le Paulosi a tšoeroe, moo Bajudi ba ileng ba hlokomela hore ha a na molato 'me ha a lokele ho ahlolola, ka hona sena



Ketekelo ea Ketelo ea Maria Movirigo

Makubutu Sello

Moarekaboshopo oa Tikoloho e Kholo ea Maseru Mobabatsehi Tlali Gerard Lerotholi OMI o ipilelitse ho bakriste ho ela hloko hore mohoo oa Rabalumeli oa Kereke e Tsamaeang hammoho ke hore bohle ba tsamaea hammoho ho ea leholimong. Tsena o li boletse ka Mokete oa Ketelo ea Maria Movirigo ho motsoala'e Elizabeth, ka la 31 Motšeanong monongoaha.

Puisanong le koranta ena Mobabatsehi o itse khoeli ena ea Motšeanong e simolotsoe ka mokete oa Josefa ea Halalelang 'me ke mona kereke e keteka mokete oa ketelo ea Maria Movirigo ka sepheo sa ho arabela pitso ea Morena Papa ea ho rapella katleho ea Seboka se Seholo sa Babishopo lefatše ka bophara se tla ba khoeli ea Mphalane monongoaha. A re ke hona sebokeng sena se seholo moo ho tla tšohloa litaba tse amanang le synod ho be ho etsoe tokomane e amang



litaba tsena.

H'a tsoelapele o itse ketso ea Maria Movirigo ea ho etela motsoala'e e bontša ho tsamaea hammoho ha sechaba sa Morena Molimo se sa sallang morao 'me ea eteloang o amohetse litaba tseo ka thabo 'me bobeli ba bona ba filoe thomo, ka hona Morena Molimo o tla

phetha thomo ea hae ka bona le ho ba hlohonolofatsa. A re Maria Movirigo o ile a rata ho tsamaea 'moho le Elizabetha tseleng ea ho sebeletsa Morena Molimo.

Ho sa le joalo phatlalatsa e entsoeng ke Seboka sa Babishopo ba Kereke e Katholike Lesotho ke ho keteka mokete ona ka la 3 Phupjane monongoaha moo kereke e tlang ho keteka mekete e 'meli e leng oa Ntate Josefa Gerard ea Lehohonolo le Ketelo ea Maria Movirigo ho motsoala'e Elizabetha. Ke hona polelong ena moo ho laetsoeng bakriste ho etela lifika tsa Maria Movirigo ka litikoloho ka ho fapakana 'me tikoloho ea Maseru e tla ba Fatima Ha Ramabanta, Tikoloho ea Leribe e tla ba Mofumahali oa Pontmain Pitseng, tikoloho ea Mohale's Hoek e tla ba Mofumahali oa Rosari Taung ha tikoloho ea Qacha's Nek e tla ba Mofumahali oa Hermitage.



Thapelo ea ho rapella SINODO (2021-2023)

Moea o Halalelang

Re phuthehile 'moho ka lebitso la Jesu

Ke uena feela ea ka re bontšang tsela

Lula lipelong tsa rona

Re rute tsela eo relokelang ho e latela

Hoba rea fokola, re baetsalibe

Se re lumelle ho ferekana

Se re tlohele ho hloka tsebo ho re khelosang tseleng ea 'nete

Leha e le ho khelosa ke liketso tsa rona

Re ke re fumane ho Uena bonngoe le tsela ea 'nete

Tse re isang bophelong bosafeleng

Re U kopa tsena tsohle, Uena ea sebetsang hohle ka linako tsohle

Hammoho le Ntate le Mora. Amen.

2022-2023 SELEMO A

BORARO BO HALALELANG



Exoda 34,4-6.8-9
Pesalema Dan 3,52-56
2Ba-Korinthe 13,11-13
Joannes 3,16-18



Khothatso

Boraro bo Halalelang bophelong bo Katholike

Boraro bo Halalelang bapersona ba bararo ba leng ho Molimo, sena ha se bolele hore ho na le melimo e meraro. Bapersona bana ba bararo ba ikemetse, Ntate ha se Mora, joalokaha Moea o Halalelang le ona e se Ntate kapa Mora. Ntate o tsoetse Mora ka ho safeleng, Mora le eena o tsoetsoe ka ho safeleng. Moea o Halalelang o phela ka ho Ntate le Mora. (The New Catholic Dictionary Van Rees Press, NY, Copyright 1929)

Hona ho bolela hore ka ho Jesu Kriste ho phela Ntate le Moea o Halalelang, 'me se etsahala ho Ntate le Moea o Halalelang. Ho mopersona a le mong ho na le ba babeli. Moapostola Paulosi o pakahatsa tsena ka hore ho Kriste Molimo o ile a lula ho eena ka 'mele. (Ba-Kolose 1:19; 2:9)

Potso e ka hlaha hore na ho na le moo Mangolo a Halalelang a pakahatsang ho bapersona bana bao re buang ka bona kajeno? Kriste o ile a re ho barutuo ba hae, "E eang ke hona le rute balichaba tsohle le ba kolobetse ka lebitso la Ntate, le la Mora le la Moea o Halalelang, (Matheus 28:18) re ka boela ra bala Mantsoe a Moapostola Paulosi h'a re: "Grasia ea Morena Jesu Kriste, Lerato la Molimo, le kopano le Moea o Halalelang li ke li be le lona bohle. (2 Ba-Korinthe 13:13)

Re ka khetha ke hona lintlha tse seng kae ho bontša Boraro bona bo Halalelang. Kriste, ho boletsoe kaholimo hore Molimo o ile a khahloa ke ho lula ho Kriste ka 'mele, (Ba-Kolose 1:19; 8:9) mabapi le ho lula ha Ntate re fumane mantsoe ana ho hlaha Evangeling ea Joannes "Tsamaeang lona le sa lumeleng hore ke ka ho Ntate le Ntate o ka ho 'Na." (Joannes 14:10), mabapi le Moea o Halalelang o ka ho Kriste, Luka o re bontša hore qetellong ea bophelo ba Kriste lefatšeng o ile a re: "Ntate ke beha Moea oa ka matsohong a hao." (Luka 23:46) Ka nako eo Moea o Halalelang oa tloha ho Kriste 'me Morena a shoa sefapanong. Sena se bolela hore ntle le Moea moea o shoele (Jakobo 2:26), "Ke moea o fanang ka bophelo, nama ha e na thuso." (Joannes 6:63)

Sehlabele se Halalelang sa 'Missa, moprista qalong o re; "Ka lebitso la Ntate, le la Mora le la Moea o Halalelang." Qetellong h'a fana ka tlhohonolofatso o re; "Molimo ea matla ohle a ke a le hlohonolofatse, Ntate, le Moea le Moea o Halalelang." Mona ho feta nakong eohle ea lithapelo tsa Kereke Boraro bo Halalelang bo boleloa ka mokhoa o tobobetseng e le hore ho pakahatsa tumelo ea rona thutong ea Kereke malebana le Boraro bo Halalelang.

Lithapelong, lithapelo tse ngata li na le mantsoe a bontšang Boraro bo Halalelang, mohlala o hlakileng ke ona, "Letlotlo le be ho Ntate, le ho Mora le ho Moea o Halalelang." Thapelo ena e rapeloa makhetho a mangata ha ho etsoa Rosari e Halalelang.

Sakramente ea Tlhatsuo, nakong ea tlhatsuo bapersona ba bararo b'a hlaha. Ngoana kapa motho e moholo o hlatsuo ka lebitso la Ntate, le la Mora le la Moea o Halalelang ho latela taelo ea Kriste. (Matheus 28:18)

Ho latela lintlha tseo tse fokolang tse boletsoeng koano, lea hlokomela hore bapersona bana ba boleloa ka nako e le 'ngoe. Hona ke ho pakahatsa hore ba fumana tlotla le bohobo bo lekanang.

E mong e mong oa rona bekeng ena a ke a nahane ka botobo boteng ba Boraro bo Halalelang ka ho eena, bophelong, lapeng le ho bohle bao a nang le likamano le bona. Nakong eo u ipotse hore na u ka itsoara joang haeba u bona Ntate, kapa Mora le Moea o Halalelang ka ho motho e mong. E se eka Boraro bo Halalelang bo ka le thusa ka grasia ho phethahatsa meraro eohle e metle eo le tla e etsa lebitsong la bona.

Bahalaleli har'a Beke

5 Phupjane Boniface

6 Phupjane Norbert

7 Phupjane Willibald

8 Phupjane James Berthieu

9 Phupjane Ephrem

10 Phupjane Getulius



Mabatooa a phura leshoetla

Tebalo Lebajoa

Mabatooa a papali ea Volleyball kahar'a naha ea Lesotho a ile a e-ba le seboka se koaletsoeng le President ea bona le Mongoli oa Mokhatlo boteng ba kemeli ea komisi ea Lipapali Lesotho e sitana le

komiti ea Li-olympic Lesotho, ka la 25 Motšeanong monongoaha.

Seboka sena se ne se koalletsoe e le moo mabatooa a neng a itšeba hore na ba tsoa ka lefe lekhalo, kamor'a ho ameha haholo ha litho tse ileng tsa itokolla mokhatlong ho kenyeletsa president le mothusi oa hae 'moho le litho tse

'ne ka palo.

H'a bua le Moeletsi oa Basotho, Phala ea Komisi ea Lipapali Lesotho, Monghali Jobo Pulumo, o tiisitse hore tsohle li mocheng mokhatlong ona oa papali ea volleyball Lesotho kamor'a hore ho be le 'moka ona oo litho li neng li ntšha se ka pelong tsa bona.

Pulumo a re litho li aro-

hane ka lipelo tse tšoeu kamor'a 'moka 'me tebello ke hore mosebetsi o oetse matsohong a matle.

Moeletsi oa Basotho o ile oa utloela hore mabatooa a volleyball a batla hore hohle ho kenoe likhethong ho khethoe litho tse ncha, empa eka taba eo e ile ea thijoa ke ba boholong hore taba eo eka tšoana ea lematsa mokhatlo, ho

teng president Ncheke o fumane thomo ea seboka hore a bone hore o koala likheo tsa litho tse itokolo-tseeng.

Ka khoeli ea Tšitoe monongoaha, Lesotho Volleyball Association e tla tšoara lipapali tse Zone VI Indoor Games tse tsamaeang le seboka se sehlo sa Zone VI le likhetho.

Lipalami li memeloa tsholisanong

Tebalo Lebajoa

Lipalami tse 'ne ka palo tsa papali ea libaesekele li memetsoe ho ea kenela tsholisanong ea Mountain Bike Africa Championships e tla ba naheng ea Afrika Boroa, ho qala ka la 3 ho ea la 4 Phupjane monongoaha.

H'a bua le Moeletsi oa Basotho, phala ea mokhatlo oa libaesekele Lesotho, Monghali Malefetsane Morie, o hlalositse hore lipapali tsena ke Tumelo Makae, Ramohanoe Ramohanoe e sitana le Phetsetso Monese. Athe Tšepiso Lerata eena o oela mokhahlelong oa basali oa ba katlaase ho lilemo tse 23 (Women U23).

Morie o hlalositse hore moifo ona o tla be o tsamaea



le mokoetlisi eleng Monghali Mark West le Mofts. Liteboho Letlala e le Mookameli oa Sehlopha seo.

A re boraro bona ke boo bo neng bo kenetse lipapali

tse tšoanang selemong se fetileng ha li ne li tšoaretsone naheng ea Namibia. A re Makae le Monese e se e ntse e le lipalami tsa boemo bo hlimo ka nako eo, ho fapana

le eo ba keneng khabong le eena hajoale eleng Ramohanoe, kaha ka nako eo a ne a oela ho ba ka tlaase ho lilemo tse 23 (U23).

A re sena ke selemo sa Ramohanoe sa pele a kena ka ho ba baholo ba seng ba e-na le boitsebelo papaling ena. Leha ho le joalo, Morie o re e le mokhatlo ba na le tšepo e feletseng ea hore o tla sebetsa hantle lipapaling tsena.

O supile hore ke selemong se fetileng ha libapali tsa naha ea Lesotho li ile tsa ipabola joalokaha ba ile ba tsoa borarong kamor'a Afrika Boroa le Namibia. Morie a re bonyane haeba ho se ho thoe ba hlotsoe, ba lebeletsoe ho beha Basotho hona boemong boo ba boraro eseng ka tlaase ho moo.

O lielletse ka hore tšepo ena e tlosoa ke hore selemong sena sehlopha se palama boemong bo tšoanang, 'me ho setseng ke hore ba sebetse 'moho.

O bile a hlalosa hore lipapaling tsa bacha tsa Selekane tse tla ba naheng ea Trinidad and Tobago ka khoeli ea Phato monongoaha, Lesotho le tla emeloa ke Khotsofalang Rakaota le Pontšo Makatile.

Athe lipapaling tsa bompoli ba lefatše hona khoeling eo ea Phato, naheng ea Scotland, Lesotho le tla emeloa ho MTB ke Phetsetso Monese, Tumelo Makae le Ramohanoe Ramohanoe. Boemong ba Road Bike, e tla ba Kabelo Makatile, Teboho Khantši le Tieho Tšupane, ha Ramoroke Serobanyane a tla ema ho BMX.

LIPAPALI

COSAFA e tšoara seboka sa selemo

Tebalo Lebjaoa

Mokhatlo o Laolang Papali ea Bolo Tikolohong e ka Boroa ho Afrika (COSAFA) o bile le seboka sa selemo se neng se tšoaretse Johannesburg Afrika Boroa, ka la 26 Motšeanong monongoaha.

Seboka sena se ile sa tlotli-soa ke boteng ba President ea CAF Dr. Patrice Motsepe eo eena a tlotlieng le ho babatsa mosebetsi o ntseng o etsoa ke Komiti ea Phethahatso ea COSAFA.

Ke hona 'mokeng ona moo COSAFA ka president ea teng Monghali Artur de Almeida e



ana, President ea CAF Dr. Motsepe o hlalositse hore COSAFA e ntse e sebetsa hantle, 'me a re selekane sa 'muso le COSAFA se lokela ho tiea 'me 'muso o tsetele ka matla kahar'a papali ea bolo.

Dr. Motsepe a re ketapele e 'ngoe le e 'ngoe ea papali ea bolo tikolohong ena e lokela ho ba le meralo le hore na e tla fihleloa joang. A re o na le tsebo e phethahetseng ea hore talenta e joalo e teng.

Maqoqoshela enoa oa CAF, o lielletse ka hore keta-pele ea lipolotiki naheng eo ea Afrika Boroa ha lokela ho tšehetsa bolo e se thekesele, hape ba lokela ho ikhantša ka eona.

A re e se ke ea e-ba taba ea ho bua hamonate feela, empa meralo e kenngoe tšebetsong 'me litholoana li bonahale.

Lesotho lene le emetsoe ke Motlatsi oa Bobeli oa President Monghali Matloko Mafanthiri, setho sa Komiti ea Phethahatso sa LeFA, Monghali Mothoalio Mothoalo le Mongoli e Moholo, Monghali Mokhosi Mohapi. Athe monghali Khiba Mohoanyane eena o ne a lokela ho ba moo, kaha e le setho sa likomitjana tsa COSAFA.



Silver e totobalitseng e le boemong bo hantle haholo ba lichelete, 'me mokhatlo o ntse o tšoere ka thata ho bona hore ntho li maemong a hantle.

Artur o bile a tekana selekane pontšeng le mokhatlo oa bolo Afrika hore ke nako ea hore ba kenye mokhoa oa morao-rao oa mahlale a Video Assistant Referee (VAR) e le ho thusana hore liphoso li se be ngata.

"Taba ea bohlokoa ke ho bona hore re koetlisa batho

hore ba tsepamise maikutlo tabeng ena ea VAR. Re sa tsoa tekana le CAF hore re tlise VAR koano hloahloeng ea rona e ka boroa ho Afrika 'me re motlotlo ke hona." Ke Artur eo.

President ena ea COSAFA, o lielletse ka hore maikemisetso ke ho matlafatsa papali ea bolo koano hloahloeng e ka boroa ho Afrika, 'me ke nako e nepahetseng ena ea ho etsa joalo.

H'a lahlela oa hae molango-

Tebalo Lebjaoa

Komisi ea Lipapali Lesotho (LSRC) ka koproanelo le komiti ea Li-Olympic Lesotho(LNOC) li phatlalalitse hore li nkile qeto ea ho qhala komiti e laolang papali ea Taekwondo Lesotho ho ea ka lengolo le ngotsoeng ka la 23 Motšeanong monongoaha.

Ho ea ka lengolo lena, mamekhatlo ena ea lipapali Lesotho, e supa hore e nkile nako e telele e leka ho kena lipakeng qakeng ena ea komiti ea taekwondo, empa ho bonahala ho se tema, ka hona ke hore ba choatle mokhatlo ona ho qaloe likhetho bocha.

Mekhatlo ena 'me e meholo ea lipapali Lesotho, e supa hore e lekile ho buisana le Komiti e Kholo ea Taekwondo Lesotho hore na ke tsela

efe eo ba lokelang ho e latela, empa ho bonahala mofufutso oa bona o ntse o tsoela boeng joaloka oa ntja, ke ka hona ba nkang qeto ea ho qhala komiti ena.

Lengolo le supa hore mekhatlo ena e 'meli ka molao ba nkile taolo eohle ea mokhatlo ona, 'me ke bona ba tla hlophisetsa hore ho lateloe tsela ea ho khetha ka mokhoa o hlakileng ha komiti ea mokhatlo ona oa Taekwondo.

Taelo ke hore bohle litho tsa komiti ea taekwondo li nehelane ka thepa e ho bona ho mekhatlo ena e 'meli pele ho la 31 Motšeanong monongoaha ka hora ea bohlanano mantsiboea.

A bua le Moeletsi oa Basotho, phala ea Lesotho Tae-

kwondo Association, Monghali Sek'hok'he Molikoe, o hlalositse hore ba tl'o lula fatše e le komiti ba ipapisitse le molao oa bona oa motheo. Molikoe a re hona ho etsahetseng ke teko feela ea ho leka ho qhala komiti, empa ha ba e-s'o e qhale 'me ba tla bua le Moeletsi oa Basotho hang kamor'a kopano ea bona.

Mokhatlo ona o ile oa apareloa ke linyeoe tse ngata haholo nakong eo ho neng ho lokeloa ho khethoa Pomiti ea phethahatso ka selemo sa 2020 ho ea 2021. Ho ile hoa e-ba le litho tsa mabatooa tse neng li qosa mokhatlo hore ha oa latela tsamaiso hore ho tle ho kenoe likhethong tseo, keha ho tla kena LNOC le LSRC qakeng eo ho fihlela mona.

LNOC le LSRC li qhala Taekwondo

